



2023-2024

Okula Dönüş  
**Kampanyası**  
Raporu

## Teşekkür

Okula Dönüş Raporu UNICEF liderliğinde Türkiye'deki Eğitim Sektörü Çalışma Grubu (ESÇG) üyelerinin, Afganistan Hazaraları Kültür ve Dayanışma Derneği (AHCSA), Sosyal Gelişim ve Dayanışma Derneği (SGDD-ASAM), Yeryüzü Çocukları Derneği (YEÇED), Care International, Sevgi ve Kardeşlik Vakfı (SEVKAR), Concern Worldwide, Dünya Doktorları Derneği (DDD), Eğitim Reformu Girişimi (ERG), Gaziantep Büyükşehir Belediyesi, Gökkuşluğu Derneği, İnsan Kaynağını Geliştirme Vakfı (İKGV), IGAM İltica ve Göç Araştırma Merkezi, Uluslararası Göç Örgütü (IOM), İzmir Buca Belediyesi, Kilis Belediyesi, Malatya Şam Derneği, Maya Vakfı, Protez Uzunlar için Ulusal Suriye Projesi (NSPPL), Mülteciler Derneği, Rengarenk Umutlar Derneği, Save The Children, Şafak Derneği, Hayata Destek, Türk Kızılay, Uluslararası Tıbbi ve İnsani Yardım Organizasyonları Birliği (UOSSM), Tzu Chi Vakfı, Birleşmiş Milletler Mülteciler Yüksek Komiserliği (UNHCR), Welthungerhilfe (WHH) ve Genç Hayat Vakfı (GHV), kolektif bir üründür. ESÇG ortaklarının uzmanlık ve desteği ile ABD Nüfus, Mülteciler ve Göç Bürosu (BPRM) fonu olmadan tamamlanamazdı. Onlara teşekkürlerimizi sunmak istiyoruz. Raporun tasarımı ARP Media; çevirisi Lexicon Konferans Çevirmenleri'nin destekleriyle gerçekleştirilmiştir. Ayrıca, bu raporun hazırlanmasında danışman olarak yaptığı değerli katkıları için Selin Volkan'a teşekkür ederiz.

Kapak Fotoğrafı: © UNICEF/UN0509151

# İÇİNDEKİLER

<b>1. Giriş</b>	<b>6</b>
Okula Dönüş Kampanyasının arka planı, bağlamı ve amacı	6
Raporun hedefleri ve kapsamı	7
<b>2. Arka Plan ve Bağlam</b>	<b>8</b>
Depremlerin Türkiye'nin eğitim sistemi üzerine etkisi	9
Eğitim sektörünün finansman ihtiyacı ve finansman açığı	13
Acil durum müdahalesinde eğitim sektörünün görev ve sorumlulukları	14
<b>3. Metodoloji</b>	<b>18</b>
<b>4. Anket Sonuçları</b>	<b>19</b>
<b>4.1 Demografik Özellikler</b>	<b>19</b>
<b>4.2 Hane halkı anket bölgeleri ve hareketlilik</b>	<b>21</b>
<b>4.3 Genel Sonuçlar</b>	<b>22</b>
Okula devam ve devamsızlık sebepleri	22
Okul dışı kalmış çocuklar	31
<b>4.4 Deprem illeri üzerine daha ileri analizler</b>	<b>38</b>
<b>4.5 Marmara Bölgesi</b>	<b>41</b>
Okula devam ve devamsızlık sebepleri	41
Okul dışı kalmış çocuklar	43
<b>4.6 Ege Bölgesi</b>	<b>44</b>
Okula devam ve devamsızlık sebepleri	44
Okul dışı kalmış çocuklar	46
<b>5. Özet ve Sonuçlar</b>	<b>48</b>
<b>6. Tavsiyeler</b>	<b>50</b>

# TABLO LİSTESİ

<b>Tablo 1:</b>	Her bölgede uyruğa göre temsil edilen hane halkı sayısı ve yüzdesi ile cinsiyete göre çocuk sayısı	19
<b>Tablo 2:</b>	Uyruğa göre okula devamsızlık sebepleri	25
<b>Tablo 3:</b>	Depremden en çok etkilenen 11 ilden birinde depremden önce ve sonra ikamet etme kriteri kullanılarak, depremden etkilenen ve etkilenmeyen haneler	27
<b>Tablo 4:</b>	Ret sebebine göre potansiyel müdahaleler	37
<b>Tablo 5:</b>	Depremden etkilenen HH'ler arasında ODKÇ (şu anda veya depremlerden önce 11 ilden birinde ikamet eden)	40
<b>Tablo 6:</b>	Marmara Bölgesi'ndeki çocuklar arasında devamsızlığın temel nedenleri	42
<b>Tablo 7:</b>	Marmara Bölgesi'nde yaş kategorisine göre ODKÇ sayısı ve yüzdesi	43
<b>Tablo 8:</b>	Ege Bölgesi'ndeki çocuklar arasında devamsızlığın temel nedenleri	45
<b>Tablo 9:</b>	Ege Bölgesi'nde yaş kategorisine göre ODKÇ sayısı ve yüzdesi	46

# ŞEKİL LİSTESİ

<b>Şekil 1:</b>	Yaş grubuna göre çocuk sayısı ve yüzdesi	20
<b>Şekil 2:</b>	Ankete katılan ilk 16 ildeki hane halklarının haritası	21
<b>Şekil 3:</b>	Depremden önce ve sonra yerleşim yerine göre hane halklarının yüzdesi	22
<b>Şekil 4:</b>	Geçtiğimiz okul yılında (2022-2023) çocukların kaç gün devamsızlık yaptığı	23
<b>Şekil 5:</b>	Geçtiğimiz okul yılı boyunca devamsızlığın ana nedeni	23
<b>Şekil 6:</b>	Bir önceki akademik yıla ait ayrıntılı diğer devamsızlık sebeplerinin pasta grafiği	24
<b>Şekil 7:</b>	Uyruğa göre 2023-2024 eğitim öğretim yılında çocuklarını okula kaydettirme niyetindeki ebeveynlerin yüzdesi	26
<b>Şekil 8:</b>	Çocukların evlenmesi veya okulu bırakması ile ilgili endişelerini bildiren ebeveynlerin yüzdesi	26
<b>Şekil 9:</b>	Depremlerden sonra ikinci yarıyılıda okula devam eden çocukların yüzdesi	27
<b>Şekil 10:</b>	Depremlerden bu yana çocuklarının okula devam ettiğini bildiren ebeveynlerin yer ve uyruklarına göre yüzdesi	28
<b>Şekil 11:</b>	Çocukları her gün okula giden ve haftada 4 günden az okula giden hanelerin yüzdesi	29
<b>Şekil 12:</b>	Çocukları her gün okula giden ve haftada 4 günden az okula giden hanelerin konumlarına ve uyruklarına göre yüzdesi	29
<b>Şekil 13:</b>	Yerinden edilme durumuna ve uyruğa göre depremlerden bu yana okula devam etmeme sebepleri	30
<b>Şekil 14:</b>	Tüm bölgelerde uyruklarına göre ODKÇ yüzdesi	31
<b>Şekil 15:</b>	En yüksek ODKÇ yüzdesine sahip ilk 20 il	33
<b>Şekil 16:</b>	Okul dışı kalmanın en temel sebepleri	34
<b>Şekil 17:</b>	Ebeveynler tarafından çocukların okul dışı kalmasıyla ilgili olarak belirtilen, kategorilere ayrılmış diğer sebepler	35
<b>Şekil 18:</b>	Hacme göre sisteme kayıt sorunlarıyla ilgili giriş yapan illerin ağaç haritası grafiği	36
<b>Şekil 19:</b>	Reddedilme nedenine göre sisteme kaydedilen tüm vakaların yüzdesi (kayıt ve kayıtlılık)	36
<b>Şekil 20:</b>	Depremlerin ardından yerinden edilen hane halklarının uyruklarına göre yüzdesi	38
<b>Şekil 21:</b>	Depremlerin ardından yerinden edilen hane halklarının uyruklarına göre yüzdesi	38
<b>Şekil 22:</b>	Deprem nedeniyle yerinden edildikten sonra ikamet türüne göre HH'lerin yüzdesi	39
<b>Şekil 23:</b>	Marmara Bölgesi'ndeki çocuklar arasında geçtiğimiz eğitim öğretim yılında okula devamsızlık yapılan günler	41
<b>Şekil 24:</b>	Bir sonraki akademik yılda kayıt yaptırmama niyetinin ana sebepleri	42
<b>Şekil 25:</b>	Marmara Bölgesi'nde uyruklarına göre ODKÇ yüzdesi	44
<b>Şekil 26:</b>	Ege Bölgesi'ndeki çocuklar arasında geçtiğimiz eğitim öğretim yılında okula devamsızlık yapılan günler	45
<b>Şekil 27:</b>	Ege Bölgesi'nde uyruklarına göre ODKÇ yüzdesi	47

# KISALTMA LİSTESİ

<b>3RP</b>	Bölgesel Mülteci ve Dayanıklılık Planı
<b>ADAP</b>	Ergen Gelişimi ve Katılımı
<b>AFAD</b>	Afet ve Acil Durum Yönetimi Başkanlığı
<b>OD</b>	Okula Dönüş
<b>ŞEY</b>	Şartlı Eğitim Yardımı
<b>DTM</b>	Yerinden Edilme Takip Matrisi
<b>EBA</b>	Eğitim Bilişim Ağı
<b>EÇE</b>	Erken Çocukluk Eğitimi
<b>SUY</b>	Sosyal Uyum Yardımı
<b>ESÇG</b>	Eğitim Sektörü Çalışma Grubu
<b>BOO</b>	Brüt Okullaşma Oranı
<b>HH</b>	Hane halkları
<b>IEC</b>	Bilgi, Eğitim ve İletişim
<b>LGS</b>	Liselere Geçiş Sistemi
<b>RSPSD</b>	Ruh Sağlığı ve Psikososyal Destek
<b>MIRA</b>	Çok Sektörlü Hızlı İhtiyaç Değerlendirmesi
<b>MEB</b>	Millî Eğitim Bakanlığı
<b>OCHA</b>	İnsani Yardım Koordinasyon Ofisi
<b>ODKÇ</b>	Okul Dışı Kalmış Çocuklar
<b>İMEM</b>	İl Millî Eğitim Müdürlüğü
<b>PIY</b>	Psikolojik İlk Yardım
<b>SDR</b>	İkincil Veri İnceleme
<b>GKKB</b>	Geçici Koruma Kimlik Belgesi
<b>TL</b>	Türk Lirası
<b>TERRA</b>	Türkiye Deprem Toparlanma ve Yeniden İmar Değerlendirmesi
<b>GYD</b>	Geçici Yerleşim Desteği
<b>UKA</b>	Uluslararası Koruma Altında
<b>GKA</b>	Geçici Koruma Altında
<b>UNCT+</b>	Birleşmiş Milletler Ülke Ekibi+
<b>YKS</b>	Yükseköğretim Kurumları Sınavı

# 1. Giriş

## Okula Dönüş Kampanyasının arka planı, bağlamı ve amacı

**Eylül 2023 itibarıyla Türkiye, 3,3 milyonu geçici koruma altındaki (GKA) Suriyeli olmak üzere, 3,6 milyonu aşkın mülteci ve sığınmacıya ev sahipliği yaparak üst üste dokuzuncu kez dünyanın en büyük mülteci nüfusuna ev sahipliği yapan ülke konumundadır. Suriyeli nüfusun 1,8 milyonu çocuklardan oluşmaktadır<sup>1</sup>. Bu bağlamda, Bölgesel Mülteci ve Dayanıklılık Planı (3RP), 2015 yılında Türkiye’de başlatılan ve GKA Suriyelilerin ve uluslararası koruma altındaki kişilerin korunmasına, kapsayıcılığa, hizmetlere erişime ve sosyal uyuma odaklanan çok önemli bir stratejik platform görevi görmektedir<sup>2</sup>.**

Eğitim desteği, özellikle uluslararası koruma altındaki (UKA) mülteci çocuklar için, Türkiye’deki 3RP müdahalesinin hayati bir parçası olmaya devam etmektedir. Haziran 2023 itibarıyla, Türkiye’de 997.243 mülteci çocuk (513.604 erkek ve 483.639 kız) örgün eğitime kayıtlıdır ve bu da brüt okullaşma oranının %64 olduğunu göstermektedir. Brüt okullaşma oranının (BOO) 2023’te bir yıl içinde %64’ten %69’a yükselmesine ve okul öncesinden ortaöğretime kadar tüm eğitim seviyelerinde olumlu değişiklikler gözlemlenmesine rağmen, 450.000’den fazla uluslararası koruma altındaki mülteci çocuğun hâlâ eğitime erişememesi sorun teşkil etmeye devam etmektedir. Dikkate değer şekilde, özellikle Suriye kökenli çocuklar olmak üzere okul dışı kalmış GKA çocukların sayısında bir azalma gerçekleşmiştir; ancak bu rakam 390.000 civarında kalmaya devam etmektedir. Bu rakamlar, Türk çocuklarının

okula kayıt oranlarından önemli ölçüde düşüktür. 2021-2022 eğitim öğretim yılında okullaşma oranı 6-9 yaş grubunda (ilkokul) %93,6, 10-13 yaş grubunda (ortaokul) %89,8 ve 14-17 yaş grubunda (lise) %89,7 olarak gerçekleşmiştir. 2022-2023 eğitim öğretim yılında, pandemi yıllarındaki duraksamanın ardından, ilkokul çağındaki çocukların %93,9’unun, ortaokul çağındaki çocukların %91,2’sinin ve lise çağındaki çocukların %91,7’sinin örgün eğitime kaydolmasıyla rakamlar biraz daha iyileşme göstermiştir; ancak hedef, özellikle okul dışı kalmış çocuklar (ODKÇ) için bu oranları daha da artırmaktır.<sup>3</sup>

Eğitim ortakları, çocukların ve ailelerin kaliteli eğitim öğrenim haklarını kullanabilmeleri için örgün eğitime ve yaygın, sargın ve çevrimiçi öğrenme fırsatları dâhil olmak üzere diğer öğrenme biçimlerine erişimin gerçekleşmesi ve bu eğitimlerde kalıcılığın sağlanması konusunda Millî Eğitim Bakanlığını (MEB) desteklemeye devam etmektedir. UNICEF, 2019 yılından bu yana Türkiye Eğitim Sektörü Çalışma Grubunun (ESÇG) lider kuruluşu olarak 80’den fazla kurumun çalışmalarını koordine etmektedir. Eğitim sektörünün, mülteci ve göçmen çocuklar da dâhil olmak üzere tüm çocukların ve gençlerin özgün eğitim ihtiyaçlarını karşılama taahhüdü, herkes için mevcut olan farklı eğitim fırsatlarına ilişkin farkındalığın artırılmasına dayanmaktadır. 2014’ten bu yana eğitime erişimin ve eğitimde devamlılığın sağlanması taahhüdünü güçlendirmek amacıyla dış erişim, farkındalık yaratma ve bilginin yayılması gibi hedefleri kapsayan **Okula Dönüş Kampanyası** yıllık olarak yürütülmektedir. Ebeveyn anketi ve

<sup>1</sup> BMMYK Türkiye Bilgi Formu, Eylül 2023. <https://www.unhcr.org/tr/wp-content/uploads/sites/14/2023/10/bi-annual-fact-sheet-2023-09-turkiyeF.pdf> adresinden erişilebilir.

<sup>2</sup> Bölgesel Stratejik Bakış 2023. 3RP Bölgesel Mülteci ve Dayanıklılık Planı. [https://www.3rpsyriacrisis.org/wp-content/uploads/2023/06/Regional\\_Strategic\\_Overview2023\\_.pdf](https://www.3rpsyriacrisis.org/wp-content/uploads/2023/06/Regional_Strategic_Overview2023_.pdf) adresinden erişilebilir.

<sup>3</sup> Millî Eğitim İstatistikleri Örgün Eğitim 2022/23. Eylül 2023. [https://sgb.meb.gov.tr/meb\\_iys\\_dosyalar/2023\\_09/29151106\\_meb\\_istatistikleri\\_orgun\\_egitim\\_2022\\_2\\_023.pdf](https://sgb.meb.gov.tr/meb_iys_dosyalar/2023_09/29151106_meb_istatistikleri_orgun_egitim_2022_2_023.pdf) adresinden erişilebilir.

ülke çapında çeşitli eğitim ortakları tarafından tutulan ve sürdürülen tamamlayıcı 'Sorun Kayıt Sistemi' **Okula Dönüş Kampanyası**'nın merkezinde yer almaktadır. Bu araçlar, farklı seviyelerdeki paydaşların katılımını sağlamak ve toplanan bilgilerle eğitime erişimin önündeki zorlukları ortaya çıkarmayı ve il, okul kademesi, uyruklar ve çocuklar arasındaki diğer demografik farklılıkları göz önünde bulundurarak okul dışı kalmış çocuklar, okula gitmeme nedenleri, gelecekte okula kayıt ve kayıtlılık niyetleri ve bunun önündeki engeller hakkında hayati bilgiler toplamayı amaçlamaktadır.

6 Şubat 2023 tarihinde Türkiye'nin Kahramanmaraş iline bağlı Pazarcık ve Elbistan ilçelerinde 7,7 ve 7,6 büyüklüğünde iki yıkıcı deprem meydana gelmiş, bu depremleri 3.100'den fazla artçı deprem izlemiş ve büyük yıkıma yol açmıştır.<sup>4</sup> Okullar, üniversiteler ve diğer eğitim kurumlarında önemli yapısal hasara yol açarak öğrencilerin, eğitimcilerin ve diğer personelin yerlerinden edilmesine yol açan deprem, bölgenin eğitim sistemini ciddi şekilde etkilemiştir. Geçici öğrenme alanlarının sağlanması, eğitim ve öğretmen tesislerinin yeniden inşası ve toparlanmayı ve dayanıklılığı desteklemek için özel programların uygulanması da dâhil olmak üzere, özellikle sevdiklerini ve bakım verenlerini kaybederek travmatik deneyimler yaşayanların duygusal iyilik hâlinin ve öğrenciler ile eğitimciler arasında psikolojik sıkıntı yaratan, toplum ağlarındaki yıkımın üzerine eğilmek için kapsamlı bir yeniden inşa çalışmasına acilen ihtiyaç duyulmaktaydı.

Bu doğrultuda, Okula Dönüş Ebeveyn Anketi ve 2023-2024 akademik yılı için 'Sorun Kayıt Sistemi' aracılığıyla toplanan bilgiler, yıllık **Okula Dönüş Kampanyası**'nın etkinliğinin değerlendirilmesinde büyük önem taşımaktadır. Bu değerlendirme, kampanyanın okula dönüş üzerindeki etkisini

ve depremden etkilenen binlerce aile ve çocuğa, felaketin ağırlaştırdığı koşullarda hem eğitim hem de eğitim dışı konularda sağlanan desteği ele almaktadır.

## Raporun hedefleri ve kapsamı

**Bu raporda, Temmuz 2023'te gerçekleştirilen Okula Dönüş Ebeveyn Anketi'nin bulguları ve analizi, ayrıca ülke genelinde kayıt ve kayıtlılık sorunları ile eğitime erişimin önündeki engelleri kaydeden ortaklar tarafından oluşturulmuş sorun kayıtları sunulmaktadır.** Rapor, depremden etkilenen bölgelere ve başta okula gitmeyen çocuklar ve yerinden edilmiş aileler olmak üzere, çocukların ve ailelerin karşılaştığı zorluklara daha fazla odaklanarak, Türkiye'de eğitimin mevcut durumuna etki eden faktörlerin kapsamlı bir şekilde anlaşılmasını sağlamayı amaçlamaktadır. Bu rapor, eğitim sektörü tarafından kullanılan stratejileri ve bugüne kadar elde edilen başarıları, aynı zamanda söz konusu sorunları ele almayı sürdürürken başvurulacak acil ve uzun vadeli müdahaleleri özetlemektedir. Vaka çalışmaları, en başarılı uygulamalar ve çocukların okula devam etmesini sağlama konusunda sektörde elde edilen başarılarla odaklanarak hazırlanan raporda, desteğin sürdürülmesi için uygun eylem ve politika önerileri özetlenecektir. Son olarak, **Okula Dönüş Kampanyası**'nın iki ana bileşeni aracılığıyla toplanan bilgilerin sentezlenmiş analizi, kanıta dayalı programlamayı destekleyecek ve eğitim sektöründe bilgi yönetimini geliştirerek Eğitim Sektörü Çalışma Grubunu tüm çocuklar için erişilebilir, eşit ve kaliteli eğitimi geliştirmesi konusunda destekleyecektir.

<sup>4</sup> OCHA. Türkiye'de Meydana Gelen Depremler için Acil Yardım Çağrısı 2023. <https://reliefweb.int/report/turkiye/flash-appeal-turkiye-earthquake-february-may-2023-entr> adresinden erişilebilir.

# 2. Arka Plan ve Bağlam

## Depremlerin Türkiye'nin eğitim sistemi üzerine etkisi

### Hasarın Boyutu

**Türkiye'yi 6 Şubat 2023 tarihinde vuran yıkıcı depremler, özellikle depremden en çok etkilenen 11 il olan Adıyaman, Gaziantep, Kilis, Hatay, Malatya, Diyarbakır, Adana, Osmaniye, Kahramanmaraş, Şanlıurfa ve Elâzığ'da derin etkiler yaratmıştır.**<sup>5</sup> Hasarın boyutu çok geniş olup 300 bin bina yıkılmış, 3 milyon kişi yer değiştirmiş, 100 binden fazla kişi yaralanmış ve 50 binden fazla kişi hayatını kaybetmiştir.<sup>6</sup> Türk vatandaşlarının yanı sıra yaklaşık 1,74 milyon mülteci ve göçmenin de dâhil olduğu, yaklaşık 5,6 milyonu çocuk olmak üzere tahminen 15,6 milyon kişi, hâlihazırda yüksek mülteci nüfusunun ihtiyaçlarını karşılamakla zorlanan bir bölgede depremden etkilenmiştir. Deprem, en çok zarar gören illerde 9,1 milyon kişiyi doğrudan etkilemiş ve ilk acil yardım çağrısında, insani yardım kuruluşlarının sadece felaketten etkilenenlerin yarısına yardım edebilmek için 1 milyar dolar mali kaynağa ihtiyacı olduğu tahmin edilmiştir.<sup>7</sup>

UNICEF Türkiye İnsani Durum Raporu'da, 8 Ağustos 2023 tarihi itibarıyla 2. tur Yerinden Edilme Takip Matrisi (DTM)/Geçici Yerleşim Desteği (TSS) saha haritalamasından elde edilen veriler kullanılarak duruma genel bir bakış sağlanmış ve insani ihtiyaçlar özetlenmiştir. Rapor, 181.264 hanenin geçici yerlerde yaşadığının tespit edildiğini ve bunun Mart 2023'teki 1. tur verilerine kıyasla yaklaşık %59'luk bir düşüşe işaret ettiğini

ortaya koyarken; kayıt dışı yerlerde yaşadığı tespit edilen hane sayısının 100.159 olduğunu ve bunun da Mart 2023'ten bu yana %64'lük bir düşüşe işaret ettiğini ortaya koymuştur. Yetkililerden alınan rakamlara göre, en çok etkilenen dört ildeki (Adıyaman, Hatay, Kahramanmaraş ve Malatya illeri) 40 resmî çadır kentte (23.211 kişi) ve 349 konteyner kentte (320.805 kişi) hâlen 344.016 kişi ikamet etmektedir.<sup>8</sup> Ayrıca Uluslararası Göç Örgütü (IOM) DTM'nin Ekim ayına ait 3. tur verilerine göre, geçici yerleşim yerlerindeki insan sayısı sabit kalmış, ancak daha resmî alanlara doğru kayda değer bir kayma olmuştur. Ancak özellikle geri dönüşler göz önünde bulundurulduğunda, kayıt dışı alanlardaki azalma ile resmî alanlardaki artış arasında doğrudan bir eş değerlik varsayımında bulunulurken dikkatli olunması tavsiye edilmektedir. Ağustos (2. tur) verileri ile en yakın tarihli Ekim raporu (3. tur) karşılaştırıldığında, resmî alanlardaki, özellikle de AFAD sahalarındaki kişi sayısı 380.000'den 434.524'e yükselerek %14'lük bir artış göstermiştir. Buna karşılık DTM tarafından belgelenen gayiresmî alanlardaki kişi sayısı 459.696'dan 352.628'e düşerek %23'lük bir azalma göstermiştir. En çok etkilenen beş ilde geçici yerleşim yerlerinde bulunan toplam kişi sayısı 839.696 olarak bildirilmiş olup, bu sayı net olarak 787.152 kişi azalmıştır. Ayrıca Türkiye Koruma Sektörü İhtiyaç Değerlendirmesi'nin 7. tur verilerine göre, hanelerin en az %36'sının depremden etkilenen 11 ilden taşındığı ve en az %43'ünün de depremden bu yana aynı il içinde farklı mahallelere veya ilçelere taşındığı görülmektedir. Bu bulgular,

<sup>5</sup> OCHA. Türkiye'de Meydana Gelen Depremler için Acil Yardım Çağrısı 2023. <https://reliefweb.int/report/turkiye/flash-appeal-turkiye-earthquake-february-may-2023-entr> adresinden erişilebilir.

<sup>6</sup> İnsani Yardım Geçişine Genel Bakış - Türkiye Deprem Müdahalesi (15 Ağustos 2023) <https://www.unocha.org/publications/report/turkiye-humanitarian-transition-overview-turkiye-earthquake-response-august-2023#:~:text=Following%20the%20two%20earthquakes%20that,provided%20to%205.4%20million%20people> adresinden erişilebilir.

<sup>7</sup> OCHA. Türkiye'de Meydana Gelen Depremler için Acil Yardım Çağrısı 2023. <https://reliefweb.int/report/turkiye/flash-appeal-turkiye-earthquake-february-may-2023-entr> adresinden erişilebilir.

<sup>8</sup> Türkiye İnsani Durum Raporu No. 17 (Deprem), 31 Ağustos 2023. <https://www.unicef.org/documents/t%C3%BCrkiye-humanitarian-situation-report-no-17-earthquake-31-august-2023>



İstanbul, İzmir, Ankara, Kayseri ve Adana gibi depremden etkilenmeyen veya daha az etkilenen büyük şehirlerin yanı sıra çevre illerde de potansiyel olarak daha fazla kaynak ve destek ihtiyacına yol açan hareketliliğin arttığını göstermektedir.<sup>9</sup>

## Depremın Eğitim Sektörüne Etkisi

Eğitim sektörü, etkilenen çeşitli sektörler arasında, hasarın okullara, yüksekokullara ve eğitim kurumlarına kadar uzanması ve hem Türk hem de mülteci çocukların normal eğitim faaliyetlerini sekteye uğratması nedeniyle önemli aksaklıklarla karşı karşıya kalmıştır. Depremlerin ardından, etkilenen illerdeki okullar geçici olarak kapatılmış ve bu okulların birçoğu evlerini boşaltmak zorunda kalan aileler ve çocuklar için geçici barınma yeri olarak hizmet vermiştir. Kapanmanın boyutu, özellikle son yıllarda ciddi etkileri olan pandeminin ardından, potansiyel öğrenme kaybı, okul terklerinin artması ve çocukların psikososyal iyilik hâli üzerindeki olumsuz etkiler konusunda endişelere yol açmıştır.

Ortak yürütülen Çok Sektörlü Hızlı İhtiyaç Değerlendirmesi (MIRA) öncelikle barınma, gıda ve temel hizmetler gibi acil ihtiyaçlara odaklanırken, eğitim sektörü kapsamlı ve spesifik bir hızlı ihtiyaç değerlendirmesinden yoksun kalmıştır. Eğitim sektörü ortakları tarafından yürütülen değerlendirmelerin çoğunun kapsamı dardır, ilçe ya da okul düzeyindeki verilere özel olarak hazırlanmamıştır ve kırsal ve kentsel ortamlardaki acil ihtiyaçları belirleme konusunda sınırlılıkları olmuştur. Bununla birlikte, Türkiye Hükümeti tarafından hazırlanan TERRA raporu, hasar düzeyine ilişkin önemli bilgiler sağlamış ve Mayıs 2023'te gerçekleştirilen İkincil Veri İnceleme (SDR) çalışması da Acil Durumlarda Eğitim konusunda mevcut verileri bir araya getirmeyi ve etkiye ilişkin kanıtlar oluşturmayı amaçlamıştır.

## Eğitime Erişimde Aksaklıklar ve Fiziksel Hasar

Depremlerden önce, etkilenen bölgedeki 11.000'den fazla okula, 350.000'i mülteci ve



© UNICEF/UN0585145

<sup>9</sup> BMMYK. Türkiye Koruma Sektörü İhtiyaç Değerlendirmesi 7. Tur (21 Eylül 2023) <https://reliefweb.int/report/turkiye/turkiye-protection-sector-needs-assessment-round-7-august-2023> adresinden erişilebilir.

göçmen çocuk olmak üzere yaklaşık 4,1 milyon öğrenci devam etmekteydi. Depremlerin ardından bu 4.1 milyon öğrencinin eğitime erişimi kesintiye uğramıştır. Depremden etkilenen bölgede, Türkiye'deki öğrencilerin %21,4'ü eğitim görürken, eğitim altyapısı açısından, etkilenen bölgede, ülkedeki tüm eğitim kurumlarının %21'i bulunmakta ve Türkiye'deki öğretmenlerin %19,1'i istihdam edilmektedir; bu da eğitim sektöründe karşılaşılan zorlukların büyüklüğünü yansıtmaktadır.<sup>10</sup> Ayrıca depremlerden önce, etkilenen illerde 226.593 öğretmen bulunmaktaydı. Bunların arasında 4.097 öğretmen ve eğitim personeli, barınma ve diğer sorunlar nedeniyle en çok etkilenen illerden etkilenmeyen illere kalıcı olarak nakledilmiş olup, bölgede okula dönüşü daha da zorlaştırması beklenen bir öğretmen açığı yaratmıştır.

Okul altyapısındaki hasarın ilk değerlendirmesi, depremden en çok etkilenen beş ildeki 3.852 okuldan yaklaşık 2.976'sının (64'ü yıkılmış; 338'i ağır, 107'si orta ve 2.467'si hafif hasarlı) hasar gördüğünü göstermiştir. Daha kapsamlı olarak, TERRA raporunun, denetlenen 20.340 eğitim binasından 8.162'sine dair incelemesi, 72'si yıkılmış, 504'ü acil yıkım gerektiren, 331'i orta hasarlı ve 2.533'ü hafif hasarlı olmak üzere, yapılarıdaki hasarın boyutunun çok daha yüksek olduğunu ortaya koymuştur. Bu binaların restorasyonu için gereken tahmini finansman 39,69 milyar TL (2,11 milyar ABD doları) olup, daha fazla inceleme yapıldıkça bu rakamın daha da artması beklenmektedir. Toplam 5.024 kurumu kapsayan özel eğitim kuruluşları da büyük bir hasara uğramıştır. İncelenen 119 binanın 14'ünün yıkıldığı, 27'sinin ağır hasarlı, 19'unun orta hasarlı ve 58'inin hafif hasarlı olduğu tespit edilmiştir. Bu durum, eğitim sektörünün karşılaştığı çeşitli zorlukların ve hem kamu hem de özel eğitim kurumlarındaki kapsamlı rehabilitasyon ihtiyaçlarının giderilmesine



© UNICEF/UNI427147

<sup>10</sup> TERRA Raporu, MEB.

<sup>11</sup> TERRA Raporu, MEB.



© UNICEF/UN0566925

yönelik iş birliğine dayalı çalışmaların aciliyetinin altını çizmektedir.<sup>11</sup>

### **Depremın Eğitim Müdahalelerinin Kalitesine ve Dayanıklılığa Etkisi**

Ağustos ayında, depremlerden altı ay sonra, OCHA, İnsani Yardım Geçişine Genel Bakış raporunda hasarın boyutu, aksaklıklar ve çözüm bekleyen zorluklarla ilgili birkaç önemli noktayı rapor etmiştir. Depremlerin ardından, çocukların gıda alımlarının yetişkinlere göre %3, diğer temel hizmet ve ürün harcamalarının yetişkinlere göre %8 ve tıbbi bakım harcamalarının yetişkinlere göre neredeyse %12 daha fazla azaldığı görülmektedir. Kız ve erkek çocuklar yüksek oranda işçiliğe (%32), evliliğe (%17) ve dilencililiğe (%16) maruz kalmıştır. Öncelikli insani ihtiyaçlara ilişkin olarak, okul inşası, okulların rehabilitasyonu

veya geçici öğrenme alanlarının sağlanması yoluyla okul altyapısının desteklenmesi, okula devamlılığın sağlanması, telafi programları, yapılandırılmış dış erişim, özel kayıt ve vaka yönetimi, teşvik programları, çocukların fiziksel ve ruhsal refahının ele alınması ve özellikle risk altındaki gruplar için Şartlı Eğitim Yardımı (ŞEY)/ Sosyal Uyum Yardımı (SUY) sağlanması gibi müdahalelerin devam etmesi gerekli görülmüştür.<sup>12</sup>

Depremden etkilenen illerin tüm ilçelerinde 24 Nisan 2023 tarihi itibarıyla eğitime devam edilirken, Hatay'da %35 ila %50, Kahramanmaraş'ta %70, Malatya'da %35 ve Adıyaman'da %40 ile düşük seviyelerde devamlılık rapor edilmiştir.<sup>13</sup> DTM'nin Ekim 2023'teki 3. turunda, eğitimle ilgili değerlendirmeler, mahallelerin

<sup>12</sup> OCHA. İnsani Yardım Geçişine Genel Bakış - Türkiye Deprem Müdahalesi (15 Ağustos 2023). <https://reliefweb.int/report/turkiye/humanitarian-transition-overview-turkiye-earthquake-response-august-2023> adresinden erişilebilir.

<sup>13</sup> OCHA. Türkiye: 2023 Deprem Durum Raporu No. 17 (6 Mayıs 2023). <https://reliefweb.int/report/turkiye/turkiye-2023-earthquakes-situation-report-no-17-6-may-2023-entr> adresinden erişilebilir

yüzdesine göre bildirilen Ağustos ayındaki rakamlara kıyasla okula erişimde genel bir iyileşme olduğunu ortaya koymuştur. İlkokula gidenler arasında erişim sorunu yaşadığını bildirenler, Ağustos ayındaki %30 oranından iyileşme göstererek %11'e gerilemiştir. Adıyaman en az ilerleme gösteren il olurken (%30'dan %20'ye), Hatay (%22'den %9'a), Kahramanmaraş (%34'ten %3'e) ve Malatya (%32'den %14'e) ilköğretime erişim konusunda önemli iyileşme kaydetmiştir. Ortaöğretime erişim açısından, mahallelerin %26'sı depremlerden önce ortaokul bulunmadığını bildirmiştir. Ortaokulu olan mahallelerin %11'i erişim sorunu yaşadığını bildirmiştir; bu oran Ağustos ayında %28'dir. Adıyaman yine sınırlı bir iyileşme gösterirken (oran %29'dan %22'ye düşmüştür), diğer illerde daha önemli iyileşmeler görülmüştür. Adıyaman'da Çelikhana ve Gerger, Malatya'da Arapgir ve Arguvan gibi ilçeler ortaokullara erişimde ortalamanın üzerinde sorun bildirmiştir. Genel olarak eğitim, sağlık, ulaşım, pazarlar ve işletmelerin/tarımın yeniden başlaması konularında kayda değer iyileşmeler yaşanırken, Hatay ve Adıyaman birden fazla göstergede zorluk yaşayan iller olarak kalmaya devam etmekte ve pazarlara, sağlığa, eğitime ve nakde erişim de dâhil olmak üzere çeşitli göstergelerde sınırlı iyileşme göstererek potansiyel bir geride kalma endişesi yaratmaktadır.<sup>14</sup>

### **Eşitlik, Kapsayıcılık ve Çözüm Bekleyen Zorluklar**

Ek olarak, etkilenen bölgelerden diğer okullara nakillere izin verilmesine rağmen, Geçici Koruma Kimlik Kartı kapsamındaki

mülteci çocukların kimliklerinin veya resmî seyahat izinlerinin olmaması, etkilenmeyen illere taşındıktan sonra okula kayıt açısından en önemli sorunlardan biri olmaya devam etmiş ve devamsızlığın yüksek kalmasına yol açmıştır. Depremlerden sonra güvenlik endişesi nedeniyle okul binalarına girmeye isteksizlik gibi travmatik sorunlar ve psikolojik durumun kötüleşmesi, toplumsal gençlik gelişim faaliyetlerinin eksikliği ve ulaşım sorunları nedeniyle çocukların durumu daha riskli hâle gelmiştir.<sup>15</sup>

Türkiye - Kurumlar-Arası Koruma İhtiyaç Değerlendirmesinin 7. Turu (Ağustos 2023) verileri çocukların okula devam ederken karşılaştıkları ilk beş zorluğun mali zorluklar (%35), akran zorbalığı (%18), en yakın okulun uzaklığından veya erişilemezliğinden kaynaklanan zorluklar (%16), dil engelleri (%12) ve eğitim materyallerinin eksikliğinden kaynaklanan zorluklar (%8) olduğunu ortaya koymaktadır. Güvenlik riskleri ve olumsuz tutumlar gibi diğer zorluklar ise daha az olmakla birlikte %5 oranında belgelenmiştir. Genel olarak hane halkının %27'si hiçbir çocuğunun eğitime erişimi olmadığını belirtirken, %48'i tüm çocuklarının okula gittiğini belirtmiştir. Çocukların okula gitmemesinin başlıca sebepleri arasında mali engeller (%27), kayıt/kayıtlılık ve gerekli belgelerin sağlanması sırasında yaşanan sorunlar (%14), akran zorbalığı (%9), çocukların çalışması (%9), okula uzaklık veya gezici eğitime erişimin olmaması (%8), Geçici Barınma Merkezlerinde hareketliliğin kısıtlı olması (%5), dil engelleri veya Türkçe okuryazarlığının yetersiz olması (%5),

<sup>14</sup>. DTM, ESMAT 3. Tur Verileri, resmî olmayan kayıtlardır; yayın için uygun değildir.

<sup>15</sup>. OCHA. İnsani Yardım Geçişine Genel Bakış - Türkiye Deprem Müdahalesi (15 Ağustos 2023). <https://reliefweb.int/report/turkiye/humanitarian-transition-overview-turkiye-earthquake-response-august-2023> adresinden erişilebilir.



© UNICEF/UNI426969

çocukların psikolojik durumunun kötüleşmesi (%4), çocukların eğitime ilgi duymaması (%4), uyruğa bağlı olarak olumsuz tutumlara maruz kalma (%3) ve sık ikamet değişikliği ya da yakın gelecekte taşınma ihtimali (%3) yer almaktadır. Bu bulgular, depremin ortaya çıkardığı yeni zorluklar ışığında, Türkiye’de çocukların eğitime erişimini etkileyen çeşitli genel zorlukları ve engelleri vurgulamaktadır.<sup>16</sup>

## Eğitim sektörünün finansman ihtiyacı ve finansman açığı

Depremlerin ardından, eğitimle ilgili zorluklar da dâhil olmak üzere ilk üç aydaki durumun ele alınabilmesi için acil ve önemli bir finansman ihtiyacı ortaya çıkmıştır. Depreme müdahale amacıyla eğitim sektörüne yönelik olarak ilk Kurumlar Arası Acil Yardım Çağrısı’nda belirtilen mali ihtiyaçlar 41.045.000 ABD doları gibi önemli bir miktara ulaşmıştır. Bu fonun hem Türk hem de mülteci çocuklar dâhil olmak üzere 505.000 kişiye ulaşması hedeflenmiştir. Bu rakam, depremden etkilenen nüfusun eğitimini sürdürmek için gereken müdahalenin hayati niteliğini ortaya koymaktadır ve Temmuz ayına kadar 1,3 milyon kişiye ulaşmak için gerekli fonun %49’una tekabül eden yaklaşık 20 milyon ABD doları fon sağlanmıştır.<sup>17</sup>

<sup>16</sup> BMMYK. Türkiye Koruma Sektörü İhtiyaç Değerlendirmesi 7. Tur (21 Eylül 2023) <https://reliefweb.int/report/turkiye/turkiye-protection-sector-needs-assessment-round-7-august-2023> adresinden erişilebilir.

<sup>17</sup> OCHA. İnsani Yardım Geçişine Genel Bakış - Türkiye Deprem Müdahalesi (15 Ağustos 2023). <https://reliefweb.int/report/turkiye/humanitarian-transition-overview-turkiye-earthquake-response-august-2023> adresinden erişilebilir.



## Acil durum müdahalesinde eğitim sektörünün görev ve sorumlulukları

Türkiye’de 2023 yılında meydana gelen yıkıcı depremlerin ardından okulların uzun süre kapalı kalması ve çocukların eğitimine yönelik risklerin farkında olan eğitim sektörü, Millî Eğitim Bakanlığı öncülüğünde yürütülen müdahaleyi destekleyerek programların kapsayıcı, erişilebilir ve mülteciler ile hassas durumdaki gruplar da dâhil olmak üzere etkilenen tüm nüfusun ihtiyaçlarına göre uyarlanmış olmasını sağlamıştır. ESÇG, eğitim sektörünün karşılaştığı kendine özgü zorlukları ele almak üzere çok yönlü bir müdahaleyi koordine etmek ve uygulamak için özenle çalışmaktadır. Deprem müdahalesi için Acil Durumlarda Eğitim koordinasyonu, Bölgesel Mülteci ve Dayanıklılık Planı (3RP) kapsamında mevcut Güneydoğu Türkiye Eğitim Çalışma Grubuna tamamlayıcı katkıda bulunmuştur.

Eğitim Sektörü Çalışma Grubu liderinin (UNICEF) temel öncelikleri arasında Gaziantep ve etkilenen illerde haftalık sektör toplantıları düzenlemek, ortaklarla etkili koordinasyon sağlamak ve uygun zamanlarda hazırlanan toplantı tutanakları ve raporlar aracılığıyla bilgi paylaşmak yer almaktadır. Çalışma Grubu, müdahalelerdeki boşlukları belirlemeye, ulusal düzeydeki çabaları uyumlu hale getirmeye ve koordinasyon gruplarına aktif olarak katılmaya odaklanmaktadır. Ayrıca depremden etkilenen illerde standartların uygulanması, okulların yeniden açılması için savunuculuk çalışması yürütülmesi ve eğitim ve mentorluk yoluyla kapasite geliştirilmesinde önemli bir rol oynamaktadır. Birim, kapsamlı ve iş birlikçi bir eğitim müdahalesini desteklemek için veri yönetimi, ihtiyaç değerlendirmeleri ve kaynak seferberliği üzerinde durmaktadır.

UNICEF ayrıca Gaziantep merkezli Alan Bazlı Koordinasyon Ekibi’nde (ABC Ekibi) eğitim sektörü koordinasyonuna liderlik etmekte ve faaliyetleri düzene sokmak, bilgi paylaşmak, toparlanmayı desteklemek, yerel makamlarla uyumu artırmak ve Ankara’daki BM Ülke Ekibi+’ya (UNCT+) rapor vermek gibi BM Sistemi içinde verimli iş birliğini kolaylaştırmaktadır.

### **Acil Öncelikler: Çocukların ve Eğitimcilerin Desteklenmesi**

Türkiye Hükûmeti tespit edilen acil ihtiyaçların giderilmesi için hızlı bir şekilde harekete geçmiştir. Her ne kadar kurumlar arası ortak MIRA barınma, gıda ve sağlık hizmetlerine yönelik acil ihtiyaçların vurgulanmasında önemli bir rol oynayarak ilk müdahale çalışmalarına rehberlik etse de eğitim sektöründeki ihtiyaçlar kapsamlı bir şekilde araştırılmamış ve belgelenememiştir. Bu bağlamda, hükûmetin öncülüğünde hazırlanan kapsamlı ve daha detaylı TERRA raporu, depremlerin tüm sektörlerde yol açtığı genel hasara ve özellikle de depremlerin Türkiye'nin eğitim sektörü üzerindeki fiziksel ve sosyokültürel etkilerine ilişkin kritik bilgiler sunmuş ve hükûmetin, depremler sonrasında eğitim ihtiyaçlarının karşılanmasındaki kilit rolünün altını çizmiştir.

Bu doğrultuda, çocukların ve eğitimcilerin acil ihtiyaçlarını karşılamak üzere acil müdahale faaliyetleri başlatılmıştır. Bu amaçla Türkiye Hükûmeti derhal çok yönlü bir destek sistemini uygulamaya koymuştur. Depremden doğrudan etkilenen 166.000'den fazla öğrenci kendi seçtikleri illere yerleştirilmiş, afet bölgesi ilan edilen illerdeki ortaokul ve lise öğrencileri ücretsiz yatılı imkânlar sunan okullara nakledilmiştir. Hükûmet, eğitimin devamlılığını sağlamak amacıyla, özellikle başka illere nakledilen öğrenciler için ikinci yarıyıldaki devamsızlıkla ilgili hükümlerde muafiyetler getirmiştir. Akademik tedbirler, ikinci akademik dönem için geçerli olmak üzere, Liselere Geçiş Sistemi (LGS) ve Yükseköğretim Kurumları Sınavı (YKS) konularına yönelik

özel değerlendirmelerle birlikte, sınava girenleri de kapsamıştır. Eğitime destek girişimleri arasında, öğrencilerin LGS ve YKS'ye hazırlanmalarına yardımcı olacak destek ve yetiştirme kursları için 510 nokta oluşturulması yer almaktadır. Ayrıca ülke çapında 1,2 milyon öğretmene yönelik seminerlerin verildiği ve sosyal etkinlik alanları ve oyun alanları olarak hizmet veren belirlenmiş çadırlarda uzmanlar tarafından psikososyal destek sağlandığı kapsamlı bir psikososyal destek planı hazırlanmış ve uygulanmıştır. Çocukların yaşadıkları travmayla başa çıkmalarına yardımcı olmak için gerekli psikososyal desteğin sağlanması, çocuk ve genç dostu alanların ve geçici öğrenme alanlarının faaliyete geçirilmesi, çocukların eğitimlerine erken yaşta devam etmeleri için destekleyici ve güvenli bir ortam sağlamanın önemini göstermiştir. Materyal ihtiyaçlarının karşılanması amacıyla, depremden etkilenen öğrencilere milyonlarca ders kitabı, kaynak kitap ve sürekli dağıtılan kırtasiye setleri sağlanmıştır. Ayrıca hükûmet, göç eden 20.000 öğrenciye tam burs sağlayarak geleceğe yönelik kararlılığını göstermiş ve öğrencilerin eğitim öğretim yılının ikinci döneminde 68 ildeki özel okullarda eğitimlerine devam etmelerini kolaylaştırmıştır. Ayrıca özellikle afet sonrası ortamlarda büyük önem taşıyan, kadınlara ve çocuklara yönelik şiddetin önlenmesi ve bunlara müdahale edilmesine yönelik çabalar da sürdürülmektedir. Hijyen kitlerinin dağıtılması ve çocukların güvenli alanlara tahliyesinde Aile ve Sosyal Hizmetler Bakanlığının desteklenmesi, çocukların refahının korunmasında etkili olmuştur.

## Öncelikli Deprem Müdahale Faaliyetleri: Öğrenmenin Sürekliliğinin Sağlanması

Depremleri takip eden ilk üç ayda, eğitim sektörü ortakları, öğrenimin devamlılığını sağlamak ve çocukların, eğitimcilerin ve toplulukların genel iyilik hâlini ele almak için temel müdahale faaliyetlerine öncelik vermiştir.

Temel öncelikler	Bugüne kadar elde edilen başarılar <sup>18,19</sup>
1. Örgün, yaygın ve sargın eğitime erişiminin sağlanması	405.684 çocuğun erken çocukluk eğitimi de dâhil olmak üzere örgün ve yaygın eğitime erişimi desteklenmiştir. Yaygın ve sargın eğitimden 660 öğrenci faydalanmış, 880 kişiye mali yardım sağlanmıştır. <sup>20</sup>
2. Öğrenimin devamlılığını sağlamak için hijyen kitleri de dâhil olmak üzere acil durum eğitim malzemelerinin sağlanması.	Engeli olanlar da dâhil olmak üzere 1.128.258 çocuk ve gence eğitim malzemesi sağlanmıştır. Ortaöğretim öğrencileri, 23 milyondan fazla dağıtılan 31 tamamlayıcı kitap da dâhil olmak üzere tamamlayıcı öğrenme kaynaklarıyla desteklenmiştir. Geçici barınma merkezi olarak hizmet veren okullar ve diğer eğitim tesislerindeki ailelere dağıtılmak üzere MEB'e 20.011 adet hijyen kiti sağlanmıştır.
3. Çocuk dostu öğrenme alanları kurulmasının ve ilgili faaliyetlerin desteklenmesi	UNICEF tarafından desteklenen ve depremden etkilenen bölgelerde kurulan çocuk dostu alanlardan 639.406 kişi faydalanmıştır.
4. Okullar ve erken öğrenme tesisleri, mobil sınıf konteynerleri ve Eğitim Bilişim Ağı (EBA) birimleri dâhil olmak üzere geçici öğrenme alanlarının kurulması.	Kurumlar, MEB'e 687 çadır okul sağlamıştır. Kurumlar 28 konteyner derslik sağlamış ve 3 hafif çelik çerçeve okul ve 7 prefabrik okul inşa etmiştir.
5. Psikososyal destek (PSD) de dâhil olmak üzere öğretmenlerin, ebeveyn/bakım verenlerin ve çocukların ihtiyaçlarının ve iyilik hâlinin desteklenmesi	386.013'ü çocuk olmak üzere 862.273 kişiye ruh sağlığı ve psikososyal destek (RSPSD) ve psikolojik ilk yardım (PIY) sağlanmıştır. Kurumlar, 36.439 öğretmenin yararlandığı bir psikososyal destek programının uygulanmasında MEB'i desteklemiştir.
6. Eğitim öğretim kaynaklarının ve okul altyapısının tedarik edilmesi de dâhil olmak üzere hasarlı/etkilenen okulların küçük çaplı rehabilitasyonunun gerçekleştirilmesi	Kurumlar, 353.400 kişinin yararlandığı bu öğrenim tesislerinin inşa edilmesi, kurulması veya rehabilite edilmesi amacıyla 1.875 okulda küçük onarımlar yapılması için MEB'i desteklemektedir.
7. Eğitim/öğrenim fırsatları, hijyen mesajları, iyilik hâli ve çocuk bakımı konularında sosyal yardım, farkındalık yaratma ve Bilgi, Eğitim ve İletişim (IEC) materyallerinin dağıtılması	Eğitim sektörü, sosyal yardım, farkındalık yaratma ve bilgi yaymaya odaklanan <b>Okula Dönüş Kampanyası</b> 'nı başlatmıştır. Eğitime erişimin önündeki engelleri anlamak için veli anketleri uygulanmıştır. Güncellenmiş bir Okula Dönüş Bilgi Paketi pek çok dilde yayınlanmış ve dağıtılmıştır. Kayıt ve kayıtlılık önündeki engelleri belirlemek için kullanılan Sorun Kayıt Sistemi tanıtılmıştır.
8. Ergen Gelişimi ve Katılımı (ADAP): Gençlerin Güçlendirilmesi	UNICEF'in girişimleri, gençlerin deprem acil durum müdahalesine katılımına odaklanmaktadır.

<sup>18</sup> OCHA. İnsani Yardım Geçişine Genel Bakış - Türkiye Deprem Müdahalesi (15 Ağustos 2023). <https://reliefweb.int/report/turkiye/humanitarian-transition-overview-turkiye-earthquake-response-august-2023> adresinden erişilebilir.

<sup>19</sup> Türkiye İnsani Durum Raporu No. 17 (Deprem), 31 Ağustos 2023. <https://www.unicef.org/documents/t%C3%BCrkiye-humanitarian-situation-report-no-17-earthquake-31-august-2023>



Revize edilmiş Çocuklara Yönelik İnsani Yardım raporu doğrultusunda, Eğitim ve ADAP için genel yıl sonu hedefi, 5-17 yaş arası 4 milyon çocuğun eğitim sektörü ihtiyaçlarının %70'ini temsil eden, eğitim sektörü destekli sistem güçlendirme ve programlar yoluyla, bireysel öğrenme materyalleri alan 1.660.300 çocuğa ve erken öğrenme dâhil olmak üzere örgün veya yaygın eğitime erişen 2.785.500 çocuğa ulaşmak olarak belirlenmiştir.<sup>21</sup>

2023-2024 eğitim öğretim yılı yaklaşırken, depremden etkilenen bölgelerde okul çağındaki milyonlarca çocuğun kayıt yaptırması beklenirken ve binlerce okul farklı derecelerde hasar görmüşken, eğitim sektörü hâlâ işlevsel öğrenme alanları, öğretmenlerin barınma ihtiyaçları ve öğrenci ile öğretmenlerin ulaşımı gibi acil ihtiyaçlarla karşı karşıyaydı. Bu zorlukların üstesinden gelmek için, Ağustos 2023'te ülke çapında telafi kursları düzenlenmiş, ancak çadır alanlarından resmî konteyner kentlere taşınma devam ettiği için depremden etkilenen bölgelerde katılım düşük kalmıştır. Ayrıca 49.000 yeni öğretmen, 1 Eylül 2023'te ülke çapında öğretmenlik görevlerine başlamaya hazırlanmıştır.<sup>22</sup> İl Millî Eğitim Müdürlüğü (İMEM) yetkilileri, okul öncesi, ilkokul ve ortaokul eğitiminin konteyner kentlerde verildiğini, lise öğrencilerinin ise taşınmalı eğitime ihtiyaç duyduğunu bildirmiştir. Afet sonrasındaki aylar boyunca, İMEM'ler eğitim sektörü koordinasyon toplantılarına aktif olarak katılmışlardır. 61 üye kuruluştan yaklaşık 30'u iki ayda bir yapılan toplantılara katılmış ve dört kilit merkezdeki temas noktaları koordinasyonu kolaylaştırmıştır;

insani müdahaleden toparlanmaya geçişin yakın zamanda gerçekleşmesi beklenmektedir.



© UNICEF/UN0566948

<sup>21</sup> UNICEF. 2023 Çocuklara Yönelik İnsani Yardım Faaliyetleri (HAC) Türkiye Deprem Müdahalesi, revizyon Mayıs 2023. [https://www.unicef.org/media/141966/file/2023-HAC-Turkiye-revised-May\(1\).pdf](https://www.unicef.org/media/141966/file/2023-HAC-Turkiye-revised-May(1).pdf) adresinden erişilebilir.

<sup>22</sup> Türkiye İnsani Durum Raporu No. 17 (Deprem), 31 Ağustos 2023. <https://www.unicef.org/documents/t%C3%BCrkiye-humanitarian-situation-report-no-17-earthquake-31-august-2023> adresinden erişilebilir.

# 3. Metodoloji

Bu rapor, Okula Dönüş Ebeveyn Anketi ve ülke genelindeki eğitim ortakları tarafından sorunların kaydedildiği Sorun Kayıt Sistemi aracılığıyla toplanan verilerin nitel ve nicel analizine dayanmaktadır.

Ebeveyn Anketi, depremden etkilenen 11 il de dâhil olmak üzere 65 ildeki hane halklarından veri derlemiştir. Ankette, depremden etkilenen bölgelerdeki ve farklı uyruklar, öğrenci yaş grupları ve yerinden edilme durumları arasındaki farklılıkları dikkate alarak, okul dışı kalmış çocuklar, okul terkinin nedenleri ve ulusal ölçekte devamsızlıkla ilgili kapsamlı bir dizi sorgulama yapılmıştır. Anket için veri toplama işlemi 4 Temmuz - 15 Ağustos 2023 tarihleri arasında gerçekleştirilmiştir.

Sorun Kayıt Sistemi, çocukların okula kabul edilmediği veya ailelerin çocuklarını okula kaydettirmekte güçlük çektiği durumlar hakkında özel bilgi toplamak için kullanılır. BM kuruluşları, belediyeler, ulusal, il ve okul düzeyindeki uluslararası ve ulusal sivil toplum ortakları dâhil olmak üzere çeşitli ESÇG üyesi kuruluşlar bu sürece katılmakta ve kayıt tutmaktadır. Okula kayıtlı ilgili Sorun Kayıt Sistemi, Ağustos-Ekim 2023 tarihleri arasında kaydedilen 240 vaka için kayıt retlerinin arkasındaki gerekçeler ve potansiyel müdahaleler hakkında ayrıntılı bilgiler içermektedir. İstanbul, İzmir ve Güneydoğu'daki UNICEF temas kişileri ile koordinasyon sağlanarak, bildirilen vakalar il müdürlükleri ile birlikte takip edilmektedir. Çözümeyen vakalar MEB'in merkez ekibine yönlendirilmektedir.



# 4. Anket Sonuçları

## 4.1 Demografik Özellikler

**Okula Dönüş Ebeveyn Anketi, bu hane halklarında (HH) yaşayan 5-17 yaş arası 14.610 çocuğun deneyimlerini temsilen toplam 6.136 aileye ulaşmış, 5.720 aile anketin tamamına katılmıştır. Toplamda 366 engeli olan çocuk tespit edilmiş olup, bu rakam tüm çocukların %2,5'ini oluşturmaktadır. Engeli olan Türk çocukların oranı %1,3 ve engeli olan Suriyeli çocukların oranı ise %3 civarındadır.**

Hane halkı düzeyinde analiz bu raporda dört bölge kategorisine ayrılmıştır: Hâlihazırda depremden etkilenen 11 ilden birinde ikamet eden HH, depremden etkilenmeyen illerde ikamet eden HH, Ege Bölgesi'nde ikamet eden HH ve Marmara Bölgesi'nde (sadece İstanbul'da) ikamet eden HH. Hane halklarının yaklaşık %61'i depremden etkilenen illerde, %39'u depremden etkilenmeyen illerde; yaklaşık %4'ü Ege Bölgesi'nde ve yaklaşık %10'u İstanbul'da ikamet etmektedir.

Okula Dönüş Ebeveyn Anketi'nde temsil edilen uyruklar arasında Suriyeli HH oranı %51 (tüm çocukların %58'ini temsil etmektedir), Türk HH oranı %38 (tüm çocukların %32'sini temsil etmektedir), Afgan HH oranı %9 (tüm çocukların %9'unu temsil etmektedir) ve diğer uyrukların oranı %2'dir (tüm çocukların yaklaşık %1'ini temsil etmektedir). 'Diğer uyruklar' altında sınıflandırılan bireylerin yarısından fazlası İranlılardan oluşurken, az sayıda Iraklı, Ukraynalı, ve Filistinli de görülmektedir. Hane halklarının bölge ve uyruklarına göre ayrıntılı demografik özellikleri Tablo 1'de sunulmaktadır.

**Tablo 1 :** Her bölgede uyruğa göre temsil edilen hane halkı sayısı ve yüzdesi ile cinsiyete göre çocuk sayısı

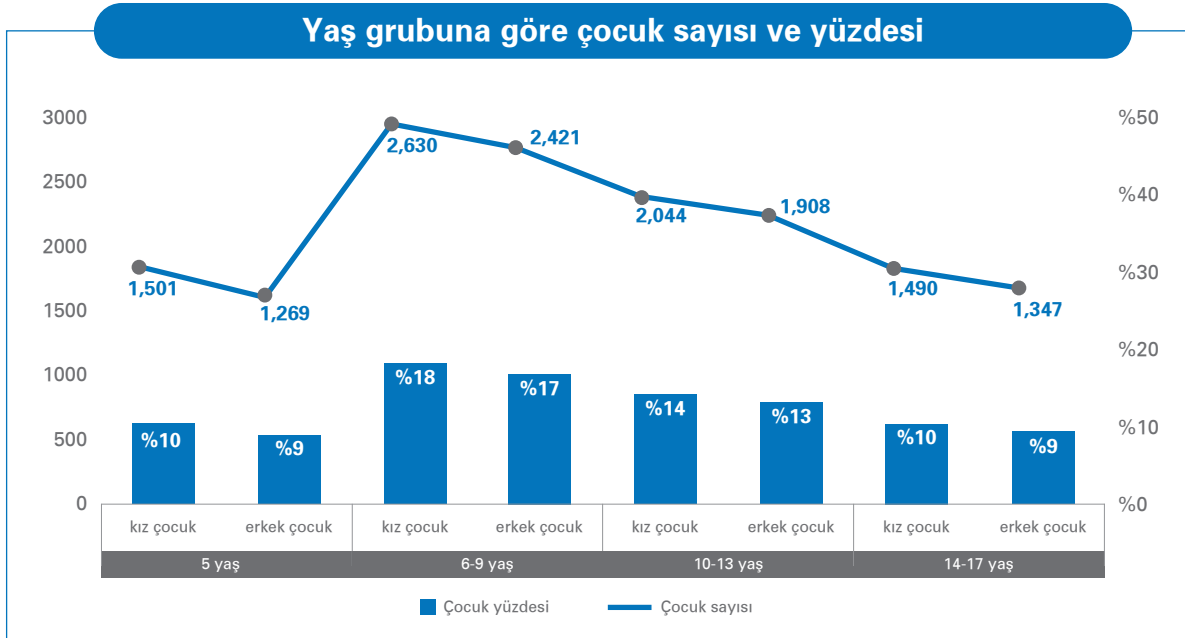
Anket bölgesi / Uyruk	Uyruğa göre HH sayısı	Uyruğa göre hanelerin toplam içindeki oranı	Toplam kız çocuk sayısı	Toplam erkek çocuk sayısı	5-17 yaş arası çocukların toplam sayısı	5-17 yaş arası çocukların toplam içindeki oranı
Deprem illeri	3.493	%61,1	4.846	4.241	9.087	%62,2
Afgan	117	%3,4	162	142	304	%2,1
Suriyeli	1.674	%47,9	2.683	2.415	5.098	%34,9
Türk	1.674	%47,9	1.978	1.660	3.638	%24,9
Diğer	28	%0,8	23	24	47	%0,3
<b>Diğer iller</b>	<b>2.227</b>	<b>%38,9</b>	<b>2.819</b>	<b>2.704</b>	<b>5.523</b>	<b>%37,8</b>
Afgan	395	%17,7	482	453	935	%6,4
Suriyeli	1.262	%56,7	1.699	1.684	3.383	%23,2
Türk	497	%22,3	579	510	1.089	%7,5
Diğer	73	%3,3	59	57	116	%0,8

Anket bölgesi / Uyruk	Uyruğa göre HH sayısı	Uyruğa göre hanelerin toplam içindeki oranı	Toplam kız çocuk sayısı	Toplam erkek çocuk sayısı	5-17 yaş arası çocukların toplam sayısı	5-17 yaş arası çocukların toplam içindeki oranı
Ege Bölgesi	234	%4,1	235	236	471	%3,2
Afgan	97	%41,5	103	118	221	%1,5
Suriyeli	66	%28,2	78	71	149	%1,0
Türk	53	%22,6	41	36	77	%0,5
Diğer	18	%7,7	13	11	24	%0,2
Marmara Bölgesi (İstanbul)	594	%10,4	816	793	1.609	%11,0
Afgan	47	%7,9	70	61	131	%0,9
Suriyeli	500	%84,2	702	683	1.385	%9,5
Türk	38	%6,4	35	40	75	%0,5
Diğer	9	%1,5	9	9	18	%0,2

\*Ege Bölgesi ve İstanbul'daki HH'ler de yukarıdaki etkilenmeyen illerden gelen HH'ler arasındadır.

Çocukların yaşları, okuldaki sınıf düzeylerine karşılık gelen çeşitli kategorilerde kaydedilmiştir: Çocukların %19'u 5 yaşında, %35'i 6 ila 9 yaşında, %27'si 10 ila 13 yaşında ve %19'u 14 ila 17 yaşındadır. Şekil 1'de çocuğun yaşına ve cinsiyetine göre ayrılmış detaylı rakamlar yer almaktadır.

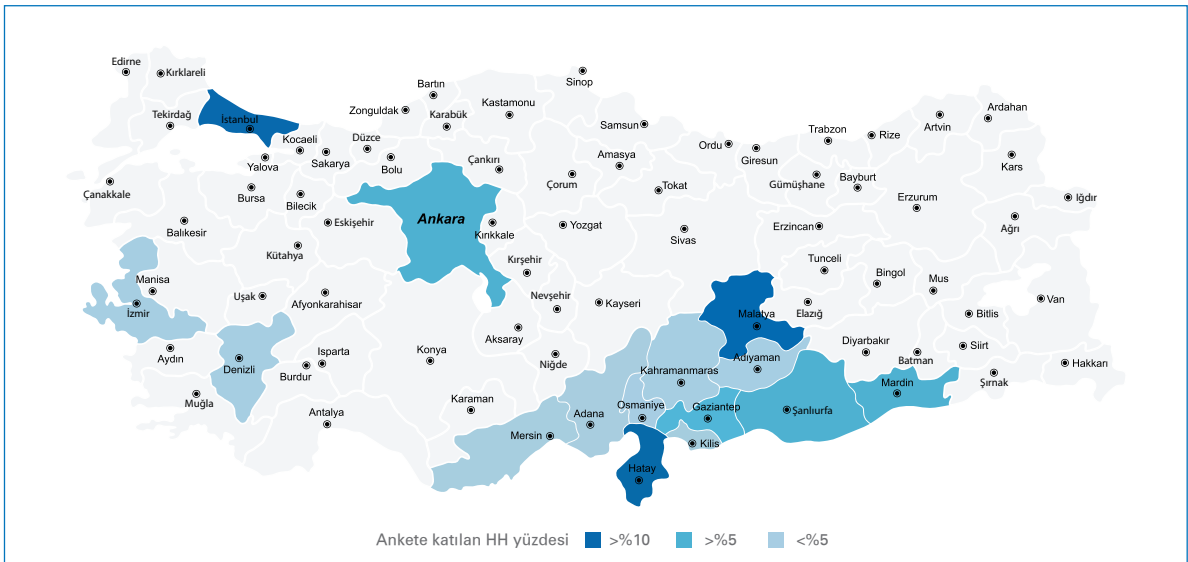
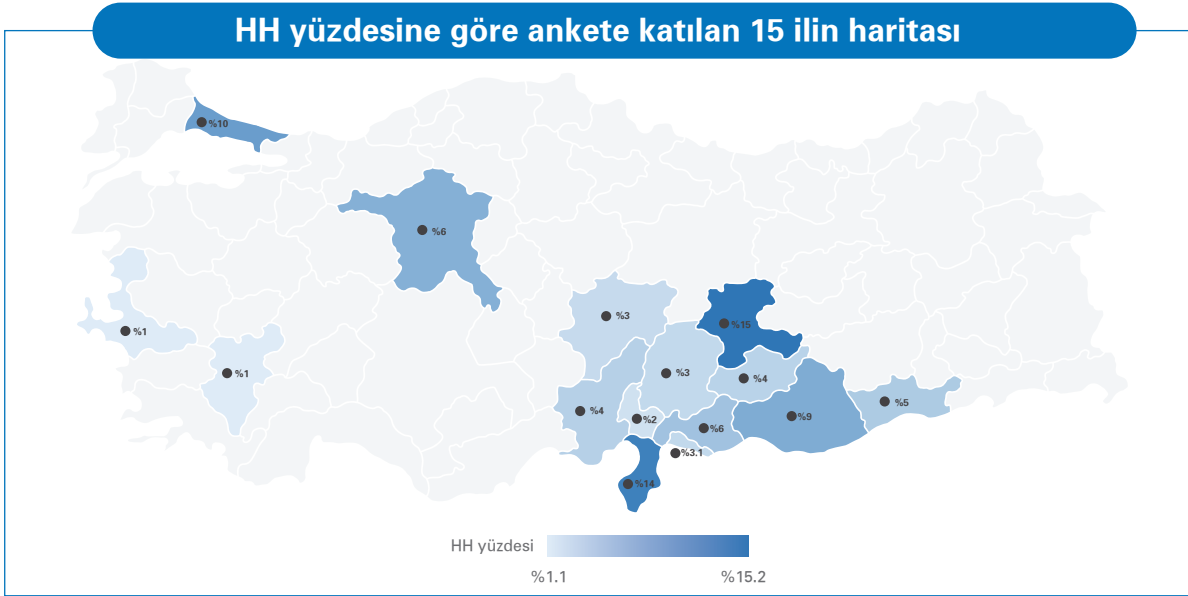
Şekil 1 : Yaş grubuna göre çocuk sayısı ve yüzdesi



## 4.2 Hane halkı anket bölgeleri ve hareketlilik

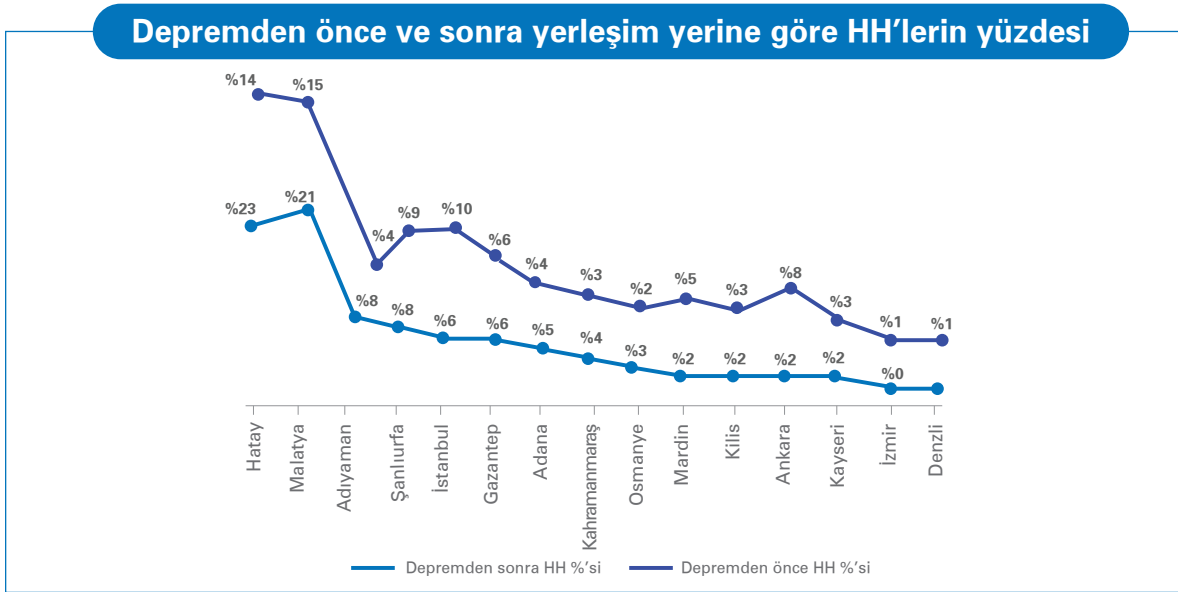
65 ilde hane halkları Okula Dönüş Ebeveyn Anketi'ne katılmıştır. İlk 15 katılımcı il aşağıdaki haritada gösterilmiş olup, en yüksek oranda katılım gösteren hane halkı Malatya'da (%15,2) ikamet etmekte, onu Hatay (13,8%), İstanbul (10,4%), Şanlıurfa (8,6%), Ankara (8,3%), Gaziantep (6,0%), Mardin (4,9%), Adana (4,3%), Adıyaman (4,1%), Kahramanmaraş (3,4%), Kilis (3,1%), Kayseri (3,1%), Osmaniye (2,3%), Denizli (1,1%) ve İzmir (1,1%) takip etmektedir.

Şekil 2 : Ankete katılan ilk 15 ildeki hane halklarının haritası.



Depremlerden önce ve sonra hane halklarının ikamet ettikleri illerin analizi, bazı yerinden edilme ve göç eğilimlerini ortaya çıkarmıştır. Örneğin depremlerden önce katılımcı hane halklarının %21'i Malatya'da, %23'ü Hatay'da ve %8'i Adıyaman'da yaşamaktaydı. Ancak depremlerden sonra bu illerde ikamet eden hane halklarının oranı sırasıyla %15, %14 ve %4'e düşmüştür. Aynı şekilde, şu anda İstanbul'da yaşayan hane halklarının oranı %6'dan %10'a, Ankara'da %2'den %8'e, Mardin'de %2'den %5'e ve Kayseri'de %2'den %3'e yükselmiştir. Bu değişim, depremden etkilenen bölgelerden göç veren ve göç alan illerin örüntülerini göstermektedir.

Şekil 3 : Depremden önce ve sonra yerleşim yerine göre hane halklarının yüzdesi

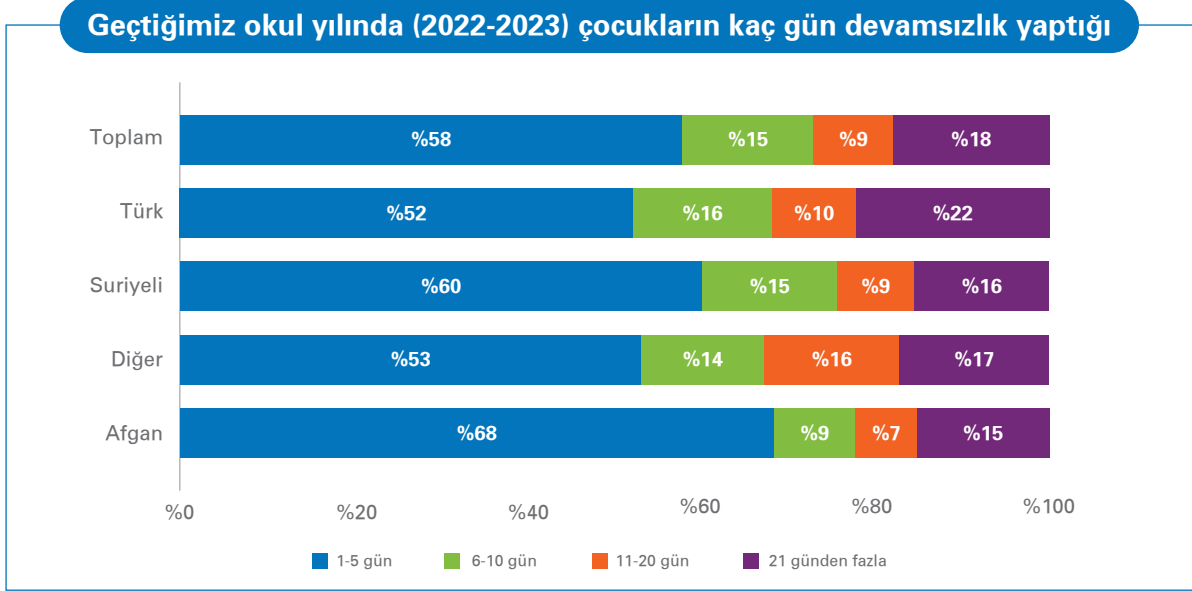


## 4.3 Genel Sonuçlar

### Okula devam ve devamsızlık sebepleri

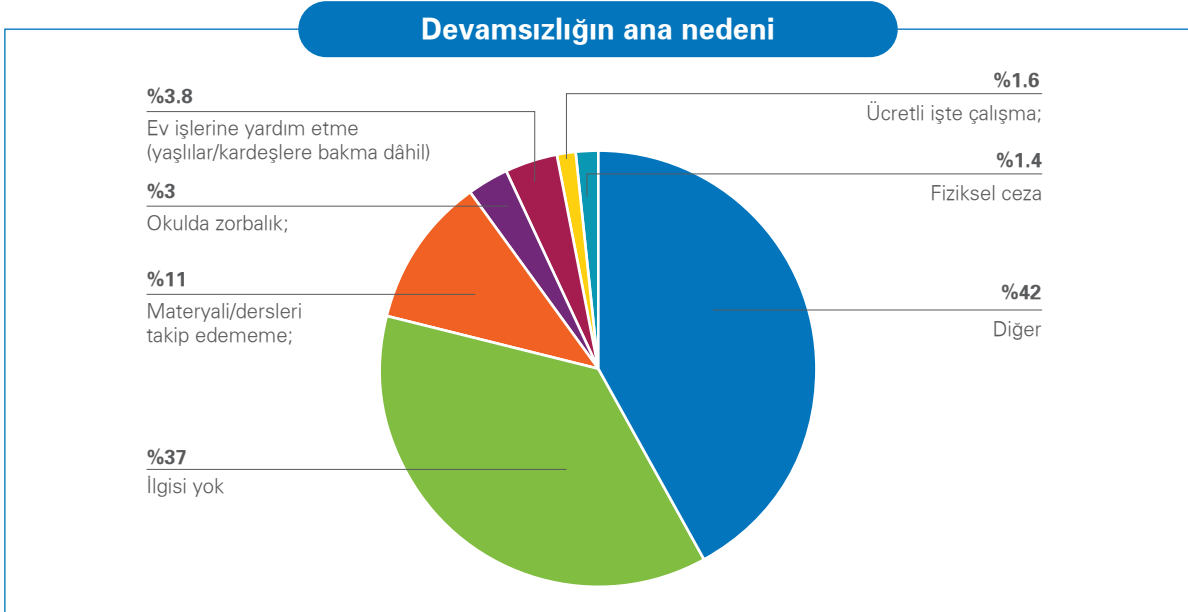
Ankette çocukların okula devamsızlığı da araştırılmıştır. Ebeveynlerden, depremlerin olası etkilerinden önce, geçtiğimiz eğitim öğretim yılında (2022–2023) çocuklarının kaç gün okula devamsızlık yaptığını bildirmeleri istenmiştir. Toplamda, hanelerin çoğu geçtiğimiz eğitim öğretim yılında (%58) çocuklarının sadece 1 ila 5 gün devamsızlık yaptığını bildirirken, %15'i 6 ila 10 gün, %9'u 11 ila 20 gün, %18'i ise 21 günden fazla okula gitmediğini bildirmiştir. Sonuçlar, 21 günden fazla okula gitmeyen çocukların en yüksek oranının Türk aileler arasında olduğunu (%22), bunu diğer uyrukların (%17), Suriyelilerin (%16) ve Afganların (%15) takip ettiğini ortaya koymuştur.

Şekil 4 : Geçtiğimiz okul yılında (2022-2023) çocukların kaç gün devamsızlık yaptığı



Toplamda, devamsızlığın başlıca nedenleri arasında okula ilgi duymamak (%37), çocukların okulda sunulan materyalleri ve dersleri takip edememesi (%11), kardeşlere veya yaşlılara bakmak da dâhil olmak üzere ev işlerine yardım etme zorunluluğu (%4), okullarda yaşanan zorbalık (%3), çocukların ücretli işlerde çalışması (%2) ve fiziksel ceza (%1) yer almaktadır.

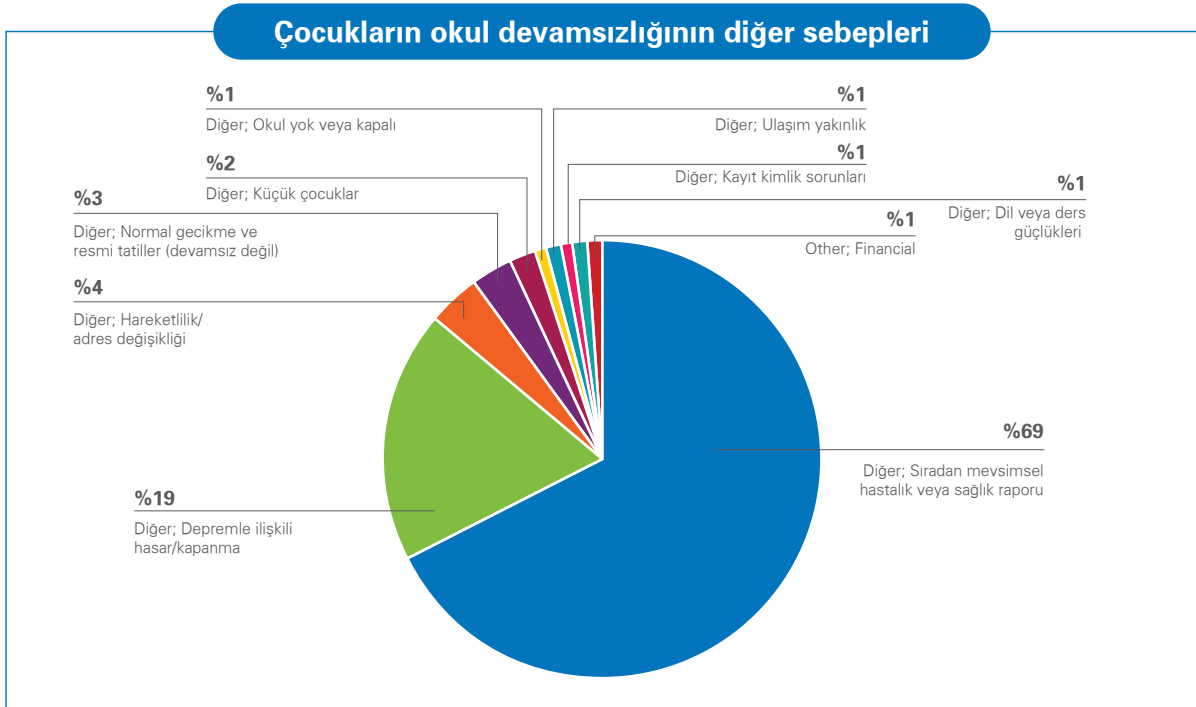
Şekil 5 : Geçtiğimiz okul yılı boyunca devamsızlığın ana nedeni



Hane halklarının çok yüksek bir yüzdesi, açık uçlu cevapların daha fazla analiz edilmesini gerektiren 'diğer sebepler' cevabını vermiştir. Daha ileri analizler, diğer sebeplerin çoğunun sıradan mevsimsel hastalık veya resmî sağlık raporu alma yoluyla okula devamsızlıkla (%68) ilgili olduğunu gösteren olumlu sonuçlar ortaya koymuştur. Buna ek olarak, hanelerin %3'ü de resmî tatillerde okulun kapalı olması nedeniyle çocuklarının okula dönmekte geciktiğini ve devamsızlık yaptığını bildirmiştir; bu da hastalıkla birlikte genellikle bir önceki yıl 1 ila 5 gün arasında okula gidilmediğini ortaya koymaktadır.

Adres değişikliği, çocukların yaşının küçük olması, kayıt ve kimlik sorunları, dil ve mali sorunlar da 'diğer sebepler' cevabıyla ilgili başlıca açıklamalardan bazılarıdır. Ancak bunlar hane halklarının yalnızca %4'ü tarafından okula devamsızlık nedeni olarak belirtilmiştir. Öte yandan, anketin zamanlamasının depremden yaklaşık 6 ay sonra olması nedeniyle, bu soru bir önceki akademik yıldaki devamsızlığa yönelik olmasına rağmen, katılımcılar 'diğer sebepler' açıklamasında depremlle ilgili nedenleri de (%19) belirtmişlerdir.

**Şekil 6** : Bir önceki akademik yıla ait ayrıntılı diğer devamsızlık sebeplerinin pasta grafiği.



Okula devamsızlığın temel sebepleri Türk çocuklar ile mülteci ve göçmen çocuklar arasında farklılık göstermektedir. Okulda zorbalık Türk hane halklarının sadece %1'i tarafından dile getirilirken; Suriyeli hanelerin yaklaşık %8'i, diğer uyruklardan hanelerin %5'i ve Afgan hanelerin %3'ü bunu çocuklarının okula gitmemesiyle ilgili önemli bir sebep olarak görmektedir. Benzer şekilde, Suriyeli hane halklarının yaklaşık %2,4'ü, Afgan hane halklarının %1,4'ü ve diğer uyruklardan hane halklarının %1,7'sine kıyasla Türk hane halklarının %1'inden daha azı çocukların okula devamsızlıklarının temel sebebi olarak ücretli bir işte çalıştıklarını bildirmiştir; bu da çocuk işçiliğinin mülteci çocuklar arasında daha ciddi bir sorun teşkil ettiğini göstermektedir. Ayrıca okulda sunulan materyalleri ve dersleri anlayamama ve takip edememe, Suriyeli ebeveynlerin %12'sine kıyasla Türk ebeveynlerin yaklaşık %4'ü tarafından, yani çok daha az sıklıkla bildirilmiştir. Ancak, Afgan ve diğer uyruklardan hane halkları için bu durum, Türk hane halklarıyla karşılaştırıldığında bile (sırasıyla yalnızca %2,6 ve %1,7 olarak gösterilmiştir) okula devamsızlık için temel bir sebep değildir. Türk hane halkları (%35) arasında çocukların okula gitmemesinin en sık belirtilen sebebi ders çalışmaya ilgi duymamaları iken, bunu Suriyeli (%26), Afgan (%20) ve diğer uyruklardan hane halkları (%15) takip etmektedir.

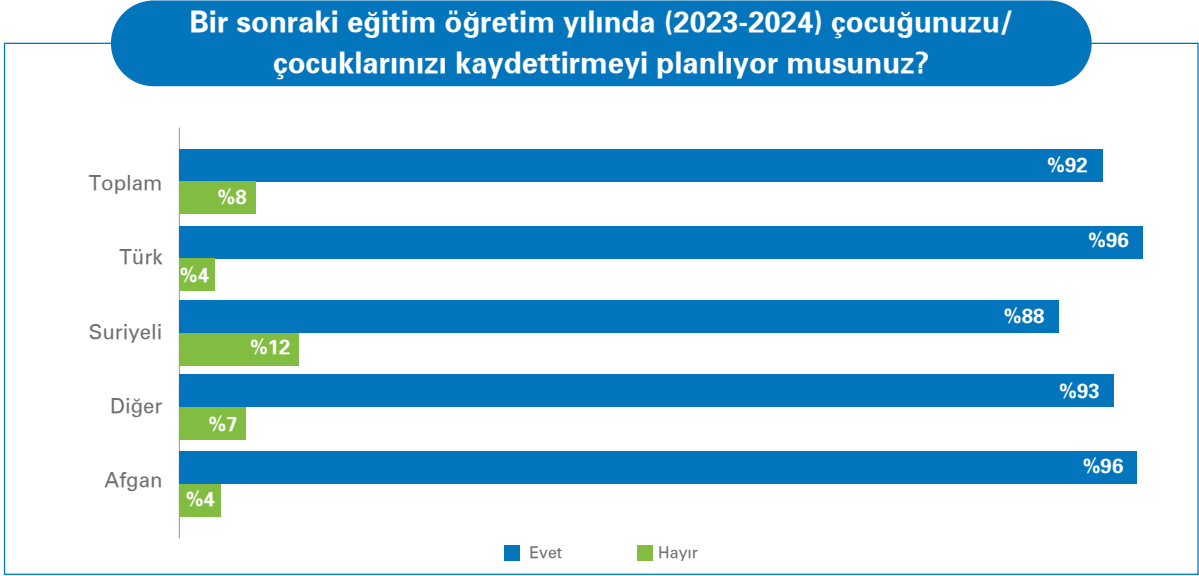


**Tablo 2 :** Uyuğa göre okula devamsızlık sebepleri

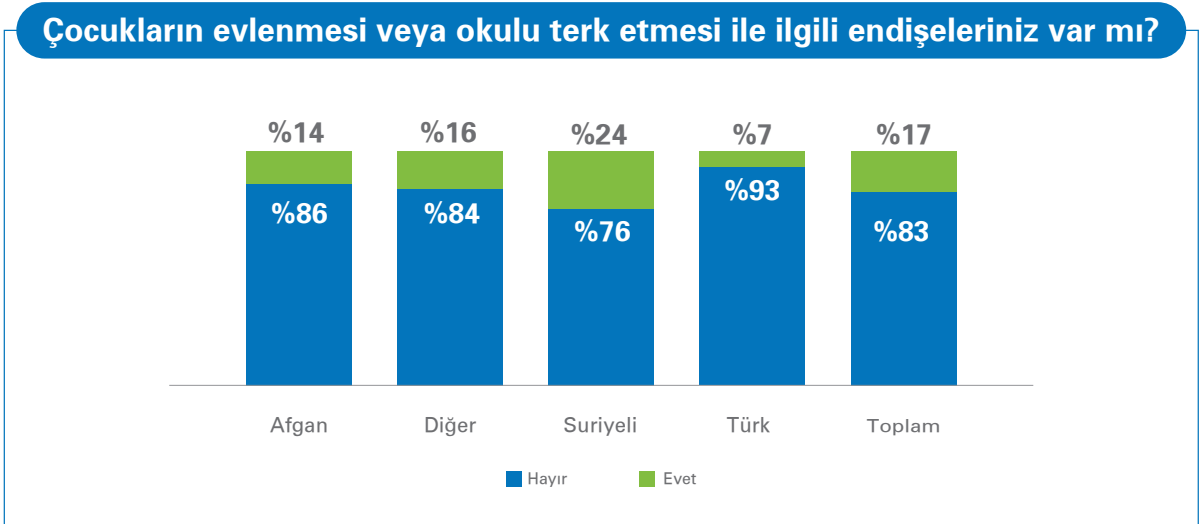
	<b>Afgan</b> (n=351)	<b>Diğer</b> (n=59)	<b>Suriyeli</b> (n=2307)	<b>Türk</b> (n=1618)
Okulda zorbalık	<b>%2,8</b>	<b>%5,1</b>	<b>%7,7</b>	<b>%1,0</b>
Fiziksel ceza	<b>%1,1</b>		<b>%2,3</b>	<b>%0,1</b>
Materyali/dersi takip etmede zorluk	<b>%2,6</b>	<b>%1,7</b>	<b>%12,0</b>	<b>%3,5</b>
Ücretli işte çalışmak	<b>%1,4</b>	<b>%1,7</b>	<b>%2,4</b>	<b>%0,4</b>
Okula/okumaya ilgi duymamak	<b>%20,2</b>	<b>%15,3</b>	<b>%26,2</b>	<b>%34,8</b>
Diğer	<b>%68,2</b>	<b>%72,8</b>	<b>%43,9</b>	<b>%58,2</b>
Ev işlerine yardım etmek (yaşlılara/kardeşlere bakmak)	<b>%3,7</b>	<b>%3,4</b>	<b>%5,5</b>	<b>%2,0</b>

Ebeveynlerin çoğu 5-17 yaş arası çocuklarını önümüzdeki eğitim öğretim yılı için okula kaydettirmeyi planlamaktadır (%89). Çoğunluk çocukların evlenmesi ya da okulu bırakmasıyla ilgili bir endişeye sahip olmadığını bildirmiştir (%83). Kayıt yaptıрма niyeti Afgan ve Türk ebeveynler arasında en yüksek (%96), Suriyeli ebeveynler arasında ise en düşüktür (%88). Buna bağlı olarak Suriyeli ebeveynler, diğer uyruklara kıyasla çocuklarının evlenip okulu bırakmasıyla ilgili endişeleri olan ebeveynler arasında en yüksek orana sahiptir (%24).

**Şekil 7 :** Uyuğa göre 2023-2024 eğitim öğretim yılında çocuklarını okula kaydettirme niyetindeki ebeveynlerin yüzdesi

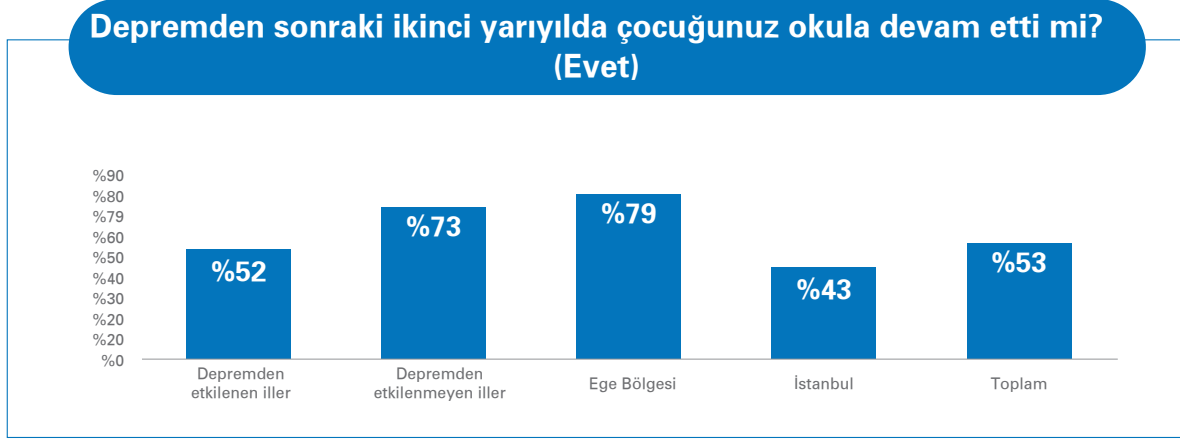


**Şekil 8 :** Çocukların evlenmesi veya okulu terk etmesi ile ilgili endişelerini bildiren ebeveynlerin yüzdesi



## Depremden sonra okula devamlılık

Ebeveynlerden çocuklarının depremlerden sonraki ikinci yarıyılıda okula devam edip etmediklerini bildirmeleri istenmiştir. Genel olarak tüm bölgelerde hanelerin %55'i çocuklarının okula devam ettiğini bildirmiştir. Özellikle, ikinci yarıyılıda okula devam etme oranı depremden etkilenen illerde ankete katılan haneler arasında %52, etkilenmeyen illerde ankete katılan haneler arasında %73, Ege Bölgesi'nde %79 ve İstanbul'da %43'tür.

**Şekil 9** : Depremlerden sonra ikinci yarıylda okula devam eden çocukların yüzdesi

Anket sırasında depremden etkilenmeyen illere taşınmış olan hanelerin deneyimlerini dışarıda bırakmamak için haneler, depremden önce veya sonra depremden etkilenen on bir ilden birinde ikamet ediyorlarsa, depremden etkilenen haneler<sup>23</sup> (%65) olarak kategorize edilmiştir.

**Tablo 3** : Depremden en çok etkilenen 11 ilden birinde depremden önce ve sonra ikamet etme kriteri kullanılarak, depremden etkilenen ve etkilenmeyen haneler

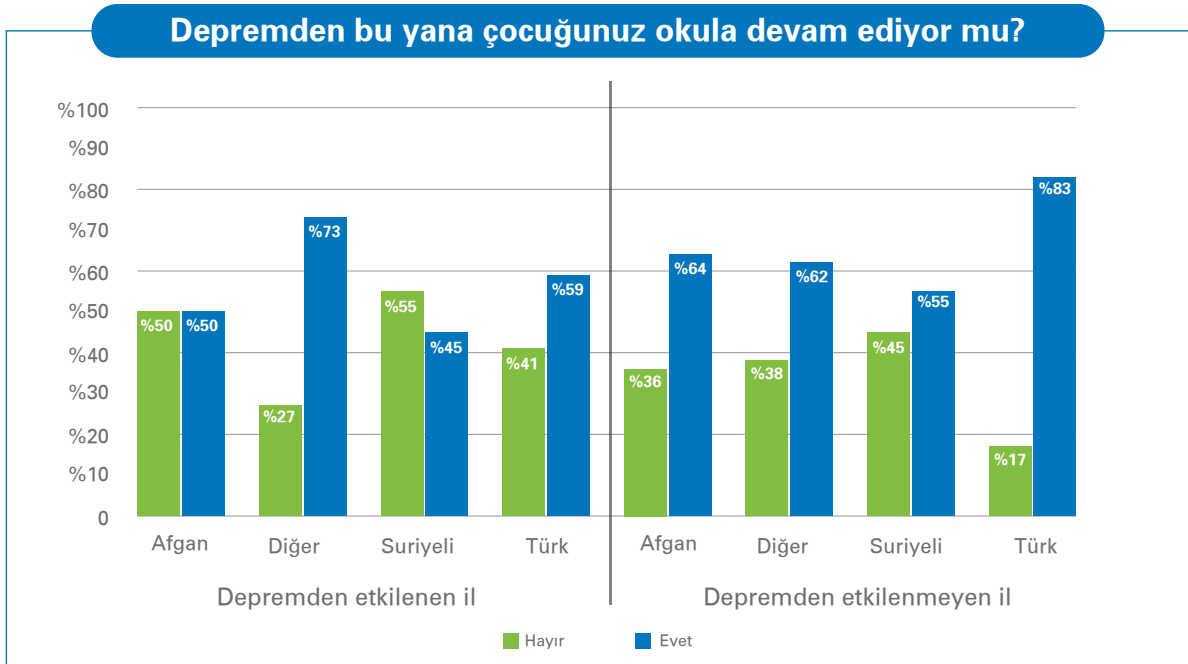
Etkilenmiş/ Etkilenmemiş HH/Uyruk	Uyruğa göre HH sayısı	Uyruğa göre hanelerin toplam içindeki oranı	Toplam kız çocuk sayısı	Toplam erkek çocuk sayısı	5-17 yaş arası çocukların toplam sayısı	5-17 yaş arası çocukların toplam çocuk sayısına oranı
<b>Etkilenmiş HH</b>	<b>3.700</b>	<b>%64,7</b>	<b>5.097</b>	<b>4.461</b>	<b>9.558</b>	<b>%65,4</b>
Afgan	123	%3,3	174	146	320	%2,2
Suriyeli	1.774	%47,9	2.812	2.536	5.348	%36,6
Türk	1.773	%47,9	2.087	1.754	3.841	%26,3
Diğer	30	%0,8	24	25	49	%0,3
<b>Etkilenmemiş HH</b>	<b>2.020</b>	<b>%35,3</b>	<b>2.568</b>	<b>2.484</b>	<b>5.052</b>	<b>%34,6</b>
Afgan	389	%19,3	470	449	919	%6,3
Suriyeli	1.162	%57,5	1570	1563	3.133	%21,4
Türk	398	%19,7	470	416	886	%6,1
Diğer	71	%3,5	58	56	114	%0,8
<b>Genel Toplam</b>	<b>5.720</b>	<b>%100,0</b>	<b>7.665</b>	<b>6.945</b>	<b>14.610</b>	<b>%100,0</b>

<sup>23</sup>. Anketin yapıldığı tarihte, depremin öncesinde ya da sonrasında, depremden etkilenen on bir ilden birinde ikamet ediyor olmak.

Hane halkları depremden önce ve sonra ikamet ettikleri yerlere göre depremden etkilenen ve etkilenmeyen olarak sınıflandırıldığında, etkilenen hane halklarının %52'sine karşılık etkilenmeyen hane halklarının %83'ü çocuklarının depremden sonra da okula devam ettiğini bildirmiştir. Depremden etkilenmeyenler (bu illerde ikamet eden ve gerçekten etkilenmeyen haneler) arasında okula devamlılık oranının %73'ten %83'e yükselmesi, depremden etkilenen hanelerden gelip etkilenmeyen bölgelere taşınan çocukların hâlâ okula devam etmediğini ve etkilenmeyen illerdeki genel devamlılık oranının düştüğünü göstermektedir.

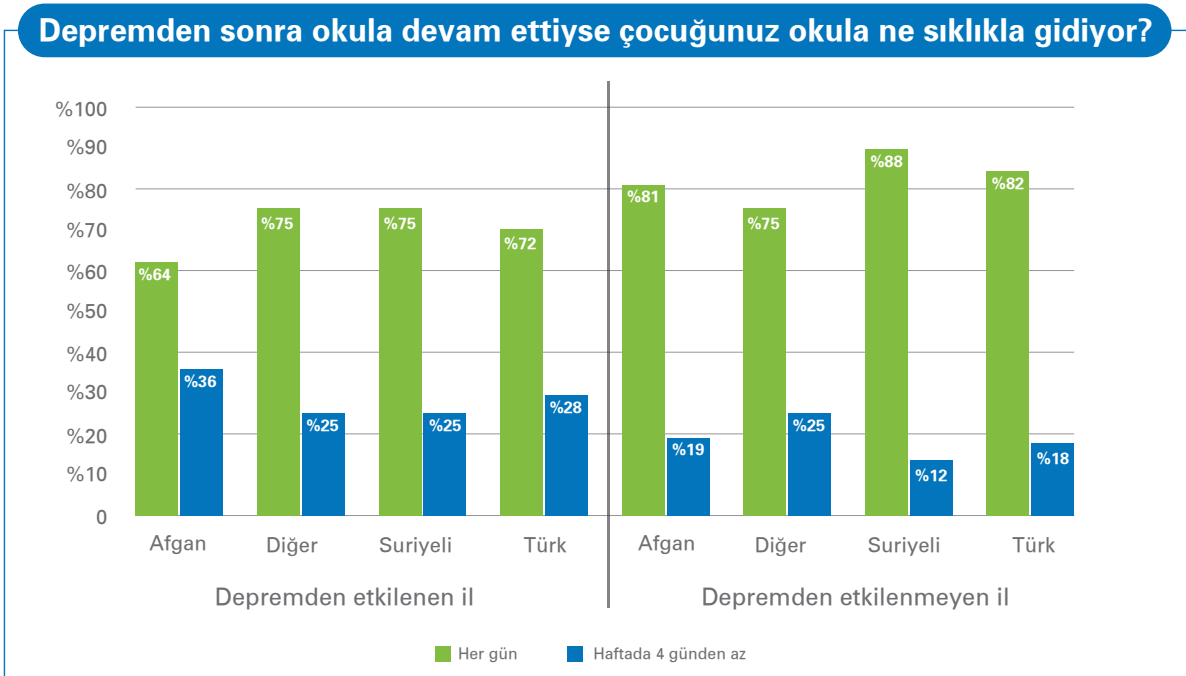
Depremden etkilenen illere karşı etkilenmeyen iller ve uyuşa göre ayrıştırıldığında, sonuçlar Tablo 3'te gösterilen belirli grupların hassasiyetini yansıtan önemli farklılıklar ortaya koymuştur. Beklendiği gibi, depremden etkilenen illerdeki çocuklar arasında ister Türk ister Suriyeli ister Afgan olsun, ikinci yarıyıda okula devam oranı daha düşüktür. Depremden etkilenen illerde Suriyeli çocukların sadece %45'i, Türk çocukların %59'u ve Afgan çocukların %50'si okula devam ederken, etkilenmeyen illerde bu oranlar sırasıyla %55, %83 ve %64'tür.

**Şekil 10** : Depremlerden bu yana çocuklarının okula devam ettiğini bildiren ebeveynlerin yer ve uyuşlarına göre yüzdesi



Ancak diğer uyuşlardan çocuklar için okula devam oranı depremden etkilenen illerde %73 ile daha yüksekken, etkilenmeyen illerde bu oran %55'tir. Bu tutarsızlık, diğer uyuşlardan çocukların eğitime erişimde karşılaştığı ilave zorluklara işaret etmektedir. Ancak, yarattığı engellere rağmen depremlerin etkisi, belki de çoğu zaman resmî olarak okula devam etmek için gereken detaylı belgeler olmadan geçici yerleşim yerlerinde çocukların eğitime ulaşmasını kolaylaştıran bir rol oynamıştır.

Çocukların okula devam ettiği hane halklarının %75'i her gün okula gittiğini belirtirken, %25'i haftada 4 günden az okula gitmektedir. Etkilenmeyen illerden gelen çocuklar ile Suriyeli ve Türk çocuklar arasında her gün okula katılımın daha yüksek olduğu görülmüştür.

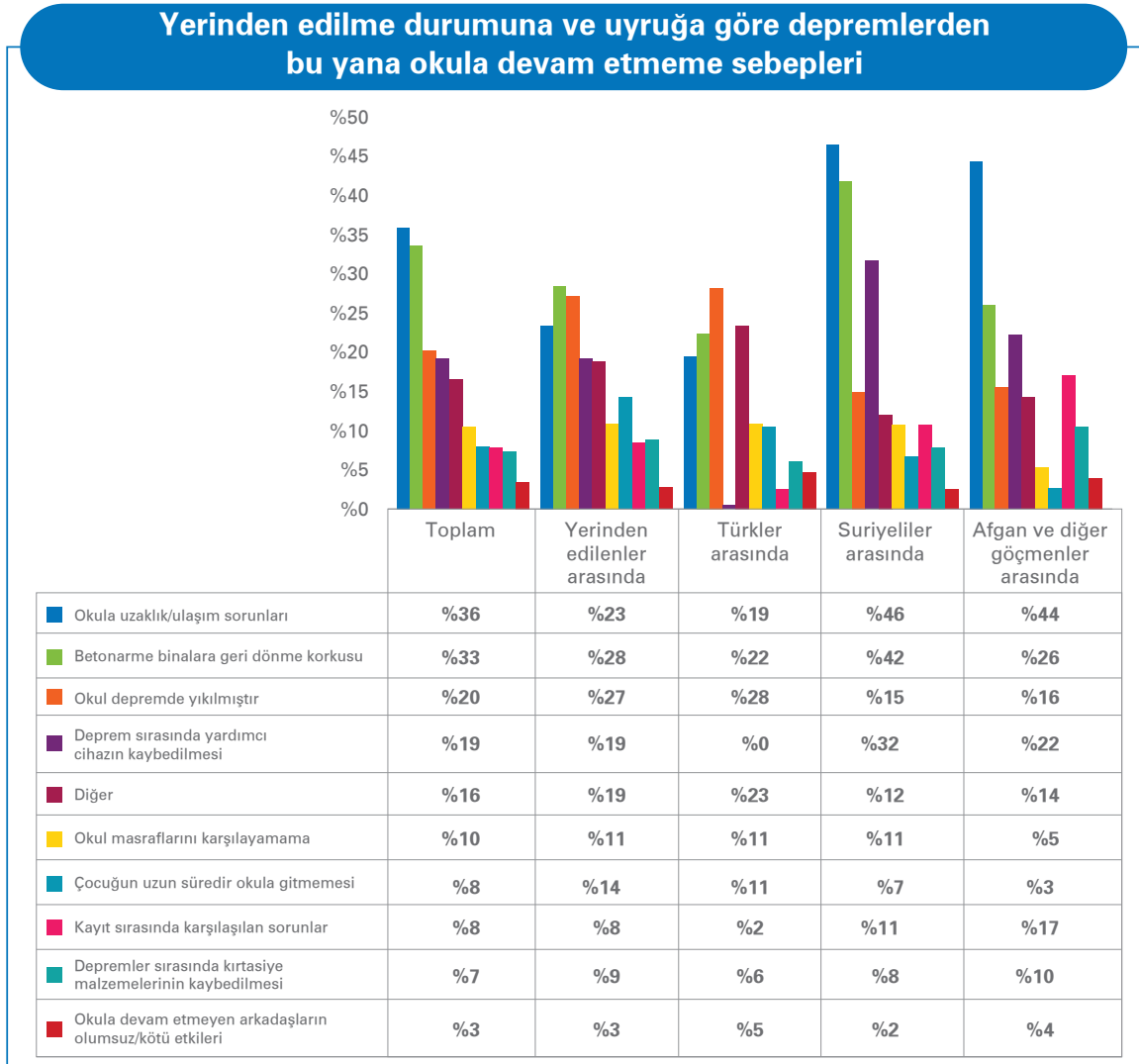
**Şekil 11** : Çocukları her gün okula giden ve haftada 4 günden az okula giden hanelerin yüzdesi**Şekil 12** : Çocukları her gün okula giden ve haftada 4 günden az okula giden hanelerin konumlarına ve uyruklarına göre yüzdesi

Ebeveynlerden, çocuklarının depremlerden sonra neden okula devam edemediklerini belirtmeleri istenmiştir. Tüm hane halkları tarafından belirtilen ilk 10 sebep şunlardır: ulaşım sorunları/okula uzaklık (%22), betonarme binalara geri dönme korkusu (%20), depremler nedeniyle okulun hasar görmesi (%12), depremler sırasında yardımcı cihazların kaybedilmesi (%12), okul masraflarını karşılamakla ilgili maddi zorluklar (%5), çocuğun uzun süredir okula gitmemesi (%4), kayıt sırasında karşılaşılan sorunlar (%4), depremler sırasında kırtasiye malzemelerinin kaybedilmesi (%4), okula devam etmeyen arkadaşların olumsuz etkileri (%2) ve diğerleri (%10).

'Diğer' olarak kaydedilen sebeplerin çoğu, okullar yıkılmamış olsa bile, yerinden edilme ve başka şehirlere taşınmanın yarattığı aksaklıklar gibi, dolaylı olarak depremlerle de ilgilidir. Daha az sıklıkla belirtilen sebepler ise şöyledir: ilgili eğitim fırsatları/yolları hakkında bilgi eksikliği, çocuk işçiliği, engellilik, kapsayıcılık ve erişilebilirlik konularında eğitilmiş öğretmen eksikliği. Bunlar, ebeveynlerin %3'ünden daha azı tarafından okula devam etmeme nedeni olarak bildirilmiştir. Bölgelere göre ayrıştırılmamış sebeplerin genel analizi, depremlerden sonraki ikinci yarıyılıda okula devam etmeme sebepleriyle en ilgili takip sorusu olduğu için deprem bölgesindeki illerdeki hane halklarının deneyimlerini en yakından yansıtmaktadır.

Depremler nedeniyle maddi sıkıntıların ve okul malzemelerinin kaybının önemi farklı uyruklardan hane halkları arasında benzerlik gösterirken, okula uzaklık ve ulaşım sorunları, betonarme binalara girme korkusu ve yardımcı cihazların kaybı özellikle Suriyeli hane halklarını etkilemiş görünmektedir. Öte yandan kayıt sırasında karşılaşılan sorunlar en çok Afgan ve diğer uyruklardan hane halklarını, ardından da Suriyeli hane halklarını etkilemiş, okulların hasar görmesi veya yıkılması ise en çok Türk hane halklarının eğitime devam edememesi üzerinde etkili olmuştur.

**Şekil 13 :** Yerinden edilme durumuna ve uyruğa göre depremlerden bu yana okula devam etmeme sebepleri

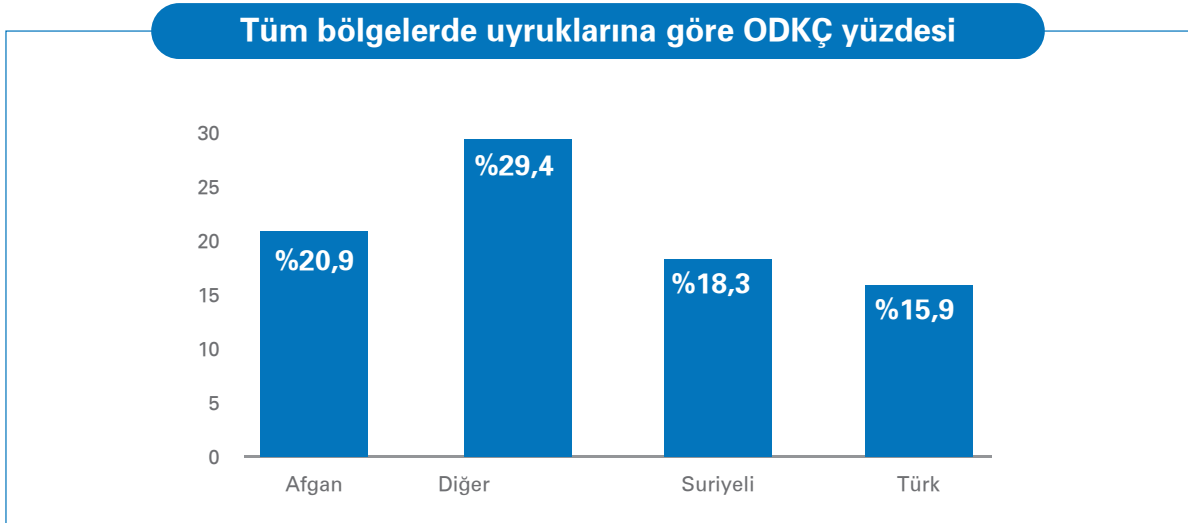


## Okul dışı kalmış çocuklar

Tüm illerde çocukların yaklaşık %18'i (14.610 çocuktan 2.607'si) okul dışı kalmış çocuk olarak tespit edilmiştir (%17,6'sı kız, %18,3'ü erkek). Bunların %54'ü şu anda deprem bölgelerinde, %46'sı ise etkilenmeyen bölgelerde ikamet etmektedir. Ancak etkilenmeyen illerdeki toplam ODKÇ yüzdesi %22 ile, %15,4 olan deprem illerindeki ODKÇ yüzdesine kıyasla daha yüksektir. Bu durum, farklı uyruklarda ODKÇ arasındaki farklılıklardan kaynaklanıyor olabilir; Afgan ve diğer uyruklardan daha fazla çocuk okula gitmemekte ve çoğunlukla etkilenmeyen illerde ikamet etmektedir.

Okula devam etmeyen çocukların yüzdesi uyruklara göre değişmektedir: diğer uyruklardan tüm çocukların %29'unun okula devam etmediği tespit edilmiş, bunu Afgan çocukların %21'i, Suriyeli çocukların %18'i ve Türk çocukların %16'sı izlemiştir.

**Şekil 14** : Tüm bölgelerde uyruklarına göre ODKÇ yüzdesi



ODKÇ sayıları okul sınıf düzeyleri arasında ve kız ile erkek çocuklar arasında da farklılık göstermektedir. En yüksek ODKÇ yüzdesi 5 yaşındaki kız ve erkek çocuklar arasındadır (yaklaşık %35); bunu 14-17 yaş arası kız ve erkek çocuklar izlemektedir (sırasıyla %17 ve %23). Bu bulgular, ortaokul çağındaki erkek çocukların genellikle okulu bırakma riskinin en yüksek olduğu (%23) önceki bulgularla uyumludur. Ortaokul çağındaki (10 ila 13 yaş) ve ilkokul çağındaki (6 ila 9 yaş) ODKÇ sırasıyla yaklaşık %9 ve %14 ile önemli ölçüde daha düşüktür. Okul öncesi çağıdaki çocuklar arasında ODKÇ yüksek olsa da ilkokul ve ortaokuldaki yüzdelerin düşmesi, bu durumun çocukların 6 yaş ve üzerinde okula kayıt yaptırmayacağı anlamına gelmediğini göstermektedir. Okul öncesi eğitime katılımın düşük olması kısmen mali nedenlerden kaynaklanmaktadır çünkü anaokulları zorunlu olmasa da ücrete tabidir ve bu da ebeveynlerin çocuklarını 5 yaşında okula kaydettirme konusunda caydırıcı olabilir. Çocuğun okul için çok küçük olduğu yönündeki görüş, birçok ebeveynin, çocuklarının söz konusu yaşta okul için çok küçük olduğuna inandıklarını belirttiği açık uçlu soruların nitel analiziyle de desteklenmektedir. Bu yaş grubu göz ardı edildiğinde, ODKÇ'nin genel yüzdesi %14'e düşecektir; ancak EÇE şiddetle teşvik edilmektedir.

## 5 yaş kız çocuk sayısı



## 5 yaş erkek çocuk sayısı



## 6-9 yaş kız çocuk sayısı



## 6-9 yaş erkek çocuk sayısı



## 10-13 yaş kız çocuk sayısı



## 10-13 yaş erkek çocuk sayısı



## 14-17 yaş kız çocuk sayısı



## 14-17 yaş erkek çocuk sayısı



Genel Toplam

**1.490**

ODKÇ sayısı

**2.607**

yaş kategorisine göre ODKÇ yüzdesi

**%17,8**

En yüksek ODKÇ yüzdesine sahip ilk 20 il aşağıdaki tabloda sunulmuştur. Analiz, ODKÇ yüzdesi hakkında anlamlı sonuçlara varabilmek için il bazında toplamda en az 100 çocuk temsil eden illerle sınırlandırılmıştır. Depremden en çok etkilenen iller ilk 20'de yer almıştır; ancak bu illerde aynı zamanda daha fazla anket yapıldığı ve ilk 20'de yer alma şanslarının eşit olmadığı da akılda tutulmalıdır.



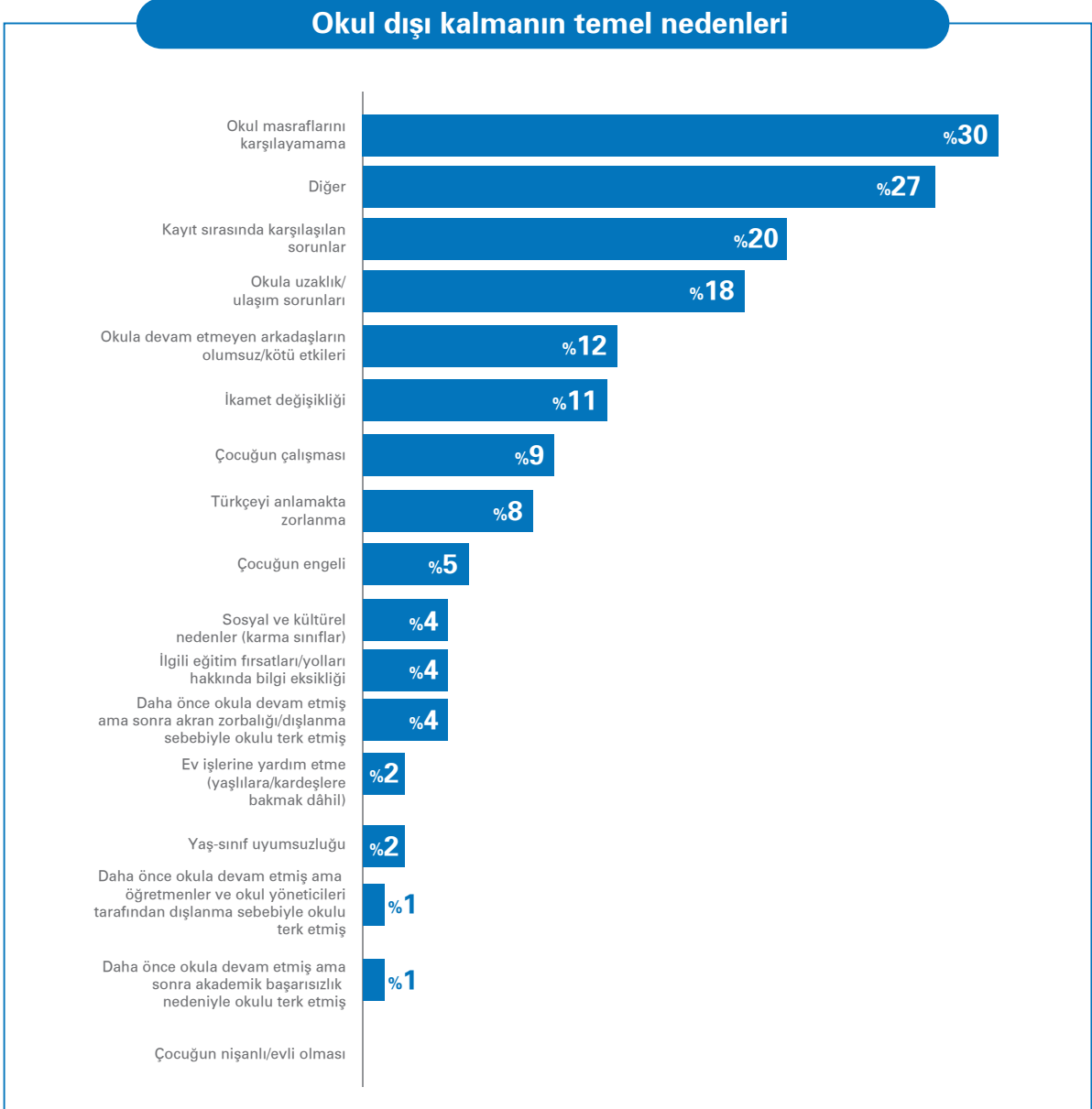
Şekil 15 : En yüksek ODKÇ yüzdesine sahip ilk 20 il

İl	ODKÇ sayısı	Toplam çocuk sayısı	ODKÇ yüzdesi
İstanbul	530	1.609	%32,9
Balıkesir	32	127	%25,2
Bursa	35	139	%25,2
Denizli	33	132	%25,0
Konya	26	105	%24,8
Adana	150	651	%23,0
Hatay	407	1.769	%23,0
Gaziantep	165	844	%19,5
Kayseri	84	434	%19,4
Mersin	20	105	%19,0
Ankara	195	1.221	%16,0
Şanlıurfa	267	1.679	%15,9
Mardin	106	719	%14,7
Kilis	67	476	%14,1
İzmir	15	126	%11,9
Adıyaman	60	520	%11,5
Osmaniye	29	271	%10,7
Malatya	217	2.410	%9,0
Kahramanmaraş	33	425	%7,8

### Okul dışı kalmış çocuklar

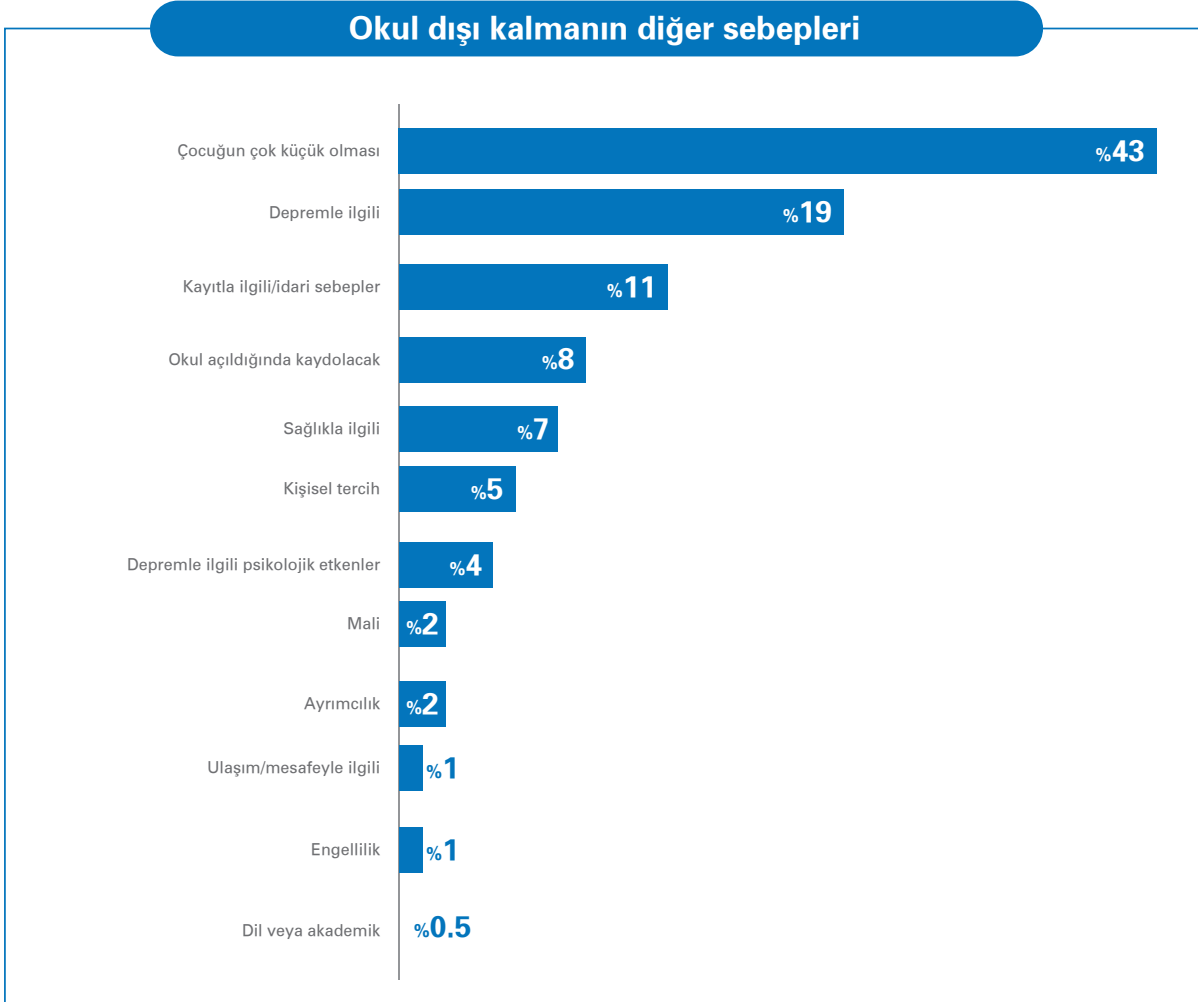
Ebeveynlerden çocuklarının okula gitmemesinin en önemli sebeplerini sıralamaları istenmiştir. Okula devam etmeme sebepleri arasında ilk üç sırada okul masraflarını karşılayamama (%30), kayıt sırasında karşılaşılan sorunlar (%20), okula uzaklık ve ulaşımın yetersiz olması (%18) yer almaktadır. Daha detaylı bir analiz Şekil 15'te sunulmuştur.

Şekil 16 : Okul dışı kalmanın en temel sebepleri



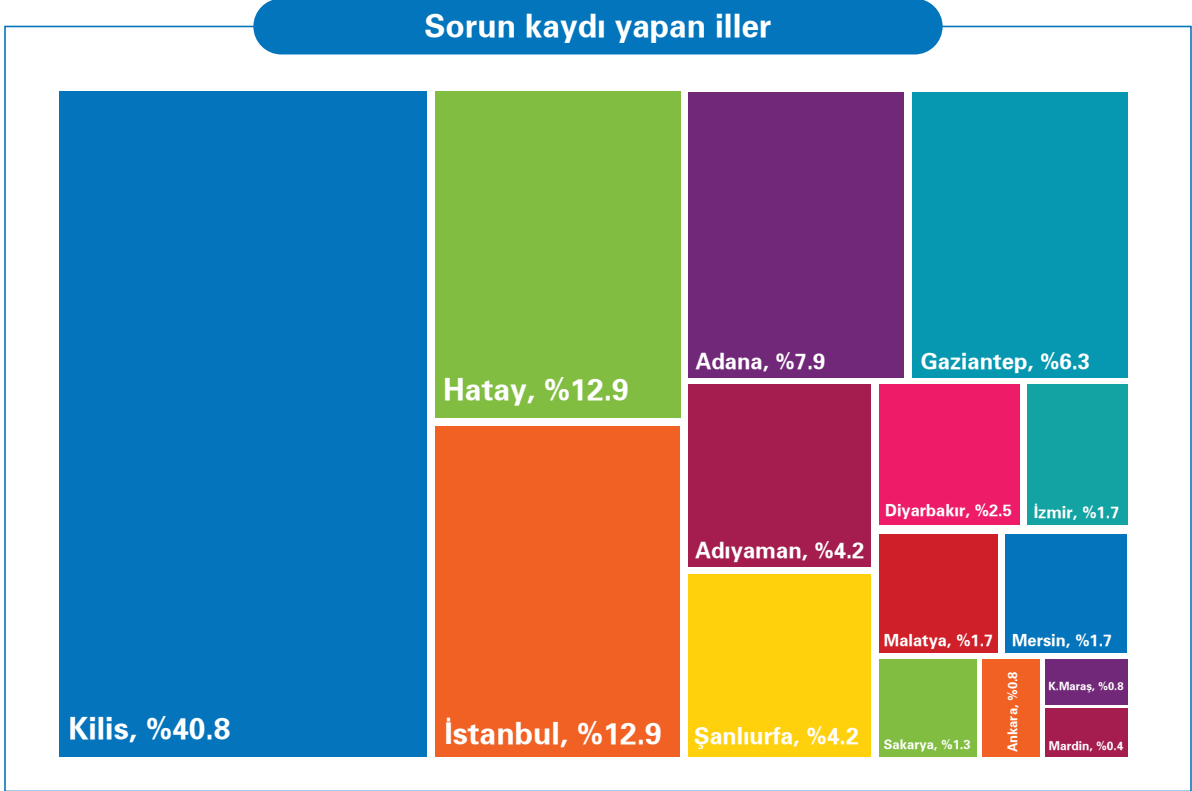
Ebeveynler tarafından 'diğer kategorisi' altında belirtilen açık uçlu anlatıya dayalı sebepler ayrıca analiz edilmiştir. Şekil 16'de gösterildiği gibi, 440 açık uçlu sebebin nitel analizi sonucunda tematik kategoriler belirlenmiştir. Engellilik haricindeki sağlık nedenleri kapalı uçlu seçenekler arasında yer almamakla birlikte diğer sebeplerin %7'sini oluşturmaktadır. Hane halklarının yaklaşık %23'ü depreme bağlı sebepler bildirmiş olup, bunların %4'ü depremin çocuklar ve ebeveynler üzerinde yarattığı psikolojik etki, korku ve endişe ile ilgilidir. Hane halklarının yüzde 8'i de çocuklarının şu anda okula gitmediğini ancak önümüzdeki yıl için kayıt yaptırmayı düşündüklerini, bazılarının kayıtların açılmasını ya da okullara giriş için sınav notlarının gelmesini beklediğini belirtmiştir. Hane halklarının sadece yaklaşık %5'i çocuklarının okula gitmemesinin ana sebepleri olarak ilgi duymamayı, eğitim kalitesinin yetersizliğini ve kişisel tercihleri ya da genel hoşnutsuzluğu göstermiştir. Genel olarak, hane halklarının büyük bir yüzdesi (%43) çocuğun okul için çok küçük olmasını, çocuğun okul dışı kalmasının temel sebebi olarak bildirmiştir.

**Şekil 17 :** Ebeveynler tarafından çocukların okul dışı kalmasıyla ilgili olarak belirtilen, kategorilere ayrılmış diğer sebepler



### Okul dışı kalmış çocuklarda okula kayıtlı ilgili Sorun Kayıt Sistemi

Vakalar, etkilenen 11 ilden 9'unda ve İstanbul, İzmir, Ankara, Mardin, Mersin ve Sakarya'da ortaklar tarafından okula kayıtlı ilgili Sorun Kayıt Sistemi'ne kaydedilmiştir. Bu raporda analiz edilen vakalar Şubat ve Ekim 2023 tarihleri arasındadır. Sorun Kayıt Sistemi'ne farklı sayılarda kayıtlar girilmiştir. Kayıt ve kayıtlılıkla ilgili retlerin %40'ının kaydedildiği Kilis ilini Hatay (%13), İstanbul (%13), Adana (%7,9), Gaziantep (%6,3), Adıyaman (%4,2), Şanlıurfa (%4,2) ve Diyarbakır (%2,5) takip etmektedir. Kilis, Hatay, İstanbul ve Adana belgelenen sorunların sayısı açısından ilk sırada yer almaktadır ve bu illerde okullarda fiziksel kapasite eksikliği, mali sorunlar ve adresle ilgili kayıt sorunları gibi yüksek düzeyli bazı sorunlar görülmektedir.

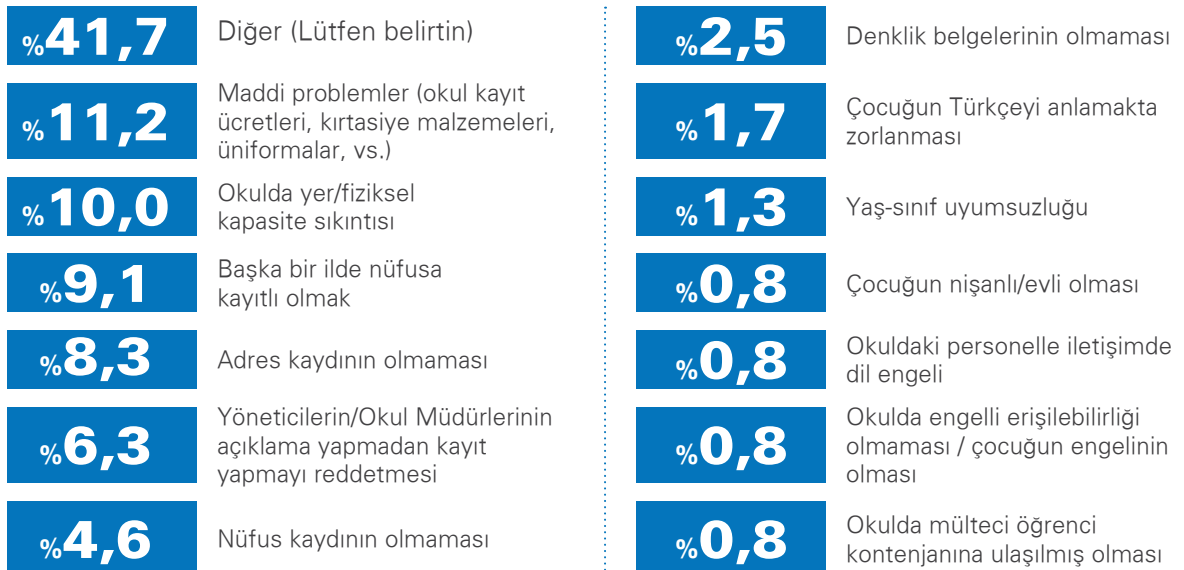
**Şekil 18** : Hacme göre sisteme kayıt sorunlarıyla ilgili giriş yapan illerin ağaç haritası grafiği

Kayıt sorunlarıyla ilgili Sorun Kayıt Sistemi'ne yapılan girişler, Ebeveyn Anketi'nde belirtilen temalara ek olarak ODKÇ ve kayıtlarla ilgili sorunların ek nedenlerini belirlemek için kullanılmıştır. Vakaların ayrıntıları ve eğitim ortakları tarafından önerilen veya hâlihazırda gerçekleştirilen potansiyel müdahalelere ilişkin notlar, eğitime erişimi artırmak ve ODKÇ sayısını azaltmak için ilgili eylem kategorileriyle birlikte aşağıdaki tablolarda sunulmaktadır.

**Şekil 19** : Reddedilme nedenine göre sisteme kaydedilen tüm vakaların yüzdesi (kayıt ve kayıtlılık)

### Ret sebebi (Kayıt veya kayıtlılık)

Kaydedilen tüm 240 vakanın kategoriye göre yüzdesi



Okulun ret nedenleri ve kayıt sorunlarına ilişkin iller arası farklılıklar aşağıda özetlenmiştir:

- **Kilis (kaydedilen sorunların %41,67'si):** Başka bir ilde kayıtlı olmak, mali sorunlar, yer sıkıntısı ve diğer sebepler de dâhil olmak üzere çeşitli kategorilerde göze çarpan ret sebepleri.
- **Hatay (kaydedilen sorunların %25,00'i):** Mali sorunlar, yer sıkıntısı, yöneticilerin/ okul müdürlerinin reddetmesi ve diğer sebepler başta olmak üzere ret sebepleri.
- **İstanbul (kaydedilen sorunların %11,67'si):** Başka bir ilde kayıtlı olma, mali sorunlar, yöneticilerin/okul müdürlerinin reddetmesi ve diğer ret sebepleri.
- **Adana, Gaziantep, Şanlıurfa (kaydedilen sorunların %26,48'i):** Çeşitli kategorilerde sisteme girilen bildirimler, karşılaşılan zorlukların çeşitliliğini vurgulamaktadır.

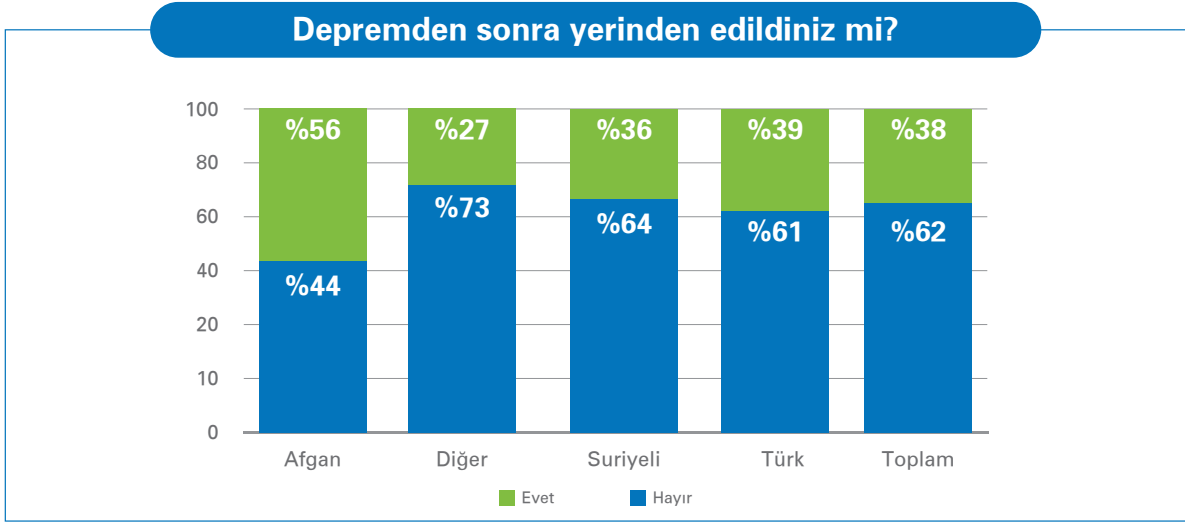
**Tablo 4 :** Ret sebebine göre potansiyel müdahaleler

Kategoriler	Potansiyel müdahale eylemleri
Yasal Engellerin Giderilmesi	"Çocuğun kaydı için yasal gerekliliklerin görüşülmesi ve kayıt için gerekli tüm belgelerin mevcut olduğundan emin olmak için Millî Eğitim Bakanlığı ile iletişime geçilmesi."
Okula Kayıt için Savunuculuk Çalışması	"Savunuculuk çalışmasında bulunarak konunun ilgili makamlara iletilmesi ve her çocuğun eğitim hakkının önemi vurgulanarak okula kayıt için acilen harekete geçilmesi çağrısında bulunulması."
Eğitim Desteğine Erişim	"Çocuğun en yakın okula engelsiz bir şekilde erişebilmesi için ulaşım desteği sağlanması." "Normal okullara devam edemeyen çocuklar için açık ve uzaktan öğrenme fırsatlarının teşvik edilmesi."
Eğitim Rehberliği ve Danışmanlığı	"Çocuğu uygun bir okula kaydettirmenin faydalarını açıklayarak ve muhtemel endişeleri ele alarak aileye danışmanlık ve rehberlik hizmeti sunulması."
Topluluk İş birliği	"Çocuğun kaydı için uygun bir çözüm bulmak amacıyla yerel okullar, toplum liderleri ve ebeveynlerle iş birliği yaparak toplumun sürece aktif bir şekilde dahil olmasının sağlanması."
Özel Hizmetlere Yönlendirme	"Çocuk, özel ihtiyaçlarının karşılanması ve özel bir eğitim sağlanması için özel bir eğitim merkezine veya rehabilitasyon programına yönlendirilmesi."
Politika Değişikliği için Savunuculuk Çalışması	"Eğitimin önündeki engelleri kaldıran politika değişikliklerini desteklemek amacıyla okula kayıta karşılaşılan zorlukları ilgili hükümet yetkilileriyle görüşerek politika düzeyinde savunuculuk çalışmalarına başlanması."
Acil Durum Desteği	"Çocuğun eğitimine hemen başlamasına yardımcı olmak için okul üniformaları, kırtasiye malzemeleri ve diğer gerekli malzemeler gibi acil durum desteği sağlanması."
Mülteci Çocuklara Destek Sağlanması	"Mülteci çocukların kayıt sürecini kolaylaştırmak ve eğitim haklarının korunmasını sağlamak için göç ve eğitim yetkilileriyle koordinasyon sağlanması."

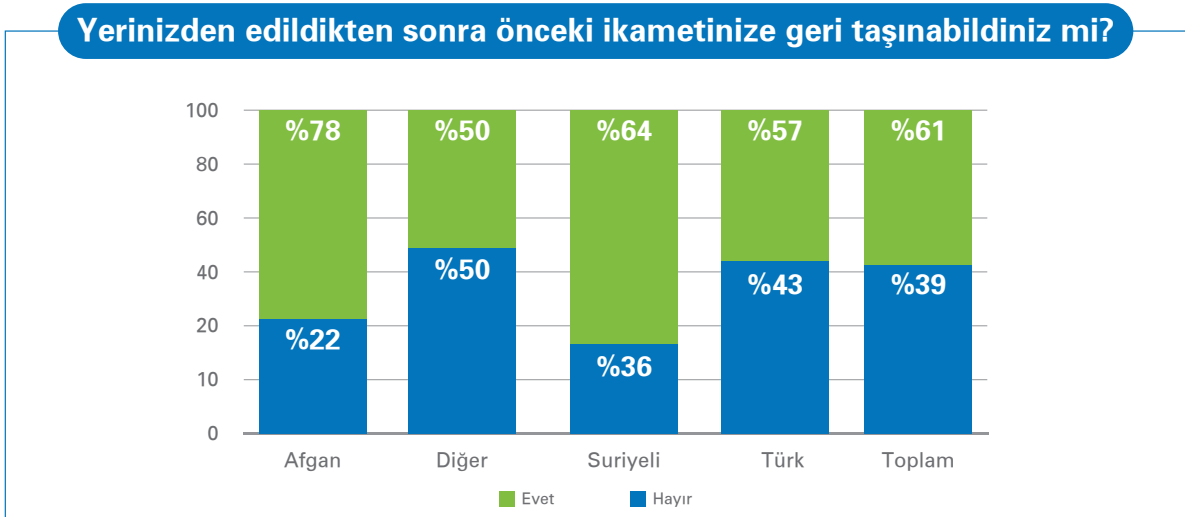
## 4.4 Deprem illeri üzerine daha ileri analizler

Depremden etkilenen hane halklarının %38'i (Marmara, Ege ve deprem bölgeleri dahil olmak üzere) Şubat 2023'teki depremlerin ardından yerinden edilmiştir. Yerinden edilmiş hane halklarının en yüksek oranı %56 ile Afgan aileler arasında görülürken, bunu Türk aileler (%39), Suriyeli aileler (%36) ve diğerleri (%27) takip etmektedir. Yerinden edilmiş hane halklarının %61'i önceki ikamet adreslerine dönebilirken, Afganların yaklaşık %78'i ve yerinden edilmiş Türk ailelerin sadece yaklaşık %57'si, yerinden edilmiş Suriyeli ailelerin %64'ü ve diğer uyruklardan yerinden edilmiş ailelerin %50'si evlerine dönebilmiştir.

Şekil 20 : Depremlerin ardından yerinden edilen hane halklarının uyruklarına göre yüzdesi.

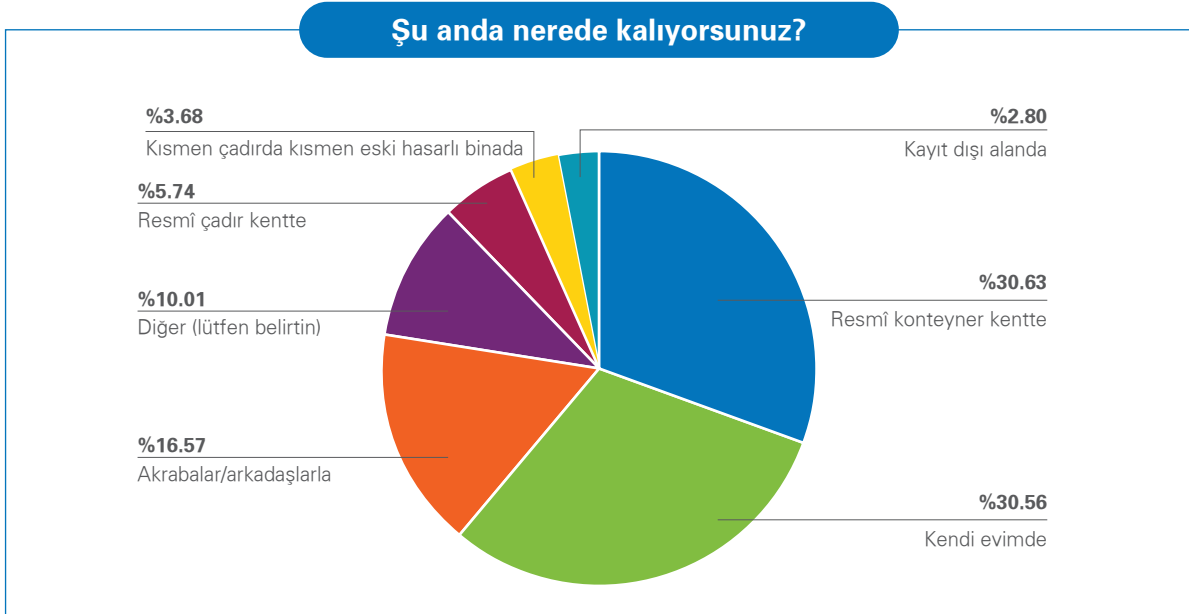


Şekil 21: Depremlerin ardından yerinden edilen hane halklarının uyruklarına göre yüzdesi.



Anket sırasında hane halklarının %31'i kendi konutlarında, %31'i resmî konteyner kentlerde, %17'si akraba veya arkadaşlarının yanında, %6'sı ise resmî çadır kentlerde yaşadığını bildirmiştir. Katılanların sadece %4'ü kısmen çadırlarda ve kısmen de önceki hasarlı binalarında kalırken, %3'ünün ise hâlâ kayıt dışı alanlarda kaldığı tespit edilmiştir. 'Diğer' yanıtı veren hane halklarının %10'unun çoğunluğu kiralık bir evde yaşadığını belirtmiştir. Diğerlerine kıyasla (Suriyeli hane halklarının %5'i, Afgan ve diğer hane halklarının ise %1'den azı) daha fazla Türk ailenin (%11) akraba ve arkadaşlarının yanında ikamet ettiği tespit edilmiştir.

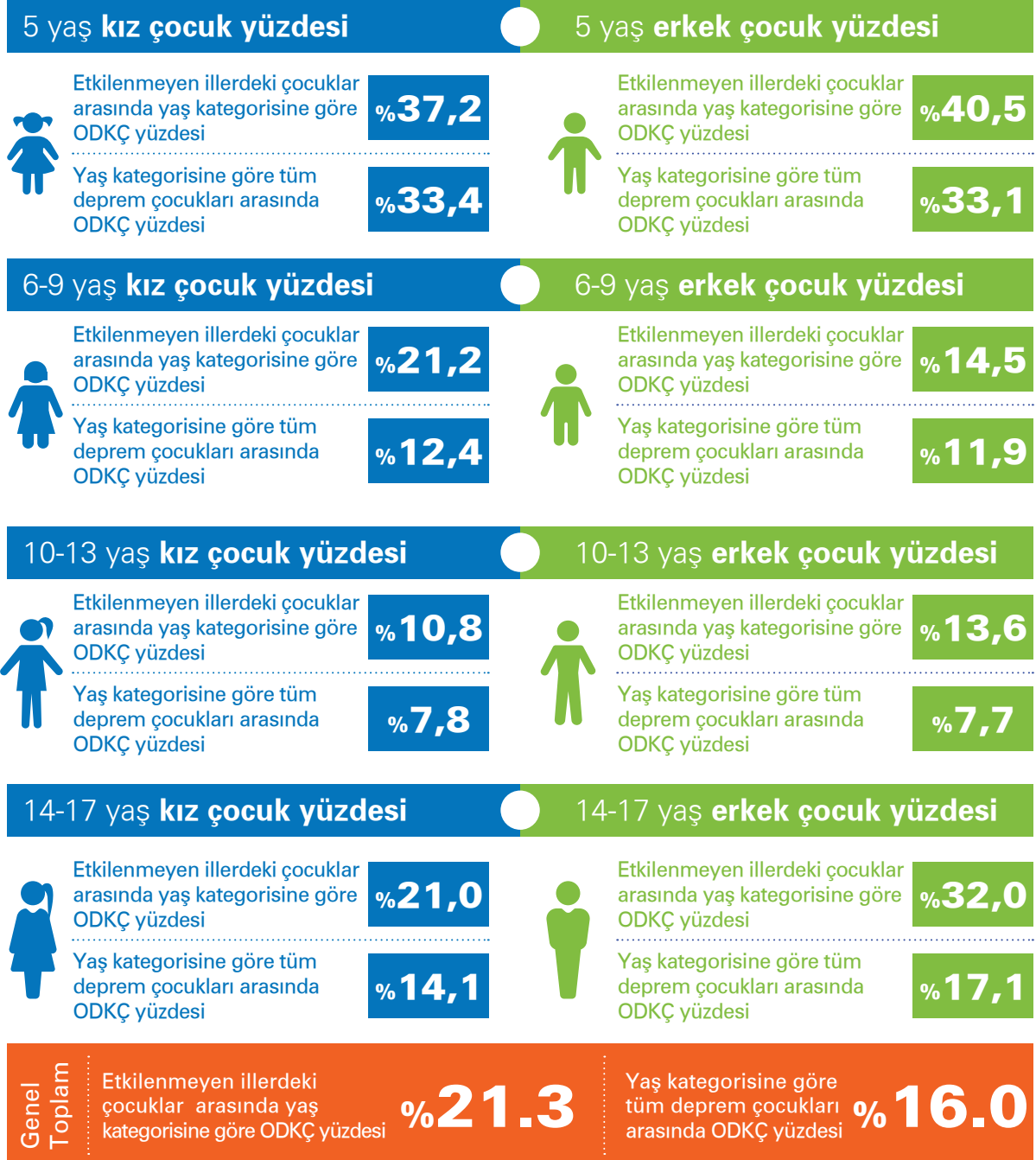
**Şekil 22** : Deprem nedeniyle yerinden edildikten sonra ikamet türüne göre HH'lerin yüzdesi.



Depremden etkilenen ailelerin yerinden edilme durumu, çocukların istikrarı ve eğitime erişimleri üzerinde önemli bir etkiye sahiptir. Neyse ki ailelerin %79'u mevcut yerlerinde kalmayı planladıklarını bildirirken, diğer %17'si Eylül ayında başlayacak olan bir sonraki akademik yılın başlangıcında nerede yaşayacakları konusunda emin değildir ve yalnızca %5'ten azı ülke içinde başka bir yere veya Türkiye dışına taşınmayı planlamaktadır (%1'den az).

### Depremden etkilenen illerde ODKÇ

Depremden etkilenen illerde ve etkilenmeyen illerde yaş kategorilerine göre ODKÇ yüzdeleri aşağıdaki Tablo 5'te sunulmaktadır. Bu durum, eğitime erişimde eşitlik ve kapsayıcılığın depremin yarattığı hasarın ötesinde ele alınmasının önemini ve okul dışı çocuk sorununun deprem ile ilgisi olmayan diğer büyük engellerden kaynaklandığı etkilenmeyen illerde farklı uyruklara ve İstanbul gibi büyük şehirlere odaklanma ihtiyacını ortaya koymaktadır.

**Tablo 5 :** Depremden etkilenen HH'ler arasında ODKÇ (şu anda veya depremlerden önce 11 ilden birinde ikamet eden)



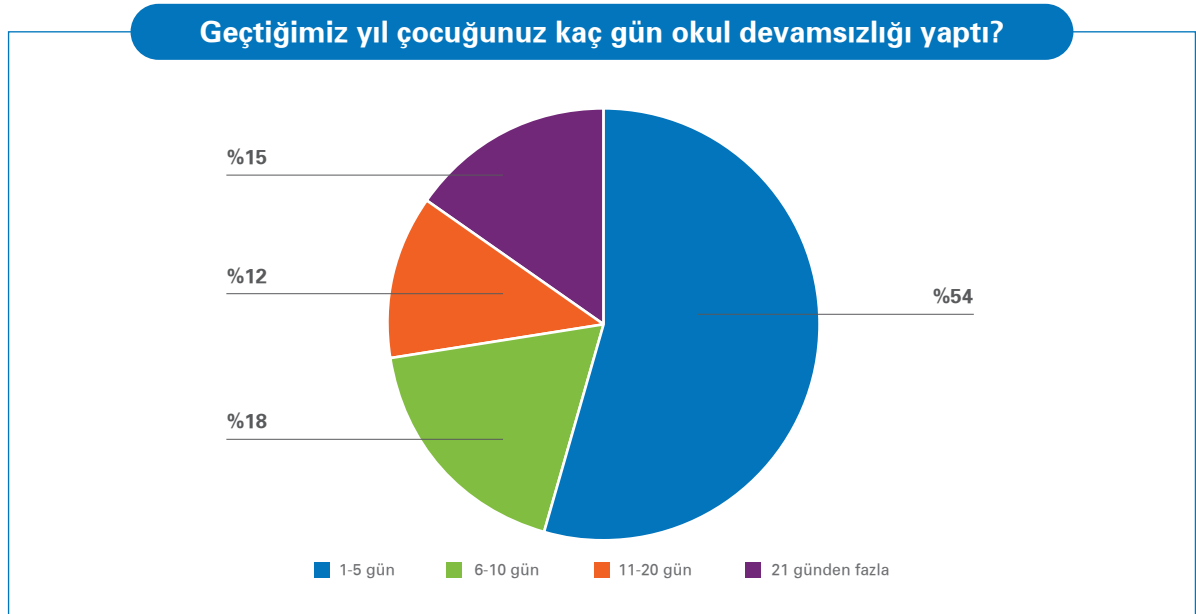
## 4.5 Marmara Bölgesi

Marmara Bölgesi'nde, yalnızca İstanbul'da ikamet eden ve 1.609 çocuğu (%51 kız ve %49 erkek) temsil eden toplam 594 hane halkına anket yapılmıştır. Bunların yaklaşık %84'ü Suriyeli, %8'i Afgan, %6'sı Türk ve %2'si ise İranlı ve Ukraynalı hane halkları olmak üzere diğer uyruklardandır. Toplam hane halklarının yaklaşık %13'ü aslen deprem illerinden olup, çoğunluğu depremden sonra İstanbul'a taşınan Suriyelilerden oluşmaktadır.

### Okula devam ve devamsızlık sebepleri

Ebeveynlerin %54'ü çocuklarının okula 1 ila 5 gün arasında devamsızlık yaptığını bildirirken, bunu %18 ile 6 ila 10 gün, %15 ile 11-20 günden fazla ve %12 ile 21 günden fazla arasında devamsızlık yaptığını bildirenler takip etmiştir. Bu nedenle, ebeveynlerin yaklaşık %37'si çocuklarının bir önceki eğitim öğretim yılında 10 günden fazla okula gitmediğini bildirdiğinden, ortalama okul devamsızlığı bir miktar yüksektir.

**Şekil 23** : Marmara Bölgesi'ndeki çocuklar arasında geçtiğimiz eğitim öğretim yılında okula devamsızlık yapılan günler



Ebeveynlere sunulan en önemli devamsızlık seçenekleri listesinde, okulda zorbalık ebeveynlerin %15'i tarafından bildirilen en önemli sebeptir; bunu okula ilgi duymamak (%10), ev işlerine yardım etmek ve yaşlılara ya da kardeşlere bakmak (%8), ücretli bir işte çalışmak (%6), materyali ve dersleri takip edememek (%1) ve fiziksel ceza (%1) izlemektedir. Ebeveynlerin %59'u ise başka sebepler bildirmiştir; daha ileri analizler, diğer sebepleri belirtenlerin yaklaşık %84'ünün yaygın hastalıklar ve sıradan düzensiz devamsızlığı ana sebep olarak belirttiğini ortaya koymuştur. Ancak yaklaşık %9'luk bir kesim, deprem illerinden gelen hane halklarının %12'sine paralel olarak, yer değiştirme ve deprem sonrası zorluklarla ilgili sebeplerden bahsetmiştir.

Bu da dolaylı olarak, daha önce okula gitmemiş olsalar bile, çocukların depremden etkilenmeyen bölgelere taşındıktan sonra eğitime erişimde sorun yaşadıklarını göstermektedir. Son olarak, ebeveynlerin yaklaşık %5'i okula devamsızlığın diğer sebepleri olarak ulaşım, okula uzaklık/ulaşım ve kayıt sorunlarını bildirmiştir.

**Tablo 6 :** Marmara Bölgesi'ndeki çocuklar arasında devamsızlığın temel nedenleri

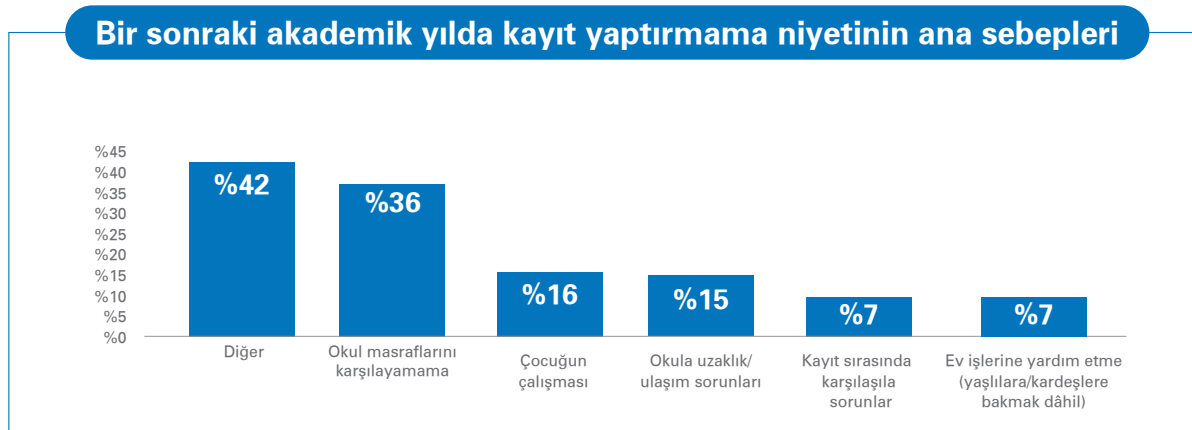
### Devamsızlık sebebi

ebeveynlerin yüzdesi

<b>%1</b>	Materyalin/dersin takip edilememesi	<b>%10</b>	İlgi duymamak
<b>%1</b>	Fiziksel ceza	<b>%15</b>	Okulda zorbalık
<b>%6</b>	Ücretli işte çalışmak	<b>%59</b>	Diğer
<b>%8</b>	Ev işlerine yardım etmek (yaşlılara/kardeşlere bakmak da dâhil)		

Önümüzdeki eğitim öğretim yılında çocuklarını okula kaydettirme niyetiyle ilgili soruya, ebeveynlerin yalnızca yaklaşık %60'ı yanıt vermiş olsa da %80'i çocuklarını okula kaydettirme konusunda olumlu görüş bildirmiştir. Çocukları okula kaydettirmek istememenin başlıca sebepleri arasında masrafları karşılamada maddi zorluklar (%36), çocukların ücretli işlerde çalışması (%16) ve ev işlerine yardım etmesi (%7), ulaşım ve mesafe sorunları (%15) ve kayıt sırasında karşılaşılan sorunlar (%7) yer almaktadır. Kayıt yaptırmaya yönelik olumsuz niyetlerin diğer sebepleri arasında fiziksel şiddet ve akran zorbalığı, dersleri anlamama ve ikametgâh değişikliği yer almaktadır.

**Şekil 24 :** Bir sonraki akademik yılda kayıt yaptırmama niyetinin ana sebepleri

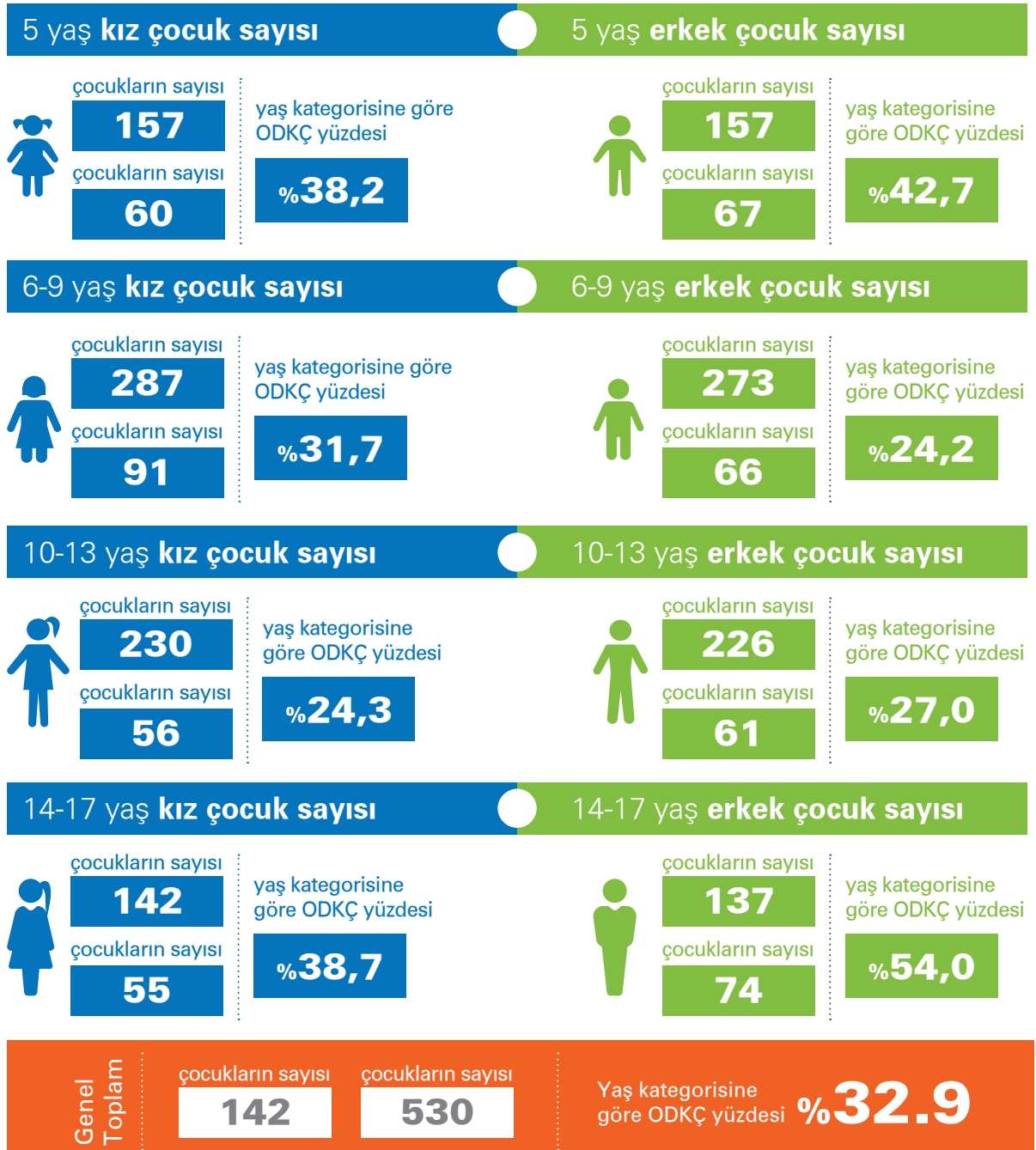


Genel olarak, okulda zorbalık ve okumaya ilgi duymamak, ankete katılan ebeveynlerin çoğunun Suriyeli olduğu bu bölgede okula devamsızlıkla yüksek oranda ilişkili görünmektedir ve okulu bırakma ve kayıt yaptırmama niyeti çoğunlukla okul masraflarını karşılayamama, çocuğun hâlihazırda çalışıyor olması veya ev işlerine katkıda bulunma ihtiyacı gibi maddi sebeplerin yanı sıra okula uzaklık ve ulaşım için ödenen masrafların artmasıyla dolaylı olarak ilişkili olan ulaşım sorunlarından kaynaklanmaktadır.

## Okul dışı kalmış çocuklar

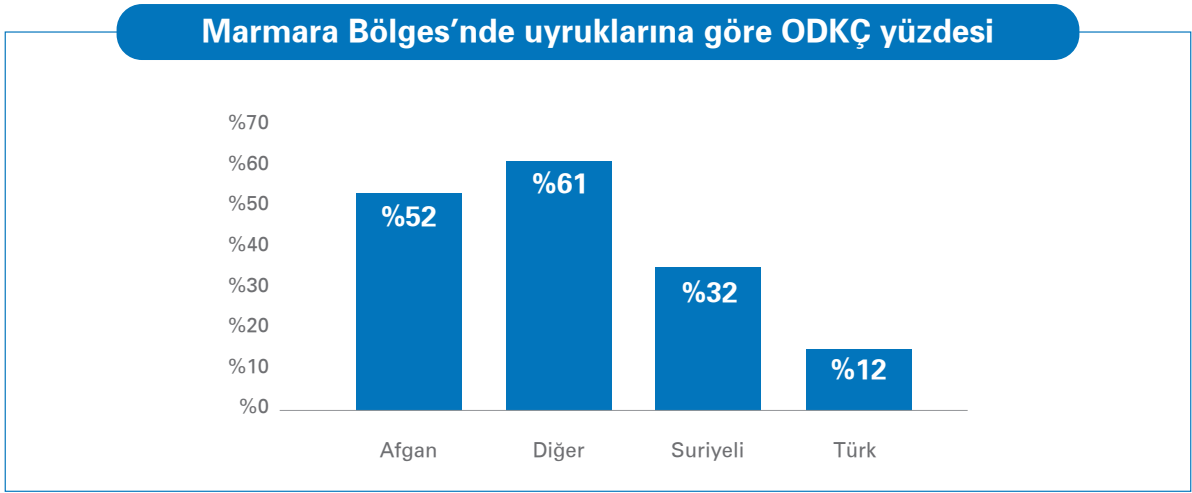
Okula gitmeyen çocukların oranı, sadece İstanbul'u temsil eden Marmara Bölgesi'nde yaklaşık %33'tür ve bu oran çoğunlukla Suriye kökenli çocuklardan oluşmaktadır. Tüm bölgelerde en yüksek orana sahip olması nedeniyle, İstanbul'da ODKÇ büyük bir endişe kaynağıdır. 25 civarında veya üzerinde olan ODKÇ yüzdesi tüm yaş kategorilerinde oldukça yüksektir ve 14-17 yaş arası erkek çocuklarda %50'yi aşmaktadır. Yaş kategorilerine göre ODKÇ'lerin ayrıntılı sayısı ve yüzdesi aşağıdaki Tablo 7'de sunulmaktadır.

**Tablo 7** : Marmara Bölgesi'nde yaş kategorisine göre ODKÇ sayısı ve yüzdesi



Ayrıca, uyruklarına göre ODKÇ yüzdesi hesaplandığında, sonuçlar bölgedeki İranlı çocukların %46'sının (diğer uyruk kategorisi), Afgan çocukların %24'ünün, Suriyeli çocukların %11'inin ve Türk çocukların %10'unun okula gitmediğini göstermektedir. Bu bölgede, ilkokul öncesi yaş grubunda olmadıkları sürece neredeyse hiçbir Türk çocuk okul dışı olarak tanımlanmamıştır.

**Şekil 25** : Marmara Bölgesi'nde uyruklarına göre ODKÇ yüzdesi



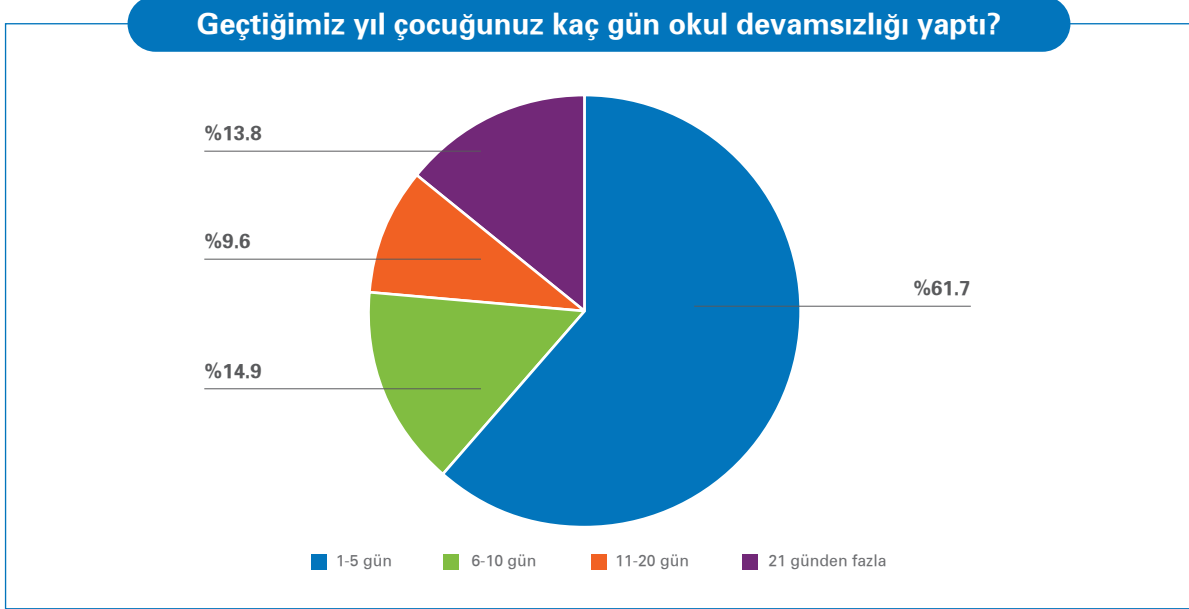
Ayrıca ebeveynlerin %73'ü çocuklarının evlenmesinden ve okulu bırakmasından endişe duyduklarını belirtmiştir.

## 4.6 Ege Bölgesi

Ege Bölgesi'nde 6 ilde ikamet eden 471 çocuğu (%50 erkek ve %50 kız) temsil eden toplam 234 hane halkına anket yapılmıştır: Antalya, Aydın, Balıkesir, Denizli, İzmir ve Muğla. Bunların yaklaşık %41'i Afgan, %28'i Suriyeli, %23'ü Türk ve %8'i ise bu bölge için özellikle İranlılardan oluşan diğer uyruklardandır. Hane halklarının yaklaşık %10'unun depremlerden önce deprem illerinde ikamet ediyor olması, bu bölgenin depremden etkilenen nüfusa ev sahipliği yapan bir bölge olduğunu göstermektedir.

### Okula devam ve devamsızlık sebepleri

Ebeveynlerin %62'si çocuklarının okula 1 ila 5 gün arasında devamsızlık yaptığını bildirirken, bunu %15 ile 6 ila 10 gün, %14 ile 21 günden fazla ve %10 ile 11 ila 21 gün arasında devamsızlık yaptığını bildirenler takip etmiştir. Dolayısıyla, ebeveynlerin yaklaşık %80'inin bir önceki eğitim öğretim yılında çocuklarının 10 günden az okula gitmediğini bildirdiği göz önüne alındığında, ortalama okul devamsızlığı çok yüksek değildir.

**Şekil 26** : Ege Bölgesi'ndeki çocuklar arasında geçtiğimiz eğitim öğretim yılında okula devamsızlık yapılan günler

Ebeveynlere sunulan devamsızlığın başlıca sebepleri listesinde, okula ilgi duymamak ebeveynlerin %17'si tarafından bildirilen başlıca sebep olmuştur. Bu kategoriye okulda zorbalık (%5), materyalleri ve dersleri takip edememek (%4), ücretli bir işte çalışmak (%3), ev işlerine yardım etmek, yaşlılara ve kardeşlere bakmak (%2) ve fiziksel ceza (yaklaşık %1) takip etmektedir. Ebeveynlerin %69'u ise başka nedenler bildirmiştir; daha ileri analizler, başka nedenler belirtenlerin yaklaşık %86'sının yaygın hastalıklardan ve okula düzensiz devamsızlıktan bahsettiğini ve yalnızca yaklaşık %11'inin taşınma, kayıt ve deprem sonrası zorluklarla ilgili nedenlerden bahsettiğini ortaya koymuştur.

**Tablo 8** : Ege Bölgesi'ndeki çocuklar arasında devamsızlığın temel nedenleri

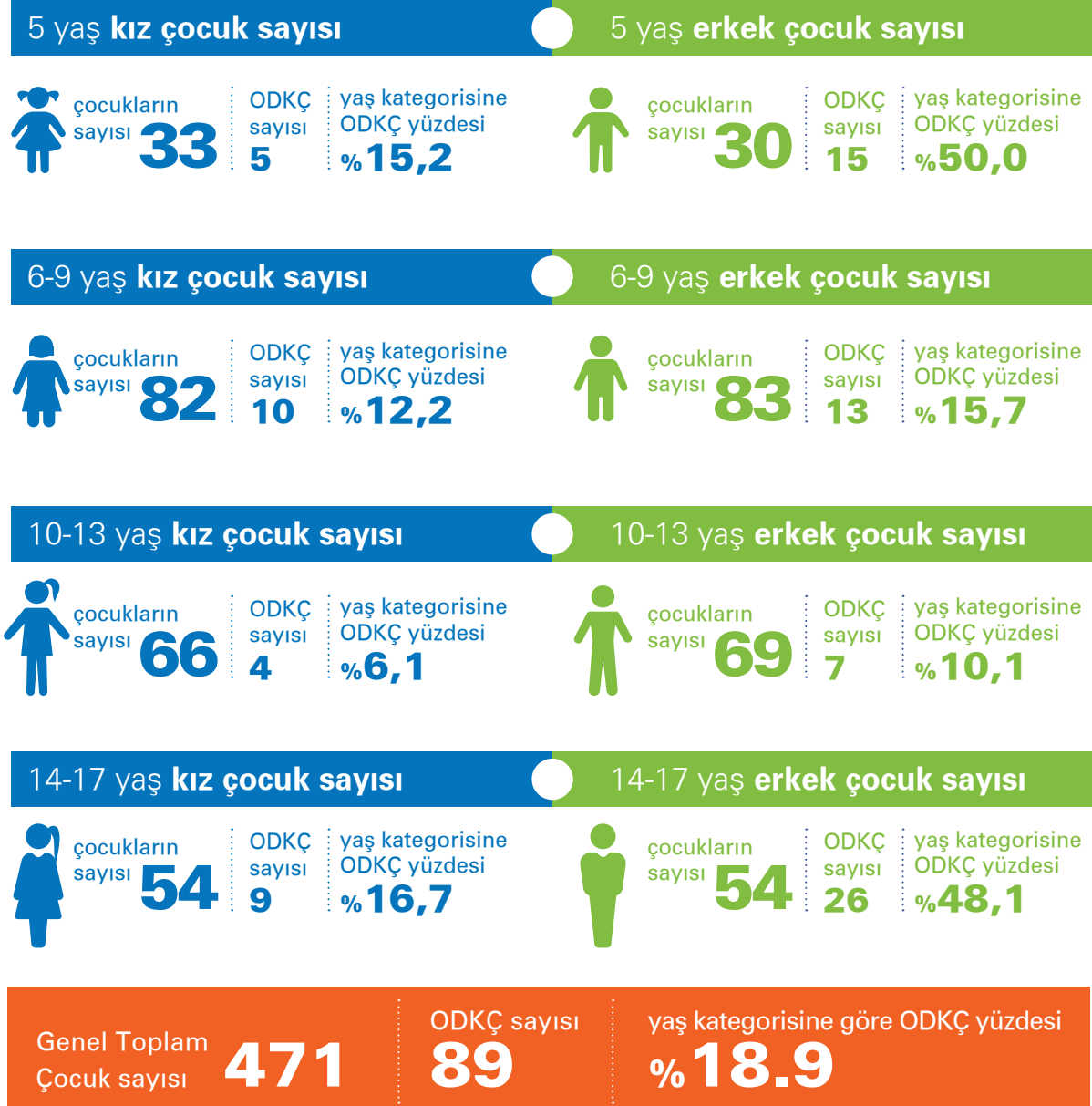
<b>Devamsızlık sebebi</b>	
ebeveynlerin yüzdesi	
<b>%0,7</b>	Fiziksel ceza
<b>%2,8</b>	Ev işlerine yardım etmek (yaşlılara/ kardeşlere bakmak da dâhil)
<b>%2,9</b>	Ücretli işte çalışmak
<b>%3,6</b>	Materyalin/dersin takip edilememesi
<b>%5,1</b>	Okulda zorbalık
<b>%16,7</b>	İlgi duymamak
<b>%68,8</b>	Diğer

Ebeveynlerin yalnızca %59'u önümüzdeki eğitim öğretim yılında çocuklarını okula kaydettirme niyetinde olduklarını bildirmiş olsa da ebeveynlerin %92 gibi yüksek bir oranı çocuklarını okula kaydettirme konusunda olumlu görüşlerini dile getirmiştir. Çocuklarını kaydettirmeyi düşünmeyen az sayıdaki ebeveyn ise mali engeller ve ulaşım sorunlarından bahsetmiştir. Son olarak, ebeveynlerin yaklaşık %13'ü çocuklarının evlenmesinden ve okulu bırakmasından endişe duyarken, %87'si bu ihtimalden endişe duymamaktadır.

## Okul dışı kalmış çocuklar

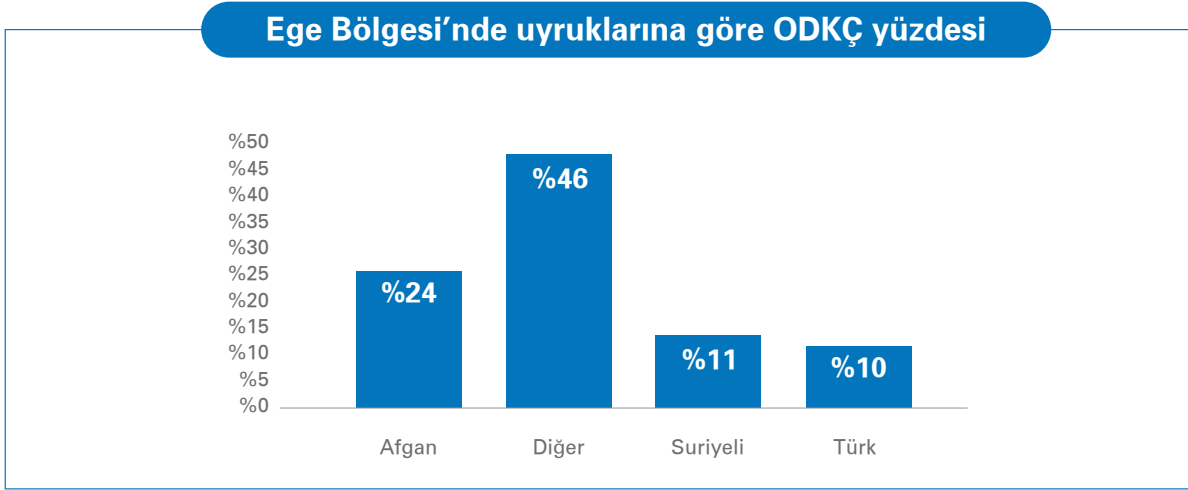
Ege Bölgesi hane halkları, 14-17 yaş arası erkek çocukların neredeyse yarısı ODKÇ olarak tanımlanmasına rağmen, toplamda %18,9 ile en düşük ODKÇ çocuk yüzdesini bildirmiştir. Bu çocukların neredeyse tamamının Afgan kökenli olduğu ve ücretli işlerde çalıştıkları bildirilmiştir. Örneklem boyutunun küçük olmasının bu yüksek yüzde üzerinde küçük bir etkisi olsa da bulgular, bu yaş kategorisindeki erkek çocukların, özellikle de yabancı uyruklu olanların, ücretli işlerde çalışmak üzere okuldan ayrıldıklarına ilişkin genel eğilimle uyumludur. Aşağıdaki tablo, her bir yaş kategorisine ve çocuğun cinsiyetine göre bölgedeki ODKÇ sayısını ve yüzdesini ayrıntılı olarak sunmaktadır.

**Tablo 9 :** Ege Bölgesi'nde yaş kategorisine göre ODKÇ sayısı ve yüzdesi



Ayrıca, uyruklarına göre ODKÇ yüzdesi hesaplandığında, sonuçlar bölgedeki İranlı çocukların %46'sının (diğer uyruk kategorisi), Afgan çocukların %24'ünün, Suriyeli çocukların %11'inin ve Türk çocukların %10'unun okula gitmediğini göstermektedir. Bu bölgede, ilkökul öncesi yaş grubunda olmadıkları sürece neredeyse hiçbir Türk çocuk okul dışı olarak tanımlanmamıştır.

**Şekil 27** : Ege Bölgesi'nde uyruklarına göre ODKÇ yüzdesi



Ayrıca okulu terk eden çocukların yalnızca 4'ünün depremden etkilenen hane halkından olması, okulu terk etme sorununun taşınmayla ilgili olmadığını veya bunun, depremin eğitime erişimi engellemesinin doğrudan bir sonucu olmadığını göstermesi açısından dikkat çekicidir.

Bu bölgede okula devam etmeme nedenleri arasında ilk üç sırada kayıt sırasında karşılaşılan sorunlar (%40), okul masraflarını karşılayamama (%20) ve çocuk işçiliği (%12) yer almaktadır. Okula gitmeyen bu çocukların %15'inin de uzun süredir okula gitmediği bildirilmiştir. Çocuğun engelinin olması da yaklaşık %9 ile çocukların okula gitmemesinin ortalamasının üzerinde bildirilen sebeplerinden biridir ve bu nedenle katılımcıların seçiminin veya toplumdaki konumun bu yüksek oranın doğrudan bir sebebi olmadığından emin olmak için bu bölgedeki topluluklar arasındaki engellilik durumuna ilişkin daha fazla araştırma yapılması gerekmektedir; zira bahsedilen durum sonuçlarda yanlılığa sebep olmuş olabilir. Diğer nedenler çoğunlukla çocuğun yaşının küçük olmasıyla ilgilidir.

# 5. Özet ve Sonuçlar

Yaşları 5 ila 17 arasında değişen 14.610 çocuğa sahip 5.720 aileyi kapsayan Okula Dönüş Ebeveyn Anketi, depremlerin ardından çeşitli bölgelerde ve farklı uyruklar arasında eğitim ortamına ilişkin kapsamlı bir genel bakış sağlamıştır. Çocuklar yaş gruplarına, depremden etkilenen illerde (%61) veya etkilenmeyen illerde (%39), Ege Bölgesi'nde (%4) ve İstanbul'da (%10) ikamet etmelerine göre ayrıştırılmıştır.

65 ilden katılımcılar, depremlerin ardından Malatya, Hatay ve Adıyaman'da ikametlerin azalması, İstanbul, Ankara, Mardin ve Kayseri'de ise artması gibi farklı yerinden edilme örüntüleri ortaya koymuştur. Devamsızlık örüntüleri, katılımcıların çoğunluğunun (%58) çocuklarının 1 ila 5 gün arasında devamsızlık yaptığını bildirdiğini ve Türk ailelerin en yüksek oranda (%22) 21 günden fazla devamsızlık yapan çocuğa sahip olduğunu ortaya koymuştur. Devamsızlık nedenleri arasında ilgi eksikliği (%29), zorbalık (%5), ev işleri (%4) ve çocuk işçiliği (%2) yer alırken, %68'i devamsızlığı mevsimsel hastalık ve depremle ilgili sorunlar gibi diğer sebeplere bağlamaktadır.

Uyruklar arasındaki farklı nedenler, zorbalığın Türk hanelere (%1) kıyasla Suriyeli (%7,7) ve diğer uyruklardan (%5,1) aileler için önemli bir endişe kaynağı olduğunu göstermektedir. Devamsızlık nedeni olarak çocuk işçiliği, mülteci çocuklar arasında belirgin bir şekilde daha yüksektir. Okumaya ilgi duymama durumu çeşitlilik göstermekte olup, Türk aileler (%35) en yüksek orana sahipken, bunu Suriyeli (%26), Afgan (%20) ve diğer uyruklardan (%15) hane halkları takip etmektedir.

Ebeveynlerin gelecek yıl için kayıt yaptırmaya niyeti yüksektir (%92); kayıt yaptırmaya niyeti Afgan ve Türk ebeveynler arasında en yüksek

(%96), Suriyeli ebeveynler arasında ise en düşüktür (%88). Çocukların evlenmesi veya okulu bırakmasına ilişkin endişeler en yüksek oranda Suriyeli ebeveynler arasında görülmüştür (%24).

Depremlerden sonra okula devam konusunda, hane halklarının %54,7'si çocuklarının okula devam ettiğini, %45,3'ü ise devam edemediğini belirtmiştir. Katılım, depremden etkilenen illerde %52, etkilenmeyen illerde %73, Ege Bölgesi'nde %79 ve İstanbul'da %43 olmak üzere bölgeler arasında farklılık göstermiştir. Depremden etkilenen ve etkilenmeyen hanelere göre yapılan kategorizasyon, depremden etkilenen illerdeki Suriyeli (%45), Türk (%59) ve Afgan (%50) çocuklar arasındaki kırılma noktaları ortaya çıkarmıştır. Devamsızlık nedenleri arasında ulaşım sorunları, betonarme binalara girme korkusu, okulların depremde hasar görmesi ve yardımcı cihazların kaybedilmesi gibi farklı uyruklara göre değişen spesifik zorluklar yer almaktadır.

Çocukların yaklaşık %18'inin (14.610 çocuktan 2.607'si) okula gitmediği tespit edilmiştir; bu çocukların %54'ü deprem bölgelerinde, %46'sı ise depremden etkilenmeyen bölgelerde yaşamaktadır. ODKÇ oranı, diğer uyruklar için %29, Afganlar için %21, Suriyeliler için %18 ve Türk çocuklar için %16 olmak üzere uyruklar arasında farklılık göstermektedir. Çocukların evlenmesi ve okulu bırakmasına ilişkin endişeler ebeveynlerin %73'ü tarafından dile getirilmiştir.

İl düzeyindeki Sorun Kayıt Sistemi analizi, başka bir ilde kayıtlı olmak, mali sorunlar, yer sıkıntısı ve diğer belirtilmemiş sebepler gibi temel ret sebeplerini vurgulamıştır. Kilis (%41,67 ret) özellikle başka bir ilde kayıtlı olma, mali sorunlar ve yer sıkıntısı gibi önemli zorluklarla karşılaşmıştır. Hatay'da (%25 ret) mali sorunlar,



yer sıkıntısı ve yöneticilerin/okul müdürlerinin reddetmesi gibi çeşitli sebeplerle ret yaşanmıştır. İstanbul'da (%11,67 ret) başka bir ilde kayıtlı olma, mali sorunlar ve yöneticilerin/okul müdürlerinin reddetmesi ile ilgili sorunlar yaşanmıştır. Adana, Gaziantep ve Şanlıurfa'da, çeşitli zorluklara vurgu yapılarak çeşitli kategorilerde ret bildirilmiştir.

Marmara Bölgesi'nde, İstanbul'daki devamsızlık oranları endişe verici derecede yüksektir (%37); zorbalık, okumaya ilgi duymamak, evle alakalı sorumluluklar ve ücretli işlerde çalışmak en önemli sebeplerdir. Kayıt yaptırmaya niyetli olduklarını belirtenler %80 oranındadır, ancak mali kısıtlamalar çocukların kaydedilmesini engellemektedir. Okul dışı kalmış çocukların (ODKÇ) oranı yaklaşık %33 olup, bu durum özellikle Suriyeli çocukları etkilemekte ve ebeveynlerin %73'ü çocukların evlenmesi ve okulu bırakması konusunda endişelerini dile getirmektedir.

Ege Bölgesi'nde devamsızlık oranları nispeten düşüktür; çocukların %80'inin 10 günden az bir süre okula gitmediğini bildirilmiştir. ODKÇ oranı %18,9 olup, 14-17 yaş arası erkek çocuklarda ücretli işlerde çalışma nedeniyle bu oran daha yüksektir. Çocukların evlenmesi ve okulu bırakmasına ilişkin endişeler ebeveynlerin %13'ü tarafından dile getirilmiştir.

Bu anket bulguları, bölgesel, ulusal ve yaşa özgü farkları göz önünde bulundurarak devamsızlık, okul dışı kalma ve ret sebeplerini ele alan hedefli müdahalelere duyulan ihtiyacın altını çizmektedir. Kısa, orta ve uzun vadeli öneriler, sürdürülebilir ve dirençli bir eğitim sistemi oluşturmak için psikososyal destek, kültürel duyarlılık ve kapsayıcı kayıt politikalarına odaklanmalıdır.



# 6. Tavsiyeler

## Kısa Vadeli Tavsiyeler

### **Psikososyal Destek Programları (Referans: Depremden Etkilenen İllerde Devamsızlık Oranları)**

Depremden etkilenen illerde, özellikle de yüksek devamsızlık oranlarının tespit edildiği Malatya, Hatay ve Adıyaman gibi bölgelerde hedefe yönelik psikososyal destek programları uygulanması. Bu programlar, zorbalık ve okumaya ilgi duymamak gibi yaygın sorunları ele almalı ve ruh sağlığı ile eğitim arasındaki hayati bağlantı hakkında farkındalık yaratmak için yerel toplulukların katılımını sağlamalıdır.

### **Kriz Danışmanlığı Hizmetleri (Referans: Devamsızlık Nedenleri - Betonarme Binalara Girme Korkusu ve Yardımcı Cihazların Kaybı)**

Okullarda, özellikle betonarme bina korkusunun okula devamsızlığa katkıda bulunduğu bölgelerde kriz danışmanlığı hizmetleri oluşturulması. Bu hizmetler, depreme bağlı korkulardan ve yardımcı cihazların kaybindan kaynaklanan psikososyal zorlukları etkili bir şekilde çözüme kavuşturabilir.

### **Zorbalığa Karşı Kampanyalar (Referans: Uyruklar ve Farklı Bölgeler Arasında Zorbalık Endişeleri)**

Zorbalığın önemli bir endişe kaynağı olduğu bölgelere ve uyruklara özel olarak odaklanan zorbalık karşıtı kampanyalar başlatılması. Farklı uyruklar arasındaki zorbalık oranlarına ait farklılıkları göz önünde bulundurarak güvenli ve kapsayıcı bir öğrenme ortamı oluşturmak için yerel topluluklar, ebeveynler ve okullarla iş birliği yapılması.

### **Mali Yardım Programları (Referans: Okula Devam Etmeme Nedeni Olarak Mali Zorluklar)**

Özellikle kırılgan grupları hedef alarak, eğitimin önündeki ilk engelleri hafifletmek için kısa vadeli mali yardım programları başlatılması. Bu programlar, çocukları ücretli

işte çalışan ailelere odaklanarak okul masrafları ve ulaşım zorlukları gibi konuları ele almalıdır. Ulaşım zorlukları ve mesafelerin genellikle artan masraflar doğrultusunda dile getirildiği göz önünde bulundurulmalıdır.

## Orta Vadeli Tavsiyeler

### **Kapsayıcı Kayıtlılık Politikaları (Referans: Ret Sebepleri – Yer Eksikliği, Dil Engelleri, Mali Sorunlar)**

Yer sıkıntısı, dil engelleri ve mali sorunlar gibi ankette belirlenen ret sebeplerini doğrudan ele alan kapsayıcı kayıt politikalarının savunulması ve uygulanması. Kayıt süreçlerini kolaylaştırmak ve idari engelleri kaldırmak için, bu zorluklarla karşılaşan bölgelere özel bir dikkat göstererek, yerel makamlarla yakın iş birliği içinde çalışılması için yerel toplulukların katılımını sağlamalıdır.

### **Topluluk İş Birliği Girişimleri (Referans: Ret Nedenleri – Başka Bir İlde Okula Kayıtlı Olmak, Denklik Belgelerinin Eksikliği)**

Başka bir ilde kayıtlı olmak ve denklik belgelerinin eksikliği gibi ret sebeplerini özellikle ele almak için topluluk iş birliği girişimleri oluşturulması. Bölgeler arası ret sebeplerindeki farklılıkları göz önünde bulundurarak, yerel toplulukların çözümlerin geliştirilmesine dâhil edilmesi ve bu zorlukların üstesinden gelmek için gerekli kaynakların sağlanması. Belgelenmiş yasal bir sebep olmadığında okula kaydın hiçbir şekilde reddedilmediğinden emin olunması. Depremden etkilenen kırılgan durumdaki çocukların bulunduğu bölgelere odaklanılması ve eğitime sürekli erişimi artırmak için Türkiye Hükûmeti tarafından verilen nakil haklarıyla ilgili savunuculuk çalışması yürütülmesi.

### **Öğretmen Eğitimi Programları (Referans: Uyruklar - Farklı İhtiyaçları Anlamak)**

Kültürel duyarlılığa ve farklı uyruklardan öğrencilerin çeşitli ihtiyaçlarını anlamaya özel olarak odaklanan orta vadeli öğretmen eğitimi

programlarının yürütülmesi. Bu eğitimler Suriyeli, Afgan, Türk ve diğer uyruklardan öğrencilerin eğitim ihtiyaçlarındaki farklılıkları göz önünde bulundurarak kapsayıcı bir öğrenme ortamı yaratılmasına önemli ölçüde katkıda bulunabilir. Suriyeli öğrencilerin, materyalleri kullanma ve konuları Türkçe dilinde takip etme konusunda daha fazla desteğe ihtiyaç duydukları tespit edilmiştir.

### **Ebeveynler için Farkındalık Kampanyaları (Referans: Uyruklar Arasında Kayıt Yaptırma Niyeti)**

Özellikle kayıt yaptırma niyetinin düşük olduğu bölge ve uyruklarda eğitimin önemini daha iyi anlaşılmasını sağlamak için ebeveynleri hedefleyen farkındalık kampanyaları başlatılması. Bu bağlamda, her yıl devam eden **Okula Dönüş Kampanyası** ve kampanya kapsamında gerçekleştirilen diğer tanıtım faaliyetleri büyük önem taşımaktadır. Suriyeli ebeveynler tarafından vurgulanan belirli endişeleri göz önünde bulundurarak, toplum temelli tartışmalar ve bilgilendirme oturumları yoluyla çocukların evlenmesi veya okulu bırakmasıyla ilgili endişelerin ele alınması.

### **Uzun Vadeli Tavsiyeler**

#### **Eğitim Politikasıyla ilgili Savunuculuk Çalışması (Referans: Ret Sebepleri ve ODKÇ Yüzdesi)**

Kapsayıcılığı, çeşitliliği ve eşit erişimi teşvik etmeye odaklanarak, anket bulgularına dayalı olarak eğitim politikalarında uzun vadeli değişiklikler için savunuculuk yapılması. Farklı bölgelerin ve uyrukların karşılaştığı çeşitli zorlukları göz önünde bulundurarak, okula gitmeyen çocukların ret nedenlerine ve görülme sıklığına katkıda bulunan sistemik sorunları ele almak için politika yapımcılarla yakın iş birliği içinde çalışılması.

#### **Altyapı Geliştirme (Referans: Depremden Etkilenen İller - Betonarme Binalara Girme Korkusu ve Ulaşım Zorlukları)**

Depremden etkilenen illerde, özellikle betonarme binalara girme korkusu ve ulaşım zorlukları gibi konuları ele alarak, hükümet öncülüğündeki inşaat ve denetim çabalarını desteklemek üzere uzun vadeli altyapı gelişimine yatırım yapılması. Malatya, Hatay ve Adıyaman gibi illerin karşılaştığı benzersiz zorlukları göz önünde bulundurarak, okulların sadece güvenli değil aynı zamanda erişilebilir olmasını sağlamak için yerel makamlarla iş birliği yapılması.

#### **Özel Eğitim Programları (Referans: Yaş Grupları Arasında Devamsızlık Sebeplerinin Çeşitliliği)**

Farklı yaş aralıklarında devamsızlık sebeplerinin çeşitliliğini göz önünde bulundurarak belirli yaş grupları için uzun vadeli, özel eğitim programları geliştirilmesi. Ankette vurgulanan yaş dağılımını göz önünde bulundurarak, eğitimlerinin farklı aşamalarındaki çocukların karşılaştıkları belirli zorlukları ele almak için yaşa uygun müfredat düzenlemeleri ve hedefli destek programları uygulanması.

#### **Okul Personeli için Kapasite Geliştirme (Referans: Dil Engelleri ve Engellilikle İlgili Endişeler)**

Okul personeli için uzun vadeli kapasite geliştirme programlarının uygulanması ve personelin farklı ihtiyaçlara cevap verebilme becerilerinin geliştirilmesi ihtiyacının vurgulanması. Kapsayıcı bir eğitim ortamının oluşturulmasına katkıda bulunacak şekilde, dil engelleri ve engellilikle ilgili zorlukları ele almak için özel olarak hazırlanmış eğitim programları da buna dâhildir.

# Tablolar

Ek 1: Sorun Kayıt Sistemi Detayları

Temel ret sebebi / il	Kayıt retlerinin sayısı Kaydedilen kayıt sorunları	Retlerin toplam yüzdesi
<b>Başka bir ilde nüfusa kayıtlı olmak</b>	<b>22</b>	<b>%9,17</b>
Adana	2	%0,83
Diyarbakır	2	%0,83
Gaziantep	1	%0,42
Hatay	2	%0,83
İstanbul	5	%2,08
İzmir	1	%0,42
Kilis	9	%3,75
<b>Çocuğun nişanlı/evli olması</b>	<b>2</b>	<b>%0,83</b>
Hatay	1	%0,42
Kilis	1	%0,42
<b>Çocuğun Türkçeyi anlamakta zorlanması</b>	<b>4</b>	<b>%1,67</b>
Adana	1	%0,42
Diyarbakır	1	%0,42
İzmir	1	%0,42
Kilis	1	%0,42
<b>Yöneticilerin/Okul Müdürlerinin açıklama yapmadan kayıt yapmayı reddetmesi</b>	<b>15</b>	<b>%6,25</b>
Adana	1	%0,42
Ankara	1	%0,42
Gaziantep	3	%1,25
İstanbul	5	%2,08
Kilis	1	%0,42
Şanlıurfa	4	%1,67
<b>Yöneticilerin/Okul Müdürlerinin açıklama yapmadan kayıt yapmayı reddetmesi</b>	<b>27</b>	<b>%11,25</b>
Adana	2	%0,83
Adıyaman	3	%1,25
Gaziantep	2	%0,83
Hatay	4	%1,67
İstanbul	3	%1,25
Kilis	10	%4,17
Malatya	1	%0,42
Mardin	1	%0,42
Şanlıurfa	1	%0,42

Temel ret sebebi / il	Kayıt retlerinin sayısı Kaydedilen kayıt sorunları	Retlerin toplam yüzdesi
<b>Adres kaydının olmaması</b>	<b>20</b>	<b>%8,33</b>
Adana	4	%1,67
Gaziantep	2	%0,83
Hatay	2	%0,83
İstanbul	2	%0,83
İzmir	1	%0,42
Kahramanmaraş	1	%0,42
Kilis	2	%0,83
Malatya	1	%0,42
Mersin	2	%0,83
Şanlıurfa	3	%1,25
<b>Denklik belgelerinin olmaması</b>	<b>6</b>	<b>%2,50</b>
Adana	1	%0,42
Diyarbakır	1	%0,42
Hatay	1	%0,42
Kilis	1	%0,42
Sakarya	1	%0,42
Şanlıurfa	1	%0,42
<b>Nüfus kaydının olmaması</b>	<b>11</b>	<b>%4,58</b>
Adana	3	%1,25
Gaziantep	2	%0,83
Hatay	3	%1,25
İstanbul	2	%0,83
Şanlıurfa	1	%0,42
<b>Okulda yer/fiziksel kapasite sıkıntısı</b>	<b>24</b>	<b>%10,00</b>
Adıyaman	1	%0,42
Gaziantep	2	%0,83
Hatay	2	%0,83
İstanbul	6	%2,50
İzmir	1	%0,42
Kilis	10	%4,17
Mersin	2	%0,83
<b>Okuldaki personelle iletişimde dil engeli</b>	<b>2</b>	<b>%0,83</b>
Adıyaman	1	%0,42
Diyarbakır	1	%0,42
<b>Okulda engelli erişilebilirliği olmaması / çocuğun engelinin olması</b>	<b>2</b>	<b>%0,83</b>
Hatay	1	%0,42
Kilis	1	%0,42

Temel ret sebebi / il	Kayıt retlerinin sayısı Kaydedilen kayıt sorunları	Retlerin toplam yüzdesi
<b>Diğer (Lütfen belirtin)</b>	<b>100</b>	<b>%41,67</b>
Adana	2	%0,83
Adıyaman	5	%2,08
Ankara	1	%0,42
Diyarbakır	1	%0,42
Gaziantep	3	%1,25
Hatay	15	%6,25
İstanbul	8	%3,33
Kahramanmaraş	1	%0,42
Kilis	60	%25,00
Malatya	2	%0,83
Sakarya	2	%0,83
<b>Yaş-sınıf uyumsuzluğu</b>	<b>3</b>	<b>%1,25</b>
Adana	1	%0,42
Kilis	2	%0,83
<b>Okulda mülteci öğrenci kontenjanına ulaşılmış olması</b>	<b>2</b>	<b>%0,83</b>
Adana	2	%0,83
<b>Genel Toplam</b>	<b>240</b>	<b>%100,00</b>

## Ek 2: İl Düzeyinde Analiz İl düzeyinde okul devamsızlığı

En az 30 hane halkı anketinin yapıldığı iller arasında, hane halkı sayısına ve bir önceki akademik yılda en az 10+ gün devamsızlık rapor edilen yüksek yüzdeye göre sıralanmıştır.

**(Not: Depremle ilgili devamsızlık cevapları etkilemiş gibi görünmektedir - ilk 10 ilden 8'i deprem illeridir).**

İller	1-5 gün	6-10 gün	11-20 gün	21 günden fazla	10+ gün devamsızlık	Raporlama yapan HH sayısı
Hatay	%55,78	%9,88	%6,70	%27,64	%34,34	597
Şanlıurfa	%49,03	%16,75	%12,14	%22,09	%34,22	412
Kahramanmaraş	%51,14	%15,34	%12,50	%21,02	%33,52	176
Kilis	%49,29	%18,57	%15,00	%17,14	%32,14	140
Osmaniye	%49,09	%19,09	%16,36	%15,45	%31,82	110
Gaziantep	%56,03	%12,45	%9,34	%22,18	%31,52	257
Denizli	%56,36	%12,73	%5,45	%25,45	%30,91	55
Adana	%61,01	%8,26	%8,72	%22,02	%30,73	218
İzmir	%49,06	%20,75	%15,09	%15,09	%30,19	53
Adıyaman	%51,47	%18,63	%6,37	%23,53	%29,90	204
Mersin	%43,90	%26,83	%14,63	%14,63	%29,27	41
Konya	%64,52	%6,45	%3,23	%25,81	%29,03	31
Kayseri	%58,50	%12,93	%6,80	%21,77	%28,57	147
İstanbul	%54,28	%18,09	%12,47	%15,16	%27,63	409
Ankara	%50,24	%22,46	%10,63	%16,67	%27,29	414
Bursa	%68,29	%7,32	%4,88	%19,51	%24,39	41
Nevşehir	%64,44	%13,33	%11,11	%11,11	%22,22	45
Mardin	%63,64	%18,18	%7,79	%10,39	%18,18	231
Malatya	%70,00	%14,20	%6,17	%9,63	%15,80	810
Balıkesir	%83,72	%6,98	%4,65	%4,65	%9,30	43

