

Türkiye'de
Okul Dışı Kalmış
Çocuklarla Çalışan
Kuruluşlar için
Eğitim
Odaklı Vaka
Yönetimi
Rehberi

EYLÜL 2024



*Okul Dışı Kalmış Çocuklar Görev Gücü,
Eğitim Sektörü Çalışma Grubu*



Çocuktan
işçi
OLMAZ
Öğrenci
Olur

Fotoğraflar: kapak: © UNICEF/Isici;
sayfa 2 ve 19: Yasin Almaz/Concern Worldwide;
sayfa 10 ve 22: © ASAM/Burç Tuna;
sayfa 12: © UNHCR/Emrah Gürel;
sayfa 13 ve 26: © TRC CBMP;
sayfa 21: © IOM/Gamze Adli;
sayfa 23 ve 24: © IOM/Emrah Ozkesen.

İÇİNDEKİLER

Giriş	4
Kısaltmalar	5
Anahtar Kavramlar	6
Okul Dışı Kalmanın Boyutları	6
Çocukların Neden Okulda Olmadığını Anlamak	6
Uluslararası ve Ulusal Mevzuat	9
Rol ve Sorumluluklar	10
Eğitim Odaklı Vaka Yönetimi Aşamaları	11
1. Aşama Tespit ve Kayıt	11
ODKÇ'lerin Tespiti	11
ODKÇ'lerin Kaydedilmesi	11
2. Aşama Değerlendirme	14
3. Aşama Vaka Planlama	17
4. Aşama Vaka Planının Uygulanması	19
5. Aşama Takip ve Gözden Geçirme	20
6. Aşama Vakanın Kapatılması	21
Ekler	22
Vaka Çalışmaları	22

Giriş

Eğitim Odaklı Vaka Yönetimi (EOVY) rehberi, eğitim ve koruma alanlarında çalışan kurumlara, okula devam etmeyen çocukların vaka yönetimi süreçleri konusunda pratik ilkeler, adımlar ve prosedürler konusunda destekler sunmaktadır. Rehberin ana amacı, Türkiye'deki eğitim sektörünün EOVY ve ilgili müdahalelerini birbiriyle tutarlı ve eşgüdümlü hale getirmektir.

Bu rehberin diğer Eğitim Sektörü Çalışma Grubu (EŞÇG) araçlarıyla birlikte kullanımının eğitim hakkının gerçekleşmesi yolundaki çabaların sonuçlarını artıracığı düşünülmektedir. Okula Dönüş Bilgi Paketi, internet sitesi, Sorun Kaydı ve savunuculuk belgeleri, rehberin kullanıcılarını Okul Dışı Kalmış Çocuklar (ODKÇ) için uygun yönlendirmeler ve mevcut eğitim olanakları konusunda bilgilendirmek amacıyla düzenli olarak güncellenecektir.

EŞÇG koordinasyon ekibi olarak, 2023 yılında İstanbul, İzmir ve Gaziantep'te düzenlenen EOVY kapasite geliştirme eğitimine katılan herkese şükranlarımızı sunarken, rehberin hazırlanmasında önemli bir yer tutan tartışmalara olan değerli katkıları, bilgi ve geri

bildirimler dahil olmak üzere takdir etmekteyiz. EŞÇG, ODKÇ Görev Gücü üyeleri Birleşmiş Milletler Çocuklara Yardım Fonu (UNICEF), Birleşmiş Milletler Mülteciler Yüksek Komiserliği (UNHCR), Uluslararası Göç Örgütü (IOM), Concern Worldwide, Sosyal Gelişim ve Dayanışma Derneği (SGDD-ASAM) ve Türk Kızılay'a geliştirmiş oldukları araçları paylaştıkları ve rehberi sürekli gözden geçirdikleri için ayrıca teşekkür etmek istiyoruz.

Bu rehber, Avrupa Sivil Koruma ve İnsani Yardım Operasyonları Birimi (ECHO) ve ABD Dışişleri Bakanlığı Nüfus, Mülteciler ve Göç Bürosu'ndan (BPRM) sağlanan fonlar olmadan hazırlanamazdı.

Rehberde belirtilen eğitim yönlendirmeleri ve bilgiler, Millî Eğitim Bakanlığı (MEB) tarafından yapılan merkezi veya yerel düzenlemelere bağlı olarak değişikliklere tabidir. ODKÇ Görev Gücü rehberi düzenli olarak güncelleyecek ve bağlamsallaştıracaktır. Yine de, kuruluşların çocuklara, bakım verenlere ve ebeveynlere gereken desteği verebilmek için eğitimle ilgili güncellemeleri ve değişiklikleri periyodik olarak doğrulamaları önerilmektedir.

Bu rehberle ilgili geribildirimler, yorumlar veya sorular EŞÇG ekibine gönderilebilir:

Eğitim Uzmanı /
EŞÇG Ulusal Koordinatörü, UNICEF Ankara

Muhammad Israr Khan misrar@unicef.org

Eğitim Uzmanı /
Güneydoğu Anadolu Türkiye EŞÇG Koordinatörü,
UNICEF Gaziantep

Amson Simbolon asimbolon@unicef.org

Eğitim Sorumlusu / İstanbul ve İzmir EŞÇG Koordinatörü,
UNICEF Ankara

Barış Deyirmenci bdeyirmenci@unicef.org

Eğitim Sorumlusu, UNICEF Gaziantep

Renas Ürüş ruruc@unicef.org

Kısaltmalar

5B:	Okul Dışı Kalmanın 5 Boyutu
ÇHS:	Birleşmiş Milletler Çocuk Haklarına Dair Sözleşme
ÇÖZGER:	Çocuklar İçin Özel Gereksinim Raporu
EOVY:	Eğitim Odaklı Vaka Yönetimi
ESÇG:	Eğitim Sektörü Çalışma Grubu
GKKB:	Geçici Koruma Kimlik Belgesi
HEM:	Halk Eğitimi Merkezi
IOM:	Uluslararası Göç Örgütü
İGİM:	İl Göç İdaresi Müdürlüğü
İl MEM:	İl Millî Eğitim Müdürlüğü
İlçe MEM:	İlçe Millî Eğitim Müdürlüğü
İHEB:	İnsan Hakları Evrensel Beyannamesi
KODKÇG:	Küresel Okul Dışı Kalmış Çocuklar Girişimi
MEB:	Millî Eğitim Bakanlığı
MEM:	Mesleki Eğitim Merkezi
MERNİS:	Merkezi Nüfus İdaresi Sistemi
ODKÇ:	Okul Dışı Kalmış Çocuklar
PIKTES Plus:	Türk Eğitim Sisteminde Çocuklar için Kapsayıcı Eğitimin Desteklenmesi Projesi
SDÖ:	Sosyal Duygusal Öğrenme
SGDD-ASAM:	Sosyal Gelişim ve Dayanışma Derneği
STK:	Sivil Toplum Kuruluşu
SUY:	Sosyal Uyum Yardımı
ŞEY:	Şartlı Eğitim Yardımı
ŞGBM:	Şikayet ve Geri Bildirim Mekanizması
UNHCR:	Birleşmiş Milletler Mülteciler Yüksek Komiserliği
UNICEF:	Birleşmiş Milletler Çocuklara Yardım Fonu
VYÇK için KA	Vaka Yönetimi ve Çocuk Koruma Kuruluşlar Arası Rehber İlkeler
Rehber İlkeler:	

Anahtar Kavramlar

Okul Dışı Kalmanın Boyutları

Küresel Okul Dışı Kalmış Çocuklar Girişimi (KODKÇG), eğitimden dışlanmanın etraflıca anlaşılabilmesi için devam etmeme veya terk etme riski olanlar dahil farklı kategorilerdeki okul dışı kalmış çocukları bir arada ele almıştır.³

Standart KODKÇG çerçevesi, Okul Dışı Kalmanın 5 Boyutu (5B), okul öncesi (36-66 aylık) dönemden ilköğretimin sonuna kadar olan kademeleri kapsamaktadır. Ancak, Türkiye'nin 4+4+4 zorunlu eğitim sisteminde, çerçevenin, liseyi de kapsayacak şekilde genişletilmesi önem taşımaktadır. Bu genişletme aşağıdaki şekilde gösterildiği gibi iki boyutun (6 ve 7) daha eklenmesini gerekli hale getirmiştir.

Türkiye'deki Sisteme Göre Uyarlanmış Okul Dışı Kalma Boyutları⁵

Okul Dışı 	1 Boyut Okul öncesi çağında olan veya ilkokul çağında olmayan Okul öncesi çağında olan çocuklar (5 yaş)	2 Boyut Okula gitmiş ancak okulu terk etmiş Geç gidecek Hiç gitmeyecek İlkokul çağındaki çocuklar (6-9 yaş)	3 Boyut Okula gitmiş ancak okulu terk etmiş Geç gidecek Hiç gitmeyecek Ortaokul çağındaki çocuklar (10-13 yaş)	6 Boyut Okula gitmiş ancak okulu terk etmiş Geç gidecek Hiç gitmeyecek Lise çağındaki çocuklar (14-17 yaş)
	Okula Gidiyor Okulu Erken Bırakma Riski Altında 		4 Boyut İlkokulu yarıda bırakma riski altında İlkokul çağındaki çocuklar (6-9 yaş)	5 Boyut Ortaokulu yarıda bırakma riski altında Ortaokul çağındaki çocuklar (10-13 yaş)

ODKÇ kategorilerinden özellikle üç alt kategori önem taşımaktadır. "Okula gitmiş ancak terk etmiş" ifadesi, kendi ülkelerinde veya Türkiye'de bir noktada okula kaydolmuş ancak an itibarıyla kaydı olmayan, okulu terk etmiş kişiler anlamına gelmektedir. "Geç gidecek" olanlar, henüz kaydını yaptırmamış ancak yaptırması beklenen çocuklar anlamına gelmektedir. Diğer taraftan "Hiç gitmeyecek" olanlar, okula kaydı olmayan ve olması beklenmeyen çocuklar anlamına gelmektedir.

Çocukların Neden Okul Dışı Olduğunu Anlamak

ODKÇ tartışmaları genellikle arz ve talep etkenleriyle ilgilenmektedir. Çocuklar ailevi (talep yönlü) nedenlerle (ekonomik, kültürel, hayat koşulları, sağlık, engellilik vb.) okul dışı kalabileceği gibi, iç çatışmalar ya da arz kaynaklı çeşitli sistemsel sorunlar (fiziksel erişim, okul ortamı ve kalite vb.) dolayısıyla da okul dışı olabilirler. UNICEF'in yaptığı bir araştırma arz ve talep etkenlerinden kaynaklanan engelleri ve darboğazları kapsamlı bir şekilde incelemiştir.⁵

³ <https://unesdoc.unesco.org/ark:/48223/pf0000247531>

⁴ UNICEF. (2019c). A Global Outlook on Out-of-School Children (OOSC)- Workshop on Out-of-School Refugee Children (PowerPoint).

⁵ ODKÇ Raporunun ön bulgularından uyarlanmıştır, 2022 (yayımlanmamış).

ODKÇ’leri Etkileyen Engel ve Kısıtlar

Sosyokültürel, beşerî sermaye ve sağlıkla ilgili engeller (talep tarafı)

Toplumsal cinsiyete dayalı normlar

- Namus, şeref, ve toplumsal cinsiyete dayalı normlar (Ergenlik çağına gelmiş kız çocuklarının okula gönderilmemesi ve çocuk yaşta, erken ve zorla evlilik dahil)
- Ailenin, çocuklarının toplumsal cinsiyet rolleri ile şekilleneceğine yönelik beklentisi
- Çocukların ev içindeki sorumlulukları

Beşerî sermaye

- Dil bilmeme
- Eğitime değer atfedilmemesi
- Düşük akademik başarı
- Geldiği ülkede alınan eğitimin normları/deneyimleri
- Okul yerine dil ya da dini eğitim kurslarına katılma

Sağlıkla ilgili etkenler

- Engellilik
- Hastalık
- Yoksulluğun neden olduğu etiketlenme ve travmatik deneyimlerin psikososyal etkileri
 - o Suç olaylarına katılmaya mecbur bırakılma
 - o Suçun mağduru veya tanığı olma
 - o Şiddet mağduru veya tanığı olan (okul içinde veya dışında)
 - o Cinsel istismar ve ensest mağduru veya tanığı olma
- Hamilelik

Sosyal uyum

- Akran zorbalığı
- Arkadaşsızlık ve dışlanma
- Yerel halkla uyumda yaşanan zorluklar
- Yerel halkın gösterdiği olumsuz tutum
- Güvenlik kaygıları

Ekonomik engeller (talep tarafı)

Yoksulluk

- Güvenli gıdaya erişememe
- Yüksek yaşam maliyeti
- Okul masraflarının fazla olması
- Çocuk işçiliği
- Aile yapısı (aile büyüklüğü, evdeki ebeveynler, koruyucu aile, tek ebeveynli haneler, refakatsiz çocuklar vb.)

Göç

- Adres kaydı ve kimlik numaralarıyla ilgili problemler
- Şehir değiştirme isteği
- İzinsiz yer değiştirme

Okul idari yönetmelikleriyle ilgili engeller (arz tarafı)

Kayıt/yeni kayıt

- Bilgiye erişim (aileler ve okullar)
- Okulun çocuğu kaydedemesi
- Çocukların yanlış yerleştirilmesi (yaş ve sınıf)
- Okul takviminin esnetilememesi
- Kayıt için yaş haddinin aşılması
- Devamsızlık düzenlemelerinin katılımı
- Sınıf geçme düzenlemelerin etkisi

ODKÇ’leri Etkileyen Engel ve Kısıtlar

Okul arzı, kalitesi ve uygunluğuyla ilgili engeller (arz tarafı)

Okul arzı (anaokulu, açık öğretim, mesleki eğitim merkezi...)

- Okula gidip gelme zamanı/mesafe
- Okula gidip gelmek için taşıma imkânının olmaması
- Farklı okul şenecekleri ile ilgili farkındalığın/bilginin az olması
- Diğer eğitim imkânlarından haberdar olunmaması

Okul kaynakları

- Okul/öğretmen ve aileler arasındaki sınırlı iletişim
- Okulun fiziksel şartlarındaki eksiklikler
- Sınıf mevcudu
- Okuldaki yabancı uyruklu öğrenci yoğunluğu
- Karma sınıflar
- Öğrenme materyalleri (zorluk seviyesi, ilgililik, dil, vb.)

Öğretmen nitelikleri

- Beceriler, kapasite, uzmanlık
- Tutum
- Çocuklar ve ailelerle iletişim (dil dahil)

Okul güvenliği

- Akran zorbalığı
- Okul ortamı (şiddet, disiplin problemi, bağımlılık yapan maddeler, vb.)
- Toplum ve öğrenciler/aileler arasındaki ilişki

Yönetişim, finansman ve kurumsal nedenler (arz tarafı)

Kamunun eğitim harcamaları ve bütçe tahsisi

Beş ana kategori, Türkiye bağlamına uygun olması için tasarlanmış; hem Türk ve hem de yabancı uyruklu nüfusu kapsamaktadır. Farklı engellerin tüm çocukları aynı şekilde etkilemediğini vurgulamak gerekmektedir. Çoğu kez ODKÇ oranları cinsiyete, yaş grubuna ve bölgeye göre dikkate değer farklılıklar göstermektedir.

Okul Dışı Kalmış Çocuklar

Zorunlu okul çağında ancak resmi olarak örgün eğitime kayıtlı olmayan veya kayıtlı ancak örgün veya akredite yaygın eğitim faaliyetlerine aktif olarak katılmayan çocukları ifade eder.

Okul Çağındaki Çocuklar

5.5 (69 aylık) - 18 yaş arası çocukları ifade eder.

Okulu Terk Etme Riski Olan Çocuklar

Halen örgün eğitime kayıtlı ancak akran zorbalığı, devamsızlık, yoksulluk gibi çeşitli riskler nedeniyle okulu bırakma potansiyeliyle karşı karşıya olan çocukları ifade eder.

Uluslararası ve Ulusal Mevzuat

ODKÇ’leri açıkça ele alan küresel yasal bir düzenleme bulunmamaktadır. Bununla birlikte, çeşitli uluslararası sözleşmeler, eğitimin her çocuk için temel bir insan hakkı olduğunu belirtmektedir. Bu sözleşmeler, devletlerin, çocukların eğitime erişimini garanti altına almak için kendi iç mevzuat ve politikalarını oluşturmasına ve uygulamasına temel oluşturur.

Birleşmiş Milletler İnsan Hakları Evrensel Beyannamesi (İHEB)

İHEB doğrudan eğitime odaklanmasa da birçok maddesinde eğitim hakkına vurgu yapılmaktadır. Beyannamenin 26. maddesi eğitim hakkını tanımlamıştır. Aynı madde, özellikle ilköğretim ve temel eğitimin her çocuk için erişilebilir olması gerektiğini belirtir.⁶

Birleşmiş Milletler Çocuk Hakları Sözleşmesi (ÇHS)

Bu kapsamlı küresel anlaşma çocuk haklarını tanımlamaktadır. Sözleşmenin 28. maddesi eğitim hakkını düzenler. Aynı madde, ilköğretimin herkes için zorunlu, ücretsiz ve erişilebilir olması gerektiğini vurgular. Eşitlik, çocuğun üstün yararı, yaşama hakkı, gelişme hakkı ve duyulma hakkına odaklanan ÇHS’nin 2, 3, 6 ve 12. maddeleri, çocuk hakları için önemli düzenlemelerdir.⁷

1951 Mülteci Sözleşmesi ve 1967 Protokolü

Madde 22’de belirtildiği gibi, Türkiye dahil olmak üzere tüm taraf devletler, mültecilere temel eğitim ile ilgili konularda kendi vatandaşlarıyla eşit muamele edilmesini garanti altına almalıdır. Ayrıca, taraf devletlerin mültecilerin eğitim fırsatlarına erişimini kolaylaştırması; belge, diploma ve derecelerini tanıması gerekmektedir.⁸

Yabancılar ve Uluslararası Koruma Kanunu

Kanunun 89. maddesi uyarınca, uluslararası koruma altındaki bireyler temel eğitim alma hakkına sahiptirler. Ayrıca, 90. maddede de belirtildiği gibi, yükümlülüklerle uymayan veya uluslararası koruma talebi reddedilenler için eğitim ve birinci basamak sağlık hizmetlerine erişim hakkı garanti altına alınmıştır. Bu bireyler diğer haklara ilişkin kısıtlamalarla karşılaşabilirler, ancak eğitim ve sağlık hakları bu kısıtlamalardan muaf tutulur.⁹

Geçici Koruma Yönetmeliği

Bu yönetmelik, geçici koruma altındaki bireylere eğitim hizmetlerinin sağlanmasını vurgular. Özellikle, 28. madde çeşitli eğitim hizmetlerinden sorumlu devlet organlarını ve eğitimle ilgili belgelerin tanınmasını belirtir.¹⁰

Yukarıda belirtilen yasal düzenlemeler ve belgelerin yanı sıra, kuruluşların Türkiye bağlamında özellikle eğitim haklarını belirleyen aşağıdaki ulusal yasaları ve belgeleri incelemesi önerilir:

- Türkiye Cumhuriyeti Anayasası, 42. madde (eğitim ve öğrenme hakkı), 10. madde (ayrımcılığın yasaklanması), 24. madde (dini ve ahlaki eğitim ve öğretim), 27. madde (bilim ve sanatı öğrenme hakkı) ve 130. madde (yüksek öğrenim)¹¹
- 222 sayılı İlköğretim ve Eğitim Kanunu (2, 3, 4, 5, 11, 12, 13 ve 46. maddeler)¹²
- 2014/21 sayılı Yabancılar Yönelik Eğitim-Öğretim Hizmetleri Genelgesi¹³
- 1739 sayılı Millî Eğitim Temel Kanunu (18, 19, 20 ve 22. maddeler)¹⁴
- 3308 sayılı Mesleki Eğitim Kanunu¹⁵
- MEB Denklik Yönetmeliği (4, 5 ve 15. maddeler)¹⁶

⁶ https://www.ohchr.org/sites/default/files/UDHR/Documents/UDHR_Translations/trk.pdf

⁷ https://www.unicef.org.uk/wp-content/uploads/2010/05/UNCRC_PRESS200910web.pdf

⁸ <https://www.unhcr.org/sites/default/files/legacy-pdf/3b66c2aa10.pdf>

⁹ <https://www.mevzuat.gov.tr/mevzuatmetin/1.5.6458.pdf>

¹⁰ <https://www.resmigazete.gov.tr/eskiler/2014/10/20141022-15-1.pdf>

¹¹ <https://www.mevzuat.gov.tr/MevzuatMetin/1.5.2709.pdf>

¹² <https://www.mevzuat.gov.tr/mevzuatmetin/1.4.222.pdf>

¹³ <https://mevzuat.meb.gov.tr/dosyalar/1715.pdf>

¹⁴ <https://www.mevzuat.gov.tr/mevzuatmetin/1.5.1739.pdf>

¹⁵ <https://www.mevzuat.gov.tr/mevzuatmetin/1.5.3308.pdf>

¹⁶ <https://www.resmigazete.gov.tr/eskiler/2019/05/20190530-2.htm>

Rol ve Sorumluluklar

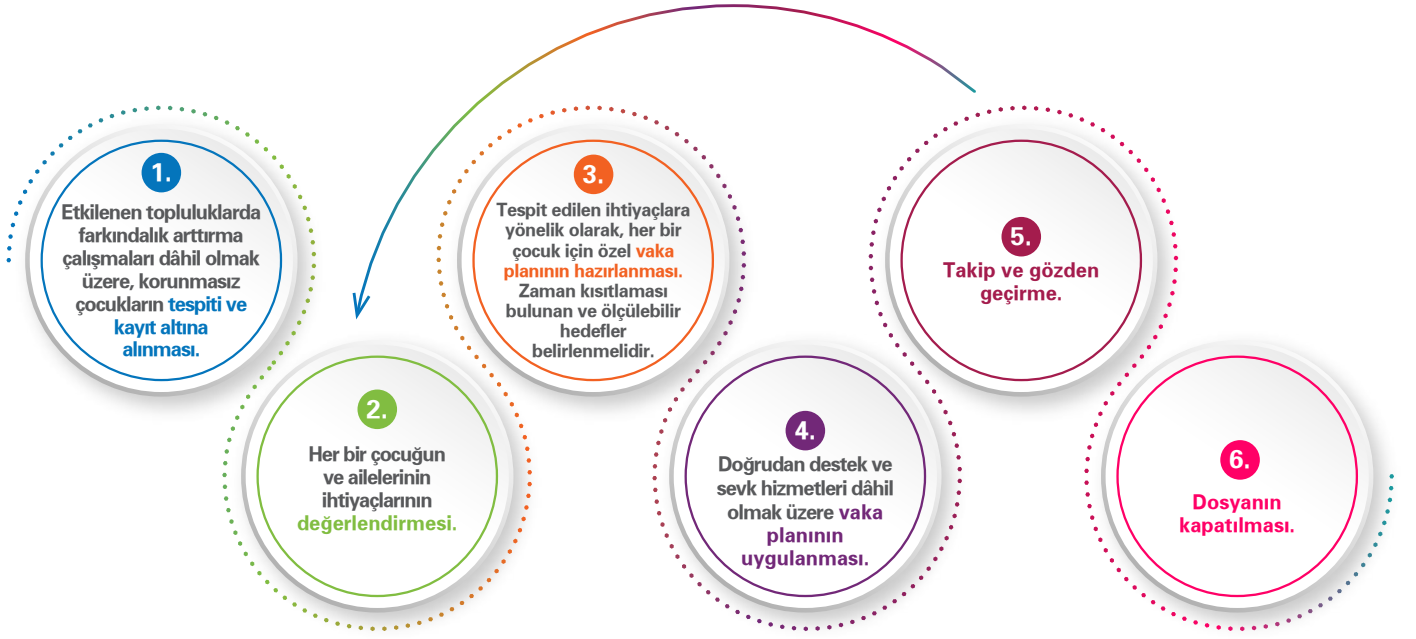
EOVY çalışanlarının rol ve sorumlulukları kurumlara göre farklılıklar gösterebilir. Sürece koruma veya özellikle vaka yönetimi ekipleri öncülük ediyorsa, varsa eğitim ekibiyle birlikte iyi tanımlanmış iç yönlendirme mekanizmaları oluşturulması önem taşır. Süpervizörler, vaka yönetimi ve eğitim ekibi üyelerinin bu mekanizmalar konusunda eğitim almasını sağlamalıdır. Uygun durumlarda, vaka yönetimi ekipleri, özellikle akademik destek ve sosyal-duygusal öğrenme programları düzenleniyorsa, okul dışı veya okul terki riski taşıyan çocukları eğitim ekibine yönlendirmelidir.

Bazı kurum yapılarında ise eğitim çalışanları, okul dışı veya okul terki riski taşıyan çocuklarla ilgili süreçleri yönetmekten sorumlu olabilir. Bu durumda süpervizörlerin, vaka yönetimi ekibinin her çocuğu değerlendirdiğinden; eğitim ekibinin okul kayıt süreçleri ve ODKÇ’lerle çalışmak konusunda yetkin olduklarından emin olması gerekir. Sosyal davranış değişikliği, toplum temelli güçlendirme gibi başka alanlara odaklanan ekiplerin varlığı, ebeveyn ve bakım verenlerin eğitime yönelik tutumları ele alınması ve risk altındaki çocukların okullaşması konularında iş birliği yapma fırsatları sunabilir. Bu nedenle, kurum içi yönlendirmeler ve işbirlikçi yaklaşımlar, kurumun yapısına göre ilgili tüm çalışanlar için açıkça tanımlanmalıdır.



Önemli Uyarı: Etkin bir vaka yönetimi için yetkin personel ve süpervizyon şarttır. Vaka Yönetimi ve Çocuk Koruma Kuruluşlar Arası Rehber İlkeler (VYÇK için KA Rehber İlkeler) doğrultusunda bir vaka yönetimi eğitimi ile insani ilkeler ve görüşme teknikleri konularında kapsamlı eğitimlere katılmak oldukça önemlidir.

Eğitim Odaklı Vaka Yönetimi Aşamaları



1. Aşama Tespit ve Kayıt

ODKÇ’lerin Tespiti

ODKÇ, zorunlu okul çağında olan ancak örgün eğitim kurumlarına kayıtlı olmayan bireylerdir; daha önce hiç kayıt yaptırmamış olanları veya kaydolmuş ancak eğitim sisteminden ayrılmış ve çeşitli nedenlerle eğitime devam etmeyen çocukları içerir. ODKÇ’lerin tespit edilme stratejileri, kuruluşun kamu kurumlarıyla mevcut iş birliği düzeyine, operasyonel yaklaşımına (merkez tabanlı ve mobil) ve mevcut sivil toplum kuruluşlarıyla iş birliğine bağlı olarak değişebilir. Aşağıda, uygulanabilecek bazı stratejilere yer verilmiştir.

Yerinde Erişim / Topluluk Katılımı: Okula kaydı destekleyen kurumlar; muhtarlar, imamlar, hizmet sağlayıcılar, belediyeler, resmi olmayan eğitim merkezleri, toplum üyeleri, yerel gönüllüler ve gençlik çalışanları gibi yerel figürlerle güçlü bir iş birliği yapmalıdır. Kuruluşlar, mobil saha ekibi mevcutsa, ekip üyelerinin özellikle savunmasız bölgelerde, ODKÇ’lerin tespiti için saha faaliyetleri yürütmelidir. Ayrı bir saha ekibi olmaması durumunda ise kuruluşlar, yerel halk ve yetkililerle düzenli ziyaretler aracılığıyla güven ilişkisi kurarak, belli bir ilçede ODKÇ’ler hakkında endişeler varsa destek talebinde bulunmaları sağlanmalıdır.

Eğitim Sektörü Dışı Müdahaleler için Ön Değerlendirme Prosedürleri: Farklı sektörlerdeki kuruluşların, ön değerlendirme süreçleri, sektör (sağlık, ekonomik güçlendirme vb.) veya rolden (izleme değerlendirme, vaka yönetimi sorumlusu vb.) bağımsız olarak, hane değerlendirmelerinde ODKÇ’lere yönelik sorular içermelidir. Bu yaklaşım, ilgili grupların tespit edilmesini sağlar ve uygun yanıt mekanizmaları varsa iç yönlendirmeleri kolaylaştırır veya Kurumlar Arası Yönlendirme Prosedürleri aracılığıyla dış yönlendirmeleri sağlar.

Şikâyet ve Geri Bildirim Mekanizmaları

(ŞGBM): Bu sistemler, program uygulamasında politikaları ve uygulamaları geliştirmek amacıyla toplum görüşlerini toplamak için kullanılır. Farklı kuruluşlar, ŞGBM için talep/öneri kutuları, çağrı merkezleri ve çevrimiçi platformlar gibi kanalları kullanır. Kuruluşlar, toplum üyelerinin bu mekanizmalar aracılığıyla ODKÇ’leri güvenli ve gizli bir şekilde rapor etmeleri konusunda yeterince bilgilendirildiğinden emin olmalıdır. Ek olarak, bu mekanizmalar aracılığıyla bildirilen konuları ilgili personel ile hızlı ve etkili bir şekilde takip etmek önemlidir.

Toplum Merkezleri / Saha Ofisleri: Birçok kuruluş, en dezavantajlı bireylere psikososyal destek, geçim kaynağı ve beceri eğitimi sunmak için toplum temelli bir yaklaşım benimsemektedir. Toplum merkezleri ve mobil birimler tarafından sunulan hizmetler farklılık gösterebilir, ancak kuruluşlar, merkezde ve çevre mahallelerdeki bu kesime yönelik ODKÇ’lerin tespit edilmesi ve mevcut hizmetler hakkında bilgilendirici oturumlar düzenlemelidir. Örneğin, aktif toplum tabanlı komiteler merkezi düzenli olarak ziyaret ediyorsa, bu çocukların belirlenmesinde kuruluşa yardımcı olmaları için bilgilendirilebilirler.

Kendi Kendine Tespit ve/veya Kendinden

Başvurular: Kuruluşlar, kendinden başvuruları teşvik etmek için inisiyatif geliştirmelidir. Sosyal medya ve partner kuruluşlar da dahil olmak üzere çeşitli platformlar aracılığıyla kısa bir formun bulunduğu bir bağlantı paylaşabilirler. Destek sunulan alanları ve kuruluşun faaliyet gösterdiği il veya ilçeleri belirtmek, destek taleplerinin faaliyet alanlarına uygun olmasını sağlamak için hayati öneme sahiptir.

Kurumlar Arası Yönlendirmeler:

Bazı kurumlar, ODKÇ’lerin okul kaydı sırasında karşılaştığı belirli zorlukları ele alamayabilir. Bu nedenle, kurumlar kendilerine gelen yönlendirmeler aracılığıyla da ODKÇ’leri tespit edebilir.

Kamu Kurumlarıyla İş Birliği:

Zorunlu okul çağına ulaşıldığında, MEB, ailenin adresinin Merkezi Nüfus İdare Sisteminde (MERNIS) kayıtlı olması durumunda, çocukları en yakın okula otomatik olarak atamaktadır. Okullar, kayıt alanlarındaki çocuklarla ilgili bilgilere sahiptir. Öğretmenler, okula kaydolmaya yardımcı olmak ve okul terklerini önlemek için ev ziyaretleri ve izleme ziyaretleri gerçekleştirebilmektedir. Kurumlar özellikle kaynakların sınırlı olduğu durumlarda bu





çabaları destekleyebilir; kayıt ve diğer süreçlerin kolaylaştırılmasına yardımcı olabilir. Kurumlar, etkili iş birliğini teşvik etmek için MEB ve/veya İl/İlçe Millî Eğitim Müdürlükleri (MEM) ile resmi protokoller yapmaya çalışabilirler.

Ocak 2023 itibariyle, e-Okul Bilgi Yönetim Sistemi (e-Okul), okula kayıtlı olmayan çocukları izlemek üzere tasarlanmış; tüm sınıf seviyelerini kapsayan ayrı bir arayüze uygulamaya almıştır.¹⁷

ODKÇ’lerin Kaydedilmesi

Belirlenen çocuklar risk altında olma kriterleriyle eşleşiyorsa, kuruluşlar, ebeveyn/bakım veren ve çocuklardan bilgilendirilmiş onam/onay alındıktan sonra kayıt sürecine devam edebilirler. Birçok kuruluş, kurumlar arası çabalara uyum sağlayabilmek için temel demografik sorular içeren standart bir form kullanır.

Kuruluşların yapılarına bağlı olarak, kayıtları gerçekleştirecek çeşitli personel olabilir;

bunlar arasında vaka çalışanları, sosyal hizmet uzmanları, eğitim personeli ve/veya toplum merkezlerindeki resepsiyonistler bulunabilir. Kayıt yapısı ne olursa olsun, kuruluşlar, çocukların koruma riskleriyle ilgili ilave endişeler varsa, çocukların vaka çalışanları/sosyal hizmet uzmanları veya genel anlamda bir koruma ekibine yönlendirilmesi sağlanmalıdır.

6698 sayılı Kişisel Verilerin Korunması Kanunu uyarınca, kişisel verilerin hangi kapsamda toplanacağı ve işleneceği dair onay alınması gerekmektedir. Kayıt sırasında toplanan temel bilgiler asgari düzeyde şunları içermelidir:

- İsim, yaş, cinsiyet, ikamet yeri, iletişim bilgileri, kayıt tarihi ve kayıt yeri
- Okula kayıt durumu (kayıtlı ancak okulu bırakmış, hiç kaydolmamış, okulu bırakma riskleri var)
- Çocuğun eğitim durumu ve genel durumu ile ilgili ilk endişeler ve herhangi bir acil fiziksel koruma, sağlık, güvenlik ve/veya temel ihtiyaçlarla ilgili endişeler/gözlemler

¹⁷ <https://e-okul.meb.gov.tr/Dokumanlar/LKKAYITSIZ.pdf>

2. Aşama Değerlendirme

VYÇK için KA Rehber İlkeler’de belirtildiği gibi, ilk değerlendirme genellikle tespit ve kayıt sırasında gerçekleştirilir. Dolayısıyla, vaka çalışanları veya diğer ilgili personel, değerlendirme öncesinde başvuru sahiplerinin okula kayıt durumu hakkında zaten bilgi sahibidir. Kapsamlı bir EOvy yaklaşımı için, kuruluşlar çocukların eğitimle ilgili ihtiyaçlarını tam olarak anlamak ve ele almak için çeşitli sorular içeren bir “Eğitim Odaklı Değerlendirme Formu” kullanılmalıdır.

Aşağıda, okul dışı veya okulu bırakma riski altında olan çocuklar için araştırılması/soruşturulması önerilen alanları ve temaları kapsayan bir örnek değerlendirme bulacaksınız. Birçok kuruluşun yüksek hacimli vakalarla uğraştığı göz önüne alınarak, bu örneğin, asgari bir yapıda tutulduğuna dikkat edilmelidir. Bu nedenle, kuruluşların her bir vakayı bütünsel olarak değerlendirebilmek için aşağıdaki alanlarda sorular içerecek şekilde örneği uyarlaması/bağlamlandırması gerekmektedir. Bu alanların, riskler ve koruyucu faktörlere odaklanan alanlar (uygulanabilir durumlarda), değerlendirme prosedürleri sırasında ele alınmasının önerildiğini dikkate alınız.



Eğitim Odaklı Değerlendirme (Örnek)

Okula Kayıt Durumu	Çocuk herhangi bir örgün veya yaygın eğitim programına kayıtlı değil	<ul style="list-style-type: none"> • İlde ikamet izni yok • Kimlik yok • Diğer
	Çocuk kayıtlı ancak hiç okula gitmedi. (Lütfen yan sütündeki listeden temel nedenleri seçin ve aşağıdaki takip sorularını sorun) a. Çocuk hangi sınıfa kaydedilmişti? b. Çocuk hangi okul türüne kaydedilmişti? (Örn. meslek, imam hatip)	<ul style="list-style-type: none"> • Çocuk işçiliği • Toplumsal cinsiyete dayalı şiddet • Çocuk yaşta, erken ve zorla evlilik • Dil engelleri • Engellilik (kronik sağlık sorunları dahil) • Ulaşım eksikliği • Okulun konumu • Yaş-sınıf uyumsuzlukları • Aile/bakım verenlerin okulaşmaya karşı direnci • Ekonomik zorluklar • Diğer
	Çocuk Türkiye’de okula gitti ancak okulu bıraktı. (Lütfen listeden temel nedenleri seçin ve aşağıdaki takip sorularını sorun). a. Bırakma tarihi b. Çocuğun son devam ettiği sınıf c. Çocuğun devam ettiği okul türü (örn. meslek, imam hatip) d. Okulun adı	<ul style="list-style-type: none"> • Çocuk işçiliği • Toplumsal cinsiyete dayalı şiddet • Çocuk yaşta, erken ve zorla evlilik • Dil engelleri • Engellilik (kronik sağlık sorunları dahil) • Ulaşım eksikliği • Okulun konumu • Yaş/sınıf uyumsuzlukları • Aile/bakım verenlerin okulaşmaya karşı direnci • Akran zorbalığı • Okulda yaşanan şiddet (akranlar ve öğretmenler dahil) • Düşük not ortalaması • Ekonomik zorluklar
	Çocuk şu anda okula kayıtlı ancak okulu bırakma riski taşıyor (Lütfen yan sütündeki listeden altta yatan nedenleri seçin ve aşağıdaki takip sorularını sorun). a. Çocuğun şu anda kayıtlı olduğu sınıf b. Çocuğun devam ettiği okul türü (örn. meslek, imam hatip) c. Okulun adı	<ul style="list-style-type: none"> • Düşük devam • Disiplin ihlali sayısı • Düşük not ortalaması • Eğitim dilindeki zorluklar • Aile/bakım verenlerin durumu (örneğin, sosyoekonomik düzey, yalnız ebeveyn, eğitim seviyesi) • Diğer çocuk koruma riskleri • Yaş-sınıf uyumsuzlukları • Sık okul değişiklikleri • Akran zorbalığı • Çok sayıda kardeş • Okula aidiyet duygusu
	Çocuğun geldiği ülkesindeki okul kayıt durumu nedir?	<ul style="list-style-type: none"> • Türkiye’de doğdu. • Geldiği ülkesinde okula kaydolmadı. • Geldiği ülkesinde okula kaydı ancak bıraktı. • Geldiği ülkesinde okula kaydı ve denkliği var. • Geldiği ülkesinde okula kaydı ancak denkliği yok. • Geldiği ülkesinde okul çağında değildi.

Eğitim Odaklı Değerlendirme (Örnek)

Türkçe Dil Becerileri	Çocuk daha önce bir Türkçe dil kursuna katıldı mı?	a) Hayır, katılmadı. b) Evet, katıldı. (Lütfen kurs türünü seçin) <ul style="list-style-type: none"> • Halk Eğitim Merkezi (HEM) • TÖMER • MEB’e bağlı özel kurs • Türk Kızılay • GSB Gençlik Merkezleri • Sivil toplum kuruluşu kursları • Belediye kursları • Diğer
	Ebeveyn / bakım veren Türkçe seviyesini nasıl değerlendiriyor?	Okuma (Düşük, Orta, İyi)
	Çocuk Türkçe seviyesini nasıl değerlendiriyor? (Cevap, görüşmecî gözlemleriyle de doğrulanmalıdır).	Yazma (Düşük, Orta, İyi) Dinleme (Düşük, Orta, İyi) Konuşma (Düşük, Orta, İyi)
Eğitim için Mali Destek ve İhtiyaçlar	Çocuk Şartlı Eğitim Yardımı desteği alıyor mu?	a) Hayır b) Evet
	Çocuk bir kuruluştan burs veya mali destek alıyor mu?	a) Hayır b) Evet, devlet bursu c) Evet, STK/Uluslararası STK/Vakıf bursları d) Evet, bireysel burslar e) Evet, diğer
	Çocuğun şu anda eğitimle ilgili ne tür ihtiyaçları var?	a) Kırtasiye b) Ulaşım c) Giyim d) Dil kursu e) Psikolojik destek f) Eğitim odaklı rehberlik g) Yemek desteği h) Psikososyal destek i) Özel eğitim desteği j) Akademik destek
Akademik Durum	Çocuğun ev ödevlerini yapmak için desteğe ihtiyacı var mı?	a) Hayır b) Evet, Türkçe c) Evet, Matematik d) Evet, Hayat Bilgisi e) Evet, Fen Bilimleri f) Evet, Sosyal Bilgiler g) Evet, diğer dersler
	Çocuğun merkezî sınavlar için hazırlanırken ek destek veya rehberliğe ihtiyacı var mı?	a) Hayır b) Evet
Engellilik/ Özel Eğitim İhtiyaçları	Çocuğun özel eğitim desteğine ihtiyacı var mı? (Evetse, aşağıdaki takip sorularına devam edin). a. Engellilik raporu var mı? b. Engellilik desteği almak için desteğe ihtiyacı var mı?	a) Evet b) Hayır
	(Çocuk kurumun eğitim destek programlarına katılacaksa) Hizmetler kapsamında ne tür makul düzenlemeler yapılabilir?	Açık uçlu

Değerlendirme işlemleri tamamlandıktan sonra, vaka çalışanları veya ilgili diğer personel, sonraki adım ve planları çocuk ve aile/bakım verenlerle tartışmalıdır. Vaka konusunda ileriki yapılacaklar ve izlemelere ilişkin bilgiler de kapsamlı bir şekilde ele alınmalıdır.

3. Aşama Vaka Planlama

İlk olarak, etkin bir EOYV için sorumlu kişiler risk seviyelerini ve müdahaleler için zamanlamayı değerlendirmelidir. Okul dışı kalmak önemli koruma sorunlarıyla ilişkilendirilmişse, örneğin en kötü biçimlerdeki çocuk işçiliği veya çocuk yaşta, erken ve zorla evlilik gibi durumlarda, vaka planlama süreçleri bu belirli endişeler için müdahaleleri önceliklendirmelidir.

Vaka planlama öncesi ve sırasında, kurumlar tüm ilgili yerel ve ulusal yolları kapsayan güncel ve yerelleştirilmiş hizmet haritalamasına sahip olmalıdır. ODKÇ ile çalışan kurumların temel eğitim konusunda karşılaştığı endişeleri ele almak için aşağıda birkaç yol ve adım bulunmaktadır. Kapsamlı bir vaka planlaması için bu yolların yerel bağlama uyarlanması ve yerel hizmet haritalamasına entegre edilmesi önerilir.

Ayrıca, kurumlar vaka planlama süreçlerinde “Risk Altındaki Çocuklara Yönelik Yüksek Yarar Prosedürleri”ne uymalı ve planlama aşamaları boyunca çocukların ve ailelerin/bakım verenlerin anlamlı katılımını sağlamalıdır.

Ana Endişeler	Okula Kayıt ve Devamlılığın Sağlanmasına Yönelik Olası Eylemler
Kimlik Olmaması	<ul style="list-style-type: none"> Kayıt için İl Göç İdaresi Müdürlüğüne (İGİM) başvurulur. Uluslararası Koruma başvuru sahipleri, hangi illerin hala özel ihtiyaç sahibi bireylerin kayıtlarına açık olduğunu öğrenmek için İl Göç Koruma Masasına başvurabilirler. Okula kayıt desteği sağlanmalıdır.
Özel Eğitim İhtiyaçları/Engellilik	<ul style="list-style-type: none"> Sınıf öğretmeni “Eğitim Değerlendirme Talep Formu” doldurur. Geçici Koruma veya Uluslararası Koruma Kimlik Belgesi ve Çocuklar İçin Özel Gereksinim Raporu (ÇÖZGER) ile Rehberlik ve Araştırma Merkezi’ne (RAM) başvurulur. RAM rapor düzenler. İl MEM raporu değerlendirir ve çocuğu ilgili eğitim kurumuna yönlendirir. İl MEM aileyi bilgilendirir. Okula kayıt desteği sağlanmalıdır.
Özel Eğitim İhtiyaçları/Engellilik (Sağlık raporu yoksa)	<ul style="list-style-type: none"> Aile/bakım verene ve çocuğa hastane ziyareti için bilgilendirme ve destek sağlanır. Gerektiğinde aileye ve bakım verene sağlık raporu işlemleri sırasında eşlik edilir.
Okul Dışı Kalma	<ul style="list-style-type: none"> Okula gitmeyen mülteci çocukların ilgili ve uygun eğitim fırsatlarına erişimini artırmak için PIKTES Plus (Türk Eğitim Sisteminde Çocuklar İçin Kapsayıcı Eğitimin Desteklenmesi Projesi) Yaz Dönemi Telafi Programı’na kaydolmasını sağlanmalıdır. Yaş-sınıf uyumsuzluğu varsa, Açık Ortaokul veya Açık Lise seçeneklerini değerlendirilir. Kayıtlar genellikle Ağustos ayında başlar ve Ekim ayında sona erer. Kayıtlarla ilgili duyuruları https://aio.meb.gov.tr/ ve https://aol.meb.gov.tr/ adreslerinden takip edilmelidir. Denklik belgesi gerekiyorsa, e-denklik web sayfasına gidilmelidir: https://edenklik.meb.gov.tr/?culture=en-US (Türkçe, İngilizce, Arapça, Almanca, Fransızca, Rusça ve Farsça olarak mevcuttur). Okula kayıt desteği sağlanmalıdır.

Ana Endişeler	Okula Kayıt ve Devamlılığın Sağlanmasına Yönelik Olası Eylemler
Başka İlde Kayıt	<ul style="list-style-type: none"> Adres kaydı için İGİM’e başvurulur. Randevu bu bağlantıdan alınabilmektedir: https://e-randevu.goc.gov.tr/ (Birçok mahallenin adres kayıt talepleri için kapalı olduğunu unutulmamalıdır). Kayıtlı uydu ili değiştirme başvurusu için de İGİM’e başvurulabilir (bu adres kaydını da içermektedir). Ayrıca, şu anda yaşanan şehirdeki İGİM’den nakil talebi ile yol izin belgesi alınmalıdır. Okula kayıt desteği sağlanmalıdır.
Okul Kotasıyla İlgili Sorunlar	<ul style="list-style-type: none"> Başka bir okula yönlendirme için İl/İlçe MEM’e başvurulabilir.
Akran Zorbalığı ve Okulda Şiddet	<ul style="list-style-type: none"> Vaka akran zorbalığı ile ilgiliyse, psikolojik danışman/rehber öğretmen ve okul yönetimi ile toplantı talep edilir. Okulda şiddet öğretmenler veya diğer eğitim personeliyle ilgiliyse, İl MEM’e veya 444 0 632 (MEB İletişim Merkezi) numaralı telefona bildirilir. Daha fazla olumsuz psikolojik etkiyi önlemek ve iyileşmeyi kolaylaştırmak için çocuğu psikososyal destek veya bireysel psikolojik desteğe yönlendirilir. Durum ağırlaşır veya devam ederse, son çare olarak okul değişikliği planlanır. Psikolojik etkiyi ve okul değişikliğinin gerekliliğini göstermek için psikolojik danışman/rehber öğretmenin veya psikiyatrist/psikolog değerlendirmesi gibi belgeler temin edilebilir. Hukuki Yardım (Baro veya Hukuki Destek Programlarına sahip STK’lar) Adli yardım (Polis ve Savcılık) Taşıma desteği sağlayan STK’lara yönlendirme
Güvenlik Sorunları	<ul style="list-style-type: none"> Hukuki Yardım (Baro veya Hukuki Destek Programlarına sahip STK’lar) Adli yardım (Polis ve Savcılık) Taşıma desteği sağlayan STK’lara yönlendirme
Yoksulluk	<ul style="list-style-type: none"> SHM’ye yönlendirme STK’ların geçim kaynakları programlarına yönlendirme SUY’a yönlendirme ŞEY’e yönlendirme Taşıma, nakit veya kırtasiye desteği sağlayan STK’lara yönlendirme Sosyal ve Ekonomik Destek (SED) için İl Aile ve Sosyal Hizmetler Müdürlüğüne (ASHİM) yönlendirme
Düşük Akademik Başarı	<ul style="list-style-type: none"> Belediye, HEM ve STK’ların telafi veya ödev desteği kursları ile okullardaki , destekleme ve yetiştirme kursları (DYK)
Dil Engelleri	<ul style="list-style-type: none"> Belediye, HEM, toplum merkezleri ve gençlik merkezlerinin Türkçe kursları
Farklı Kriz ve Acil Durumlar	<ul style="list-style-type: none"> Temel ihtiyaçları değerlendirin ve temel ihtiyaçlara erişimin sağlanması (akut dönem) ODKÇ tespiti ve okul bırakma risklerini değerlendirilmesi (ilk iyileşme dönemi) Toplum üyelerini bilgi yaygınlaştırma yoluyla örgün eğitim prosedürlerindeki (örn., hibrit eğitim, okul saatleri) değişiklikler hakkında bilgilendirme (ilk iyileşme dönemi) Çocukların örgün eğitime ve/veya geçici öğrenme merkezlerine yönlendirilmesi ve desteklenmesi (ilk iyileşme dönemi) Çocuklara ve eğitim personeline eğitimin sürekliliği için öğretim ve öğrenme kitlerinin dağıtımı

4. Aşama Vaka Planının Uygulanması

Sorumlu vaka çalışanları, vaka planlamayı tamamladıktan sonra uygulama sürecine devam etmelidir. Kurumlar, ODKÇ’nin kaydının yapılması için çocuk, aile/bakım verenler, topluluk, okullar ve diğer ilgili hizmet sağlayıcılarla iş birliği yapmalıdır. Vaka planı herhangi bir yönlendirme içeriyorsa, kurumlar gerekli bilgileri paylaşmak için çocuğun onamını ve ebeveyn/bakım verenin bilgilendirilmiş onayını almalıdır.

Kurumlar, vaka planının karmaşıklığına, kamu kurumlarıyla iş birliğinin derecesine ve/veya yerel bağlama ve eğitime katkılarına bağlı olarak çeşitli zorluklarla karşılaşabilir. Bu tür durumlarda, yasal çerçeve ile potansiyel bireysel ve/veya kurumsal savunuculuk çabaları göz önünde bulundurulmalıdır.



Çocukların okula kabul edilmediği veya ailelerin çocuklarını okula kaydettirirken zorluk yaşadıkları durumlar hakkında ESÇG Sorun Kaydı'nı kullanarak spesifik bilgi toplamak önemlidir. Bildirilen vakalar UNICEF'in İstanbul, İzmir ve Gaziantep'teki odak kişilerle koordineli olarak İI MEM'lerle takip edilmektedir.

5. Aşama Takip ve Gözden Geçirme

VYÇK için KA Rehber İlkeler’in belirttiği gibi, takip faaliyetleri, planlanan ve uygulanan hizmetlerin çocuğa etkili bir şekilde destek olup olmadığını ve çocuğun ilerlemesini değerlendirmek için çocuk ve aile/bakım veren ile temas kurmayı amaçlar. Ayrıca, takip, herhangi bir zorluk varsa bunu tespit etme ve süreci yeniden değerlendirme ve gerekirse düzenleme fırsatı sağlar. Örneğin, kurumlar bir çocuğun okula kayıt desteği aldıktan sonra okuldan ayrıldığını gözlemleyebilirler.

Takip görüşmelerinde, bu değişimin altında yatan nedenler araştırılabilir ve çocuğun üstün yararı doğrultusunda durumun yeniden değerlendirilmesi ve gözden geçirilmesi sağlanabilir. Takip görüşmeleri, tarafların ve kaynakların uygunluğuna bağlı olarak farklı şekillerde gerçekleştirilebilir; ev ziyaretleri, toplum merkezi görüşmeleri, telefon görüşmeleri, diğer hizmet sağlayıcılarla iletişim (eğer yönlendirme yapıldıysa) ve/veya okullar ve öğretmenlerle iletişim gibi. Takip sıklığı, risk değerlendirmesiyle uyumlu olarak planlanmalıdır.

Aşağıda, VYÇK için KA Rehber İlkeler’in takip yapısından türetilen örnek bir form bulunmaktadır. Kurumlar, formu diğer ilgili soruları dahil ederek uyarlayabilir veya bağlamına uygun hale getirebilir.

Takip Planı				
Takip Türü	Planlı	Plansız		
Takip Şekli	Ev Ziyareti	Ofis/Merkez Toplantısı	Telefon Görüşmesi	Diğer:
Takibin Amacı	İzleme	Yeniden Değerlendirme	Destek	Diğer:
Takip Ziyaret / Görüşme Sayısı	1. Takip	2. Takip	3. Takip	Diğer:
Takip Planlamasıyla İlgili Diğer Önemli Ayrıntılar (Tarih vb.)				
Takip Ayrıntıları				
Katılımcıların İsimleri				
Ana Tartışma Noktaları				
Dahil Edilecek Sorular	<ul style="list-style-type: none"> Sizin ve çocuğunuz için okula kayıt konusunda ne tür destek sağladık? Size ve çocuğunuza yardımı oldu mu? Çocuk hala okula gidiyor mu? <ul style="list-style-type: none"> Evetse, lütfen durumuyla ilgili detayları verin. (Okula devam, akran ilişkileri, akademik performans, vb.) Hayırsa, altında yatan nedenler nelerdir? Sizi nasıl daha fazla destekleyebiliriz? 			
Sonraki Takip				
Önerilen Tarih ve Takip Şekli				

6. Aşama Vakanın Kapatılması

Okula kayıt desteği sağlanan çocukların takibi gerekliliği göz önünde bulundurulduğunda, ODKÇ içeren vakaların kapatılması zaman alabilir. ODKÇ vakalarında, kurumlar, bir vakanın kapatılmasını sadece çocuğun en az bir dönem (mümkünse ideal olarak iki akademik dönem) boyunca okula devam ettiğini teyit eden takip ziyaretleri/aramaları yaptıktan sonra gerçekleştirmelidir. Uygulanan vaka planı istenen sonucu elde etmişse, kurumlar vaka sonlandırma süreçlerine devam edebilirler.

Bazı karmaşık ODKÇ vakalarında, vaka kapanışı tam olarak gerçekleşmeyebilir, ancak belirli bir ölçüde ilerleme olabilir. Bu tür durumlarda, vaka durumu, kurumsal yapıya bağlı olarak aktiften pasife geçirilebilir. Bir vaka transferi gerekiyorsa, ilgili vakalar EOvy konusunda uzmanlaşmış kurumlara devredilmelidir.



Ekler

Vaka Çalışmaları

Vaka Çalışması 1: Okul kayıt süreci

SGDD-ASAM Okula Kayıt İçin Destek Programı kapsamında Suriye uyruklu Hatica Hanım'a ulaşmıştır. Yalnız ebeveyn Hatica Hanım'ın 3 çocuğunun da okul dışı olduğu anlaşılmıştır. Danışan çocukları olduğu için çalışmadığını, komşulardan ve bakkaldan aldığı borç paralar ile geçindiğini belirtmiştir.

Danışanın 8 yaşındaki oğlu Ahmed'in doğuştan zihinsel engeli olduğu, engel düzeyinin bilinmediği ve hiç okula gitmediği tespit edilmiştir. Annesinin ise engeli olan çocuklara yönelik eğitim hizmetleri konusunda fazla bir bilgisi yoktur.

Hatica Hanım'ın 13 yaşındaki kızı Ayşe'nin en son 6. sınıfa gittiği ancak okulda maruz kaldığı akran zorbalığı ve Türkçesinin yeterli olmaması nedeniyle dersleri anlamadığı için 2 senedir okula gitmediği öğrenilmiştir. Hatica Hanım Türkçe bilmediği için Ayşe'nin öğretmeni ve okul yönetimiyle iletişime geçemediğini, Ayşe'nin okula gidememesi ve içine kapanmasının kendisini endişelendirdiğini ifade etmiştir.

Hatica Hanım'ın 15 yaşındaki kızı Fatima ekonomik sebeplerden dolayı 8. sınıftan sonra okula devam edememiştir. Komşularının 23 yaşındaki oğlunun Fatima ile evlenmek istediği, kızının daha iyi şartlarda yaşayabileceği düşüncesiyle Hatica Hanım tarafından kabul edilmiştir.

Aile için kapsamlı bir koruma ve eğitim değerlendirmesi yapılmıştır. Hatica Hanım'a eğitimin önemi, yararlanabileceği hizmet ve sosyal destek mekanizmaları ile özel eğitim kayıt süreci hakkında bilgi verilmiştir.

Ahmed'e yönlendirildiği hastaneden engel düzeyini belirleyen ÇÖZGER alınıp eğitim değerlendirmesi için RAM'a başvurulmuştur.

Ayşe ile okulda maruz kaldığı akran zorbalığının şiddetinin ve sonuçlarının öğrenilebilmesi amacıyla bireysel görüşme gerçekleştirilmiştir. Okula devam etmek istediğini ancak derslerden başarısız olmaktan korktuğunu söylemiştir. Ayşe'ye Türkçe dil kursu olanakları hakkında bilgi verilmiş ve akran zorbalığıyla başa çıkabilmesi için psikosoyal destek programına yönlendirilmiştir. Okul rehber öğretmeni ve idaresiyle bir toplantı gerçekleştirilerek; Ayşe'nin sınıfı değiştirilmiştir. Ayşe artık şiddetle karşılaşmadığını ve büyüyünce psikolog olmak istediğini ifade etmektedir.

Yapılan görüşmede Fatima'nın evlenerek ailesinin üzerindeki yükü hafifletmek istediği anlaşılmıştır. Hem Fatima hem annesi Hatica Hanım'a erken yaşta evliliklerin yasal boyutları ve zararları hakkında bilgilendirme yapılmıştır. Hatica Hanım düzenli gelire sahip olsa çocuğunu evlendirmeyeceğini, eğitimine devam edebileceğini belirtmiştir. Hatica Hanım'a sosyal destek mekanizmaları ve HEM'lerin Türkçe ve meslek kursları hakkında bilgilendirme yapılmıştır. Fatima'ya kendi ilçesindeki MEM'e kayıt yaptırabilmesi için destek olunmuştur.

Güncel durumda tüm çocuklar eğitime devam etmekte ve durumları SGDD-ASAM tarafından düzenli olarak takip edilmektedir.

SGDD-ASAM, Okula Kayıt İçin Destek Programı, İstanbul



Vaka Çalışması 2: Suriyeli çocukların Türkiye’de eğitim konusunda karşılaştığı zorluklar

Bir kız, iki oğlan çocuğunu tek başına büyüten Suriyeli anne K (28) ile ilk toplantı 2022 Ağustos’unda, çocukları N (9), Z (7) ve A’nın (3) okul kayıt süreçleri hakkında bilgi vermek üzere telekonferans yöntemiyle gerçekleşti. Toplantıda N’nin mahallesinde cinsel istismara uğradığı, okul nakli ve ulaşım konusunda destek sağlandığı ortaya çıktı.

Eylüldeki görüşmede, K kızı N’nin birçok kez okula gitmediğini, akranlarının zorbalığına maruz kaldığını ve okula gitme isteğinin giderek azaldığını belirtti. N ile toplum merkezinde görüşme yapılması planlansa da, merkeze gelmesine rağmen verdiği sert tepki görüşmeyi engelledi. Risk konusunda okula telefonla bilgi verildi ve gerekenlerin yapılması istendi.

N’nin okula gitme isteksizliği, kendine zarar verme davranışları (saç kesme) ve alt ıslatma sıklığının artması konularında K’nin Ekim görüşmesinde anlattıklarından sonra okul rehber öğretmeni ve sınıf öğretmeniyle bir toplantı gerçekleştirildi. Rehber öğretmen N ile iki haftada bir düzenli görüşeceğini taahhüt etti. Ayrıca N devam eden zorbalık sorunları ve eski mahallesinde yaşanan travmatik olay için psikolojik destek almak üzere bir toplum merkezine yönlendirildi.

Aralık ayında N’nin annesiyle yapılan toplantıda N’nin güvenlik endişesi nedeniyle okula gitmekten kaçındığı ortaya çıktı. Failin cezaevinde olmasına rağmen, yakınları N ve kardeşlerini bulmuş, okula giderken hakaret ve tehdit etmişti. Annenin isteği üzerine bir haftalığına ulaşım hizmeti sağlandı; ancak okul idaresinin gerekli belgeleri imzalama konusundaki isteksizliği nedeniyle hizmet durduruldu.



Okul rehber öğretmeni, N’nin öz bakımının yetersiz olduğunu ve ebeveynin yeterli bakımı sağlama kapasitesi hakkındaki endişeleri söyledi. Bu konu, 2022 Ocak toplantısında hem Eğitim Danışmanı hem de Hukuk ve Koruma Danışmanı tarafından desteklendi. K’nin düşük gelirlili yalnız yaşayan bir anne olması ve vakanın birden fazla çocuk koruma riski içermesi nedeniyle durumun 183’e bildirilmesi üzerine, ASHİM aileye bir sosyal hizmet uzmanı atadı.

Sosyal hizmet uzmanına, devam eden güvenlik endişeleri ve okula düzenli devam etmeme konularında bilgi verilerek acil danışmanlık tedbiri talep edildi.

İlçe Sosyal Hizmet Merkezi tarafından yapılan değerlendirmenin ardından mart ayında SED başlatıldı ve ailenin başka bir mahalleye taşınması üzerine diğer paydaşlar tarafından kira desteği sağlandı. K, adres kaydının tamamlanmasının ardından bir okula yönlendirildi. Yeni okulun rehber öğretmenine çocuklar hakkında bilgi verildi ve yakın takip istendi. Aileye düzenli psikososyal destek yönlendirmeleri yapıldı. K ücretli mesleki eğitim kursuna kaydoldu, oğlu da annesinin eğitim saatleri içerisinde merkezdeki çocuk dostu alandan yararlandırıldı. İlgili paydaşlarla gerekli güncellemeler yapıldıktan sonra vaka kapatıldı.

IOM. Göçmen ve Mülteci Destek Programı. Adana



Vaka Çalışması 3: Tek Ebeveyn ve Çocuk İşçiliği

Suriye uyruklu, 4 çocuk sahibi, anne A.Y. (35) eşi tarafından evliliği boyunca fiziksel şiddet görmüş ve 1,5 yıl önce şikayetçi olmak için karakola başvuruda bulunmuştur. Başvuru neticesinde bilgilendirildiği sığınma evinde kalmak istemediğini belirtmiş, dini nikahlı eşinden ayrılarak çocuklarıyla birlikte farklı bir evde yaşamaya başlamıştır.

ŞEY çocuk koruma faaliyetleri kapsamında yapılan hane ziyaretinde anne A.Y.’nin şiddet geçmişinin bulunduğu, mevcut durumda tek ebeveyn olduğu ve bir lokantada kayıt dışı işçi olarak çalışarak evin geçimini sağladığı belirlenmiştir. SUY ve ŞEY faydalanıcısı olan hane üyelerinden üç çocuğun okula düzenli olarak devam ettiği, bunlardan 2. Sınıf öğrencisi A.A.’nın (8) akut sağlık problemi nedeniyle bir süre devamsızlık yaptığı görülmüştür. Çocuklardan en büyüğü olan Y.A.’nın (12) ise evin geçimine destek olmak amacıyla bir yıldır annesiyle aynı lokantada günde 7-8 saat çalışarak haftalık 300 TL kazandığı tespit edilmiştir.

Yapılan değerlendirme ve gözlem, çocuk işçiliğinin kök nedeninin ekonomik yoksulluk olduğu göstermiştir. Annenin gördüğü şiddet ve evin bakım/geçim sorumluluğunu üstlenmesi onu psikolojik olarak yıpratmış ve kendisini yetersiz hissetmesine yol açtığı gözlemlenmiştir. Bunun yanında, oturdukları evin, riskli olduğu bilinen bir bölgede olması annenin yaşadıkları yerde güvende hissetmemesine sebep olmuştur. SUY’un kira gideri için kullanılması ve tek ebeveynin gelirin yetersiz olması aileye ekonomik destek sağlanmadığı sürece okul çağındaki Y.A.’nın çalışmaya devam edeceği anlaşılmıştır.

Öncelikle, anne A.Y.’ye Türkiye’de sağlanan destek mekanizmaları ve eğitim sistemine dair bilgilendirme sağlanmış, çocuk koruma ekiplerince yaşadığı zorluklara dair yürütebilecekleri süreç kendisine ifade edilmiş

ve vakayönetimi süreci başlatılmıştır. ASHİM’e çocuk işçiliğine dair yapılan bildirim sonrasında yürütülen inceleme ve değerlendirme ile aileye bir yıl süreli SED sağlanmıştır. Yapılan takip görüşmelerinde ekonomik desteğin sağlanmasıyla çocuk işçiliğinin sonlandığı, ailenin bulunduğu mahalleden daha az sosyal riski bulunan mahalleye taşındığı ve annenin çocuğunun okula uyumu açısından yeni kayıt dönemini beklemeye karar verdiği öğrenilmiştir. Bu süreçte çocuk işçiliğine yönelik müdahalenin etkisinin artırılması için çocuk koruma ekiplerince aileye üç aylık kira desteği sağlanmış; akrabaları ile iletişim becerilerini güçlendirmek ve okula hazırlık sürecini desteklemek üzere Y.A. toplum merkezinin Çocuk Dostu Alan faaliyetlerine dahil edilmiştir. Çalıştığı lokantadan ayrılan anne A.Y. aynı toplum merkezinin sosyo-ekonomik güçlendirme programına kayıt yaptırmıştır. Kendisine psikolojik iyi oluşunun desteklenmesi için bireysel psikolojik destek süreci başlatılmıştır.

Aralıklı takip ziyaretleri devam ederken çocuğun dönem başı itibarı ile yeni okuluna kaydı sağlanmış ve düzenli olarak okula devam ettiği belirlenmiştir.

Türk Kızılay. ŞEY Çocuk Koruma Bileşeni, Toplum Merkezi Çocuk Koruma Ekibi. Gaziantep

Vaka Çalışması 4: Yasal Dokümantasyon Riskler

Geçici koruma altındaki A.C. (7), Şartlı Eğitim Yardımı Çocuk Koruma Bileşeni kapsamında Türk Kızılay Toplum Merkezi Çocuk Koruma Ekipleri tarafından gerçekleştirilen hane ziyaretinde; kimlik sorunları nedeniyle okula gidememe ve bulunduğu şehre kayıtlı olmaması nedeniyle temel hak ve hizmetlerden yararlanamama koruma ihtiyaç kodlarıyla tespit edilmiştir.

A.C.’nin annesi aile içi şiddete maruz kalmış, bu nedenle eşi ile resmi olmayan şekilde boşanmış ve A.C. ile birlikte başka şehirde ikamet eden kök ailesinin yanına taşınmıştır. A.C. mevcut durumda; annesi, büyükannesi, büyükbabası, dayısı, dayısının eşi ve dayısının iki çocuğu ile birlikte yaşamaktadır. Hanenin ekonomik durumu nedeniyle anne, kendisinin ve çocuğunun temel ihtiyaçlarını karşılamakta zorlanmakta, iş ya da sosyal yardımlar için başvuru yapmak istemekte ancak bulunduğu ilde kayıtlı olmaması nedeniyle kayıtlı istihdama ve adrese dayalı sosyal yardımlara erişememektedir. Anne, kendisi ve çocuğu adına ikamet ili güncellemesi için İGİM’e başvurduğunu ancak resmi bir boşanma ve A.C.’nin babasının izni olmaması nedeniyle işlem yapılmadığını belirtmiştir. A.C., tespit tarihinde okul çağında olup ikamet ili güncellemesi ve velayetin yeniden düzenlenmesine dair herhangi bir işlem yapılmadığı için okula devam edememekte, adrese dayalı diğer hak ve hizmetlerden faydalanamamaktadır.



Anneye resmi boşanma ve velayet süreçlerine dair Türk Kızılay Toplum Merkezi bünyesinde bireysel hukuki danışmanlık sağlanmış, adli yardım hizmetlerine yönlendirme yapılmıştır. Anne sürece katılım göstermiş, resmi boşanma ve velayet işlemlerini başlatmıştır. Yasal işlemlerle eş zamanlı olarak; A.C.’nin aile içi şiddet ve takip eden süreçler nedeniyle ruh sağlığının olumsuz etkilendiğine dair belirtilerle karşılaşılmış olup psikososyal açıdan desteklenmesi amacıyla toplum merkezi psikoloğu tarafından bireysel danışmanlık sağlanmıştır. Resmi boşanma ve velayet hakkı işlemleriyle birlikte anne ve çocuğun ikamet ili güncellemesi için İGİM’le görüşülmüştür. Annenin kendisi ve çocuğu adına yaptığı ikamet ili güncelleme başvurusu; anne ve çocuğun güvenliği ile kök ailenin mevcut şehirde ikamet etmesi göz önünde bulundurularak kabul edilmiştir. İkamet

ili güncellemesinin ardından A.C.’nin okul kaydı gerçekleştirilmiş, anne ve çocuk adrese dayalı sosyal yardımlardan ve hizmetlerden faydalanabilecek hale gelmiştir.

Annenin geçim kaynağına erişimini desteklemek amacıyla toplum merkezinin sosyoekonomik güçlendirme programına yönlendirme yapılmıştır. A.C.’nin okula devamının desteklenmesi amacıyla toplum merkezi bünyesinde kırtasiye desteği sağlanmıştır. Müdahale süreci sonucunda; A.C.’nin yasal statüsüne ilişkin güncellemeler tamamlanmış, iyilik hali güçlendirilmiş, okula düzenli devamı sağlanmış ve temel hak ve hizmetlere erişimi desteklenmiştir.

Türk Kızılay, ŞEY Çocuk Koruma Bileşeni, Toplum Merkezi Çocuk Koruma Ekibi, İzmir

